

1



С. 31

---

	31.10.88.		07.04.89. -24948.
84 108/2	.10.	N8 1.	.16,8.
.17,45.	15 000	.5/3705.	.672.
		1 .30	
	,103160,	, -160.	
1-103006,	, -6,		, 3.



4

95

200 , 20—40  
6 , 7,5

( ) .

The first part of the document discusses the importance of maintaining accurate records of all transactions. It emphasizes that every entry should be supported by a valid receipt or invoice. This ensures transparency and allows for easy verification of the data.

Furthermore, it is noted that regular audits are essential to identify any discrepancies or errors early on. This proactive approach helps in maintaining the integrity of the financial statements and prevents any potential issues from escalating.

In conclusion, the document stresses that a robust system of record-keeping is fundamental for any business or organization. By adhering to these principles, one can ensure that all financial activities are properly documented and accounted for.

The second part of the document provides a detailed overview of the current financial status. It begins with a summary of the total assets and liabilities, followed by a breakdown of the various components. This section is designed to provide a clear and concise snapshot of the organization's financial health.

The analysis shows that the overall financial position is stable, with a strong foundation of assets. However, there are certain areas that require attention, such as the management of long-term debt and the optimization of working capital. These areas are discussed in more detail in the following sections.

The document also highlights the impact of recent market conditions on the organization's performance. While there have been challenges, the organization has demonstrated resilience and adaptability. This is reflected in the consistent growth of key revenue streams and the effective management of costs.

Looking forward, the document outlines the strategic financial goals for the next period. These goals are based on a thorough analysis of market trends and the organization's internal capabilities. The focus is on sustainable growth, improved operational efficiency, and the strengthening of the balance sheet.

Finally, the document concludes with a statement of confidence in the organization's future. It expresses a commitment to transparency, accountability, and the highest standards of financial reporting. The organization is confident that it is well-positioned to meet the challenges ahead and achieve its long-term vision.



I

« » I,

1809 .

«

».

10

,

;

;

—

,

,

,

;

—

,

;

—

,

—

,

,

,

-

,

«

»

,

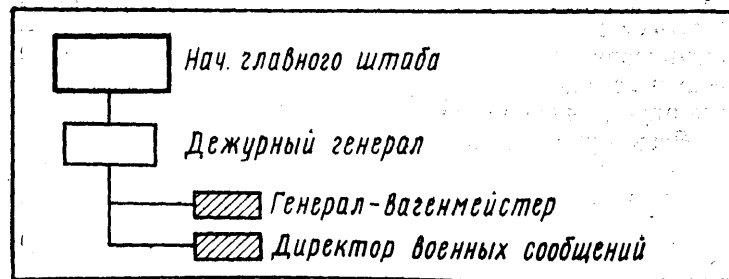
—

—

1809 .

1812 .

Организация службы военных сообщений по «Учреждению для управления большой действующей армией» 1812 г.





1812 .

« »

XIX .

---

XIX .

30- XIX .

1837 .

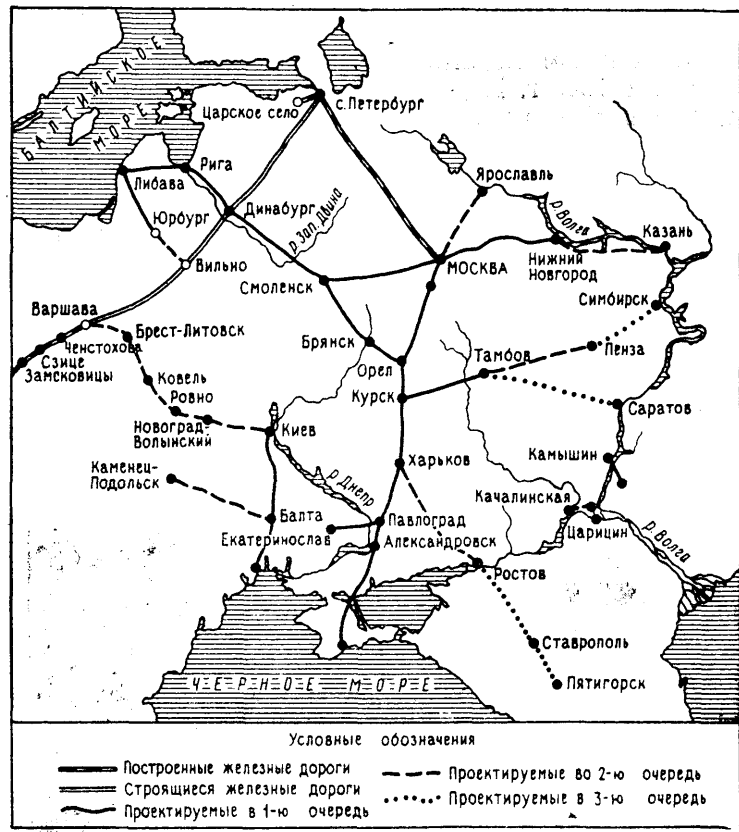
1843 .

( .1).



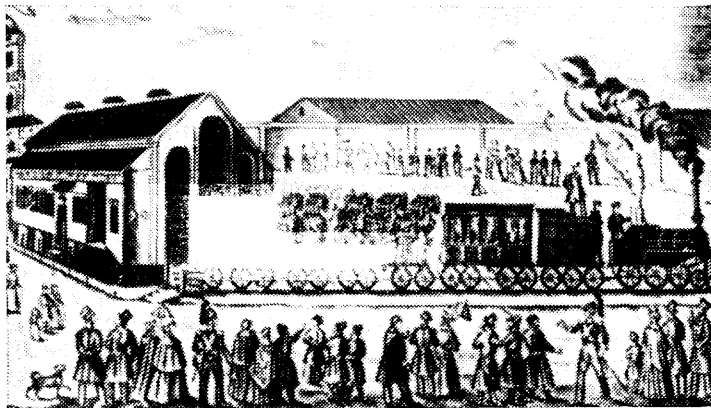
1846

Проект строительства железнодорожной сети России. 1852 г.



1855 .				
1855 .				
1869 .				
		1870 . —		
			1892 .	
			(1877—1878)	
		1894 1903 .		
1848 .	4			
		250	, 24—27	
1-				7500
	1848 .			

Перевозка батальона лейб-гвардии Преображенского полка.  
1851 г.



24 1851 .

1847 .

«

».

6

60

1020 ;

19

17

114

30

60

60

61 200

6840

1

1851 .

16-

, 1-

«

16-

»;

		§ 1	
16-			
		§ 2	
		§ 3	
		*	
			50-
1856			1852
836 500	, 58 200		11 000
	1853—1856		



1854

«  
»

*I.*

*II.*

*III.*

Военных мпг

48^4^

1866 . «  
1869 . ».

« : « ,  
».

1-  
1868 .

(1877—1878),



— 12

24 ;

15 30 ;

28

1.



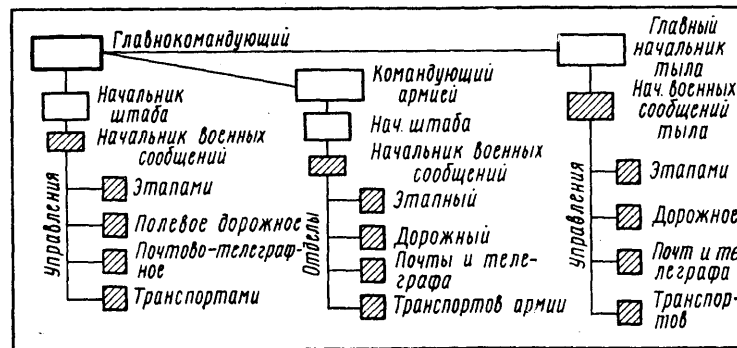


900

5

1890

Организация службы военных сообщений по «Положению о полевом управлении войск 1890 г.» (измененному). 1905 г.



(1904—1905)

1

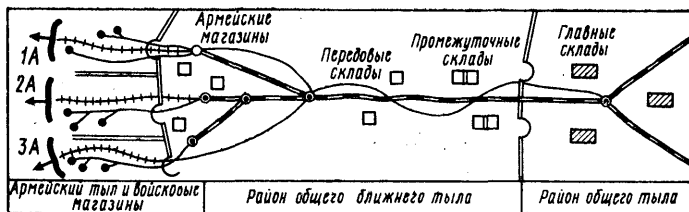
7500



1905 .. 27 1904 . 23  
 2529 2698 ( ) . 79

10- 6-

Схема военных сообщений и виды транспорта на ТВД.  
 Русско-японская война



- 1. Железные дороги широкой колеи
- 2. Гужевой транспорт
- 3. Узкоколейные железные дороги с конной тягой
- 4. Водный транспорт

- Железные дороги широкой колеи
- Узкоколейные железные дороги с конной тягой
- Грунтовые дороги
- ⊙ Выгрузочные станции
- Подвижные войсковые склады (запасы)





		71,7	63,7	46,2	51,2	37,7	402,2
100	2	0,33	11,8	6,8	9,6	12	5,14
		64,6	12,8	4,9	12,8	7,5	42,5
100	2	0,26	2,37	0,74	2,38	3,8	0,54
		24,3	265	141	563		413
100	2	0,11	49	20,8	104,9		5,3
		1,1					145*
100	2	0,005					1,85*
		872	5000	—	2100	18700	4300
	per. ( )						

\*

1929





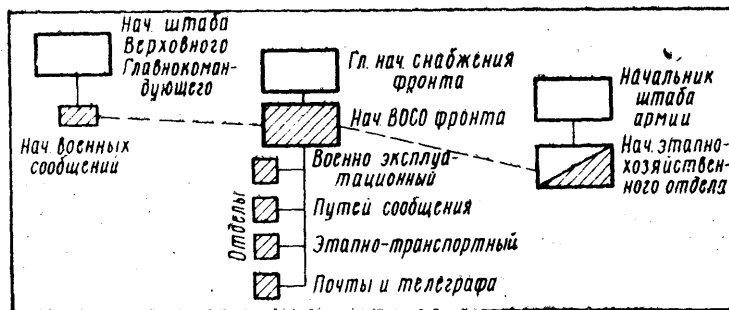


— 19- .

40-  
18- .

1915 .

Организация службы военных сообщений по «Положению о полевом управлении войск». 1914 г.

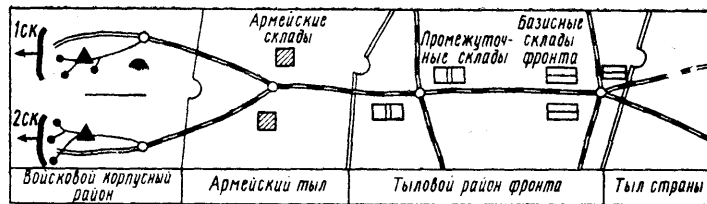




» — 1915 — « —  
 12 — 1917—1918 —  
 — 1 — 6, — 4 — 1,  
 — 12 —

133

Схема военных сообщений и виды транспорта на ТВД.  
 Первая мировая война



- 1 Железные дороги широкой колеи
- 2 Узкоколейные железные дороги с паровой тягой (военно-полевые)
- 3 Тулевой транспорт
- 4 Автомобильный транспорт
- 5 Водный транспорт

- Конечно-выгрузочные станции
- ▲ Стапы на грунтовых дорогах
- ▬ Военно-полевые железные дороги



1917 .

1915-1917

1915

10-

: «

?»

1916

« » —

1916

1700

1916

1915

),

(

) 10 ( — )  
( 15 20 )

— 6 18 \*

: « », « », « »

20

« »

: « »

: « »

»

5-

5-

5

30

«

»

«

»,

:

,

,

...

1917

3-

3-

The first part of the report is devoted to a general survey of the situation in the country. It is found that the country is in a state of general depression, and that the people are suffering from want and distress. The cause of this is attributed to the war, and the consequent destruction of property and the loss of life. It is also stated that the government has failed to take any effective measures to relieve the suffering of the people.

The second part of the report deals with the question of the land. It is found that the land is in the hands of a few large landowners, and that the majority of the people are landless. This is a source of great hardship to the people, and it is suggested that the government should take steps to redistribute the land.

The third part of the report deals with the question of the labor. It is found that the labor is in a state of general discontent, and that the workers are suffering from low wages and long hours. It is suggested that the government should take steps to improve the conditions of the labor.

The fourth part of the report deals with the question of the education. It is found that the education is in a state of general neglect, and that the people are suffering from a lack of knowledge and skill. It is suggested that the government should take steps to improve the education.

The fifth part of the report deals with the question of the industry. It is found that the industry is in a state of general stagnation, and that the people are suffering from a lack of employment. It is suggested that the government should take steps to stimulate the industry.

The sixth part of the report deals with the question of the foreign trade. It is found that the foreign trade is in a state of general decline, and that the country is suffering from a lack of foreign exchange. It is suggested that the government should take steps to improve the foreign trade.

The seventh part of the report deals with the question of the public health. It is found that the public health is in a state of general decline, and that the people are suffering from a lack of medical care. It is suggested that the government should take steps to improve the public health.

The eighth part of the report deals with the question of the public safety. It is found that the public safety is in a state of general decline, and that the people are suffering from a lack of security. It is suggested that the government should take steps to improve the public safety.

The ninth part of the report deals with the question of the public order. It is found that the public order is in a state of general decline, and that the people are suffering from a lack of law and order. It is suggested that the government should take steps to improve the public order.

The tenth part of the report deals with the question of the public morality. It is found that the public morality is in a state of general decline, and that the people are suffering from a lack of moral values. It is suggested that the government should take steps to improve the public morality.

—  
^

---

---

	1917	—		: «
	1917	»		
1,5		70,3	,	«
		69		»
	16,7		,	34
	1916	12		1917
6,2		22,5		
, 4332		185		2900
				, 5
	, 406			

<sup>1</sup> . . . . . 34. . 155.  
<sup>2</sup> . . . . . 50 . . . 1967. . 17.



		1920 .			
		1913 .			-
53	60	.	.		-
		- 2188	-	36	-
		863	, 12 600		-
	2014	1913 .		677	-
		. 1913 .			-
			24		-
	1917 .			40	-
				3-4	-
					-
		1913 .		0,1	-
7	1	1920 .			-
					-
		400			-
				1,1	-
	0,3				-
		1913 .		5 12.	-
					-
					-
				«	-
	»				-
	31	1917 .			-

---

1 .: >\$ . , 10. 50 . . 17.

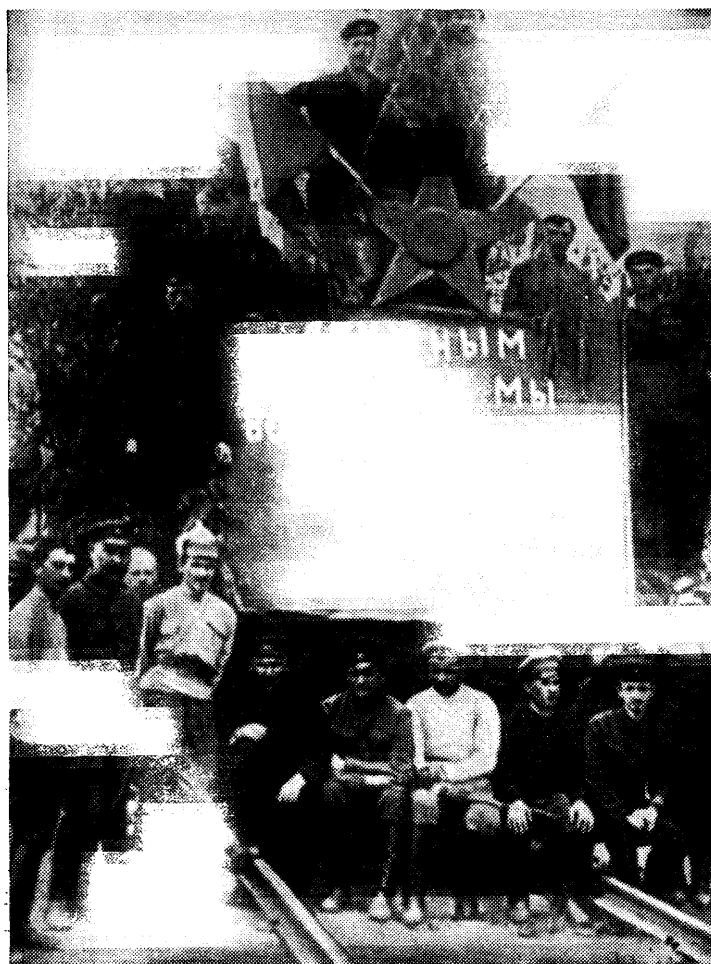
1918

«



», 26 — «  
 », 18 1918 . —  
 , — , —  
 (1918 .), (1919 .)  
 (1920 .).  
 1918 . 30  
 « » ( 1918 .), «  
 » ( 1919 .) IX —  
 (29 — 5  
 1920 .). ,  
 5 . ,  
 VIII 1920 ., « »  
 , —  
 , —  
 , —

. 1922 .





... , -  
 , -  
 , -  
 »! -  
 . . . -  
 . 1920 . -  
 , -  
 : « , -  
 , -  
 ... -  
 »12. -  
 , -  
 , -  
 , -  
 - -  
 . . . -  
 , -  
 : -  
 , -  
 , -  
 , -  
 , -  
 : -  
 , -

---

<sup>1</sup> . 1922. 16.  
<sup>2</sup> . 1979. 8 .

15

1920

III

: «

*Аржанов Михаил Михайлович.* В годы гражданской войны принимал участие в организации воинских перевозок на Восточном, Южном, Северном и Кавказском фронтах. Неоднократно докладывал В. И. Ленину о важнейших вопросах, связанных с работой железнодорожного транспорта и организацией воинских перевозок. С 1919 по 1922 г. начальник Центрального управления военных сообщений. В 1920 г. награжден орденом Красного Знамени. В 1930 г. присвоено звание Героя Труда.



»

24 1917

«

».

«

»



*Чеботаревский Владимир Николаевич.* В Красной Армии с 1918 г. Работал в ЦУПВОСО офицером для особых поручений. Неоднократно выезжал на фронты гражданской войны для организации воинских перевозок. Дважды награжден золотыми часами. С 1922 по 1923 г. начальник Центрального управления военных сообщений Республики. В 1928 г. присвоено звание Героя Труда.



1918 .

5

1918 .

1

1918 .

236

1918 .

1918 .

1920 .

400

1917

4 1918 .  
5 1918 .

8 1918 .

1918 .

1918 .

1919 .

1920 .

*Ратгэль Николай Иосифович.* Генерал-майор старой армии. Участник русско-японской и первой мировой войн. Без колебаний перешел на сторону Советской власти. В марте 1918 г. был назначен начальником Центрального управления военных сообщений при Высшем военном совете Республики. Делал все возможное для восстановления разрушенного войной транспорта. Как крупный военный специалист в том же году был назначен начальником штаба Высшего военного совета, затем Всероссийского Главного штаба.



11

12 1918

13

14

15

16

17

18

19

20

21

22

23

24

25

26

27

28

29

30

31

32

33

34

35

36

37

38

39

40

41

42

43

44

45

46

47

48

49

50

51

52

53

54

55

56

57

58

59

60

61

62

63

64

65

66

67

68

69

70

71

72

73

74

75

76

77

78

79

80

81

82

83

84

85

86

87

88

89

90

91

92

93

94

95

96

97

98

99

100

1919 .

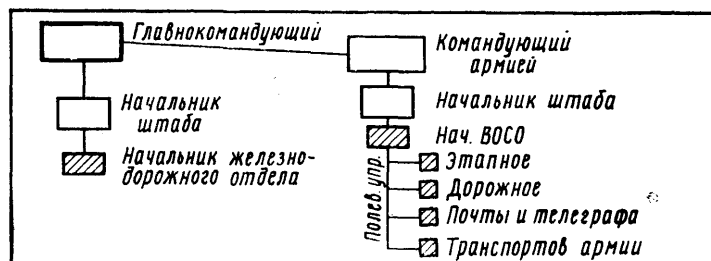
4  
1-

1920 .

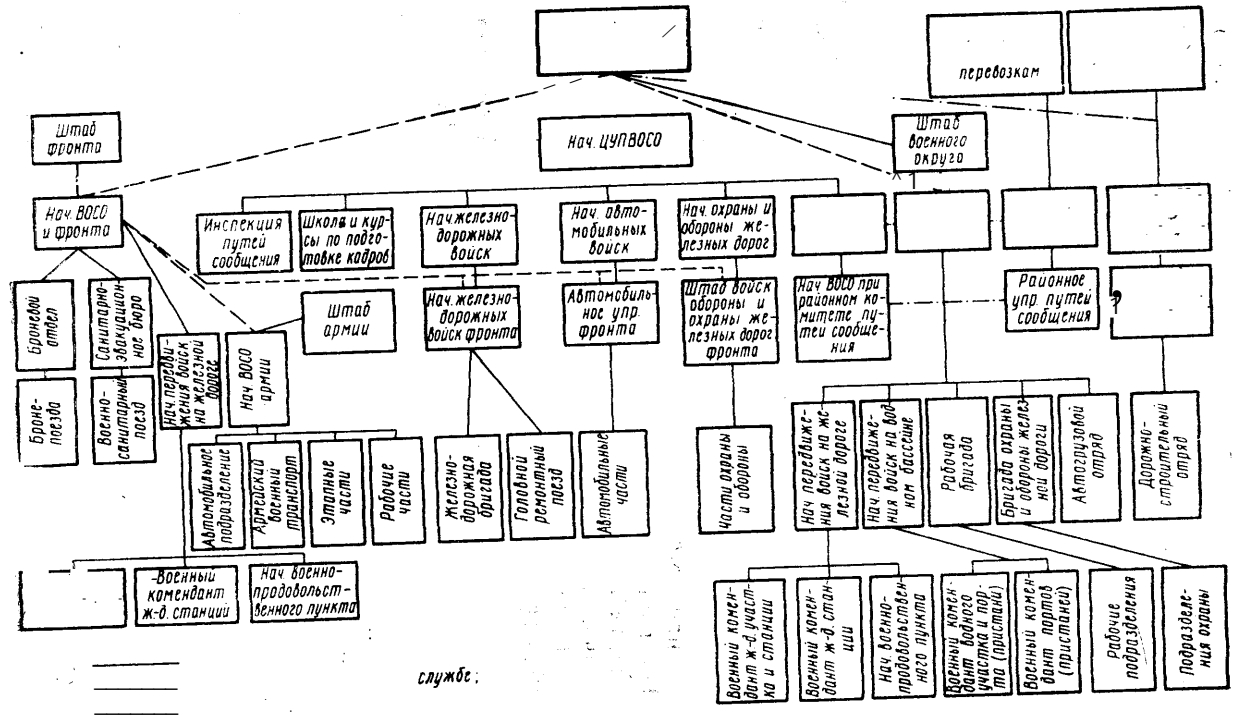


*А. Я. Громов*

Организация службы военных сообщений, принятая в годы гражданской войны







службе.





1. The first part of the document discusses the importance of maintaining accurate records of all transactions. This is essential for ensuring the integrity of the financial data and for providing a clear audit trail.

2. The second part of the document outlines the various methods used to collect and analyze data. These methods include direct observation, interviews, and the use of specialized software tools.

3. The third part of the document describes the results of the data collection and analysis. The findings indicate that there are significant areas for improvement in the current processes, particularly in the areas of data accuracy and reporting efficiency.

4. The fourth part of the document provides recommendations for addressing the identified issues. These recommendations include implementing more rigorous data verification procedures and investing in more advanced data management systems.

5. The fifth part of the document discusses the potential benefits of the proposed changes. These benefits include improved data reliability, reduced risk of errors, and more efficient reporting processes.

6. The sixth part of the document concludes with a summary of the key findings and recommendations. It emphasizes the need for ongoing monitoring and evaluation to ensure that the proposed changes are effectively implemented and maintained.

( )

---

7. The seventh part of the document discusses the potential challenges associated with the proposed changes. These challenges include the need for staff training and the potential for resistance to change.

8. The eighth part of the document provides a final summary of the document's content. It reiterates the importance of the proposed changes and the need for a collaborative effort to ensure their successful implementation.

<4

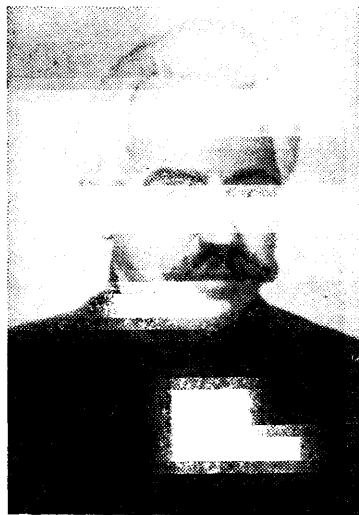
1918 ., . . . : «

»

«

»<sup>12.</sup>

3.



*Литвин-Седой Зиновий Яковлевич.* Член РСДРП с 1897 г. Активный участник революции 1905 г. в Москве. Начальник штаба боевых дружин Пресни. Своей неиссякаемой энергией и верой в правое дело революции вдохновлял восставших рабочих на самоотверженную борьбу. В годы гражданской войны помощник военкома ЦУПВОСО. Делегат многих съездов партии. Его именем названа улица в Москве.

1

. 1918. 6

2

. 41. . 148.







( ). 25 1918 . ( )  
 1919 .

---

1917 .

27 1918 .

---

<sup>1</sup> , .38, 1919, .1, .82, .20—21.

1918 .,

2-

5 , 1918 .

16

. 15 1918 .

502

50 .





6

1 1920 .  
48  
11

17 1918 .

1920 .

1921 . ( )

2

. 672

7-  
 300 X  
 2- 3-  
 247  
 15  
 3- 1-  
 7- 17  
 5.  
 300  
 24 1921  
 ( ) : « »

... 1. ... 64  
9  
11  
1921  
17  
(  
).

---

« »  
«  
:  
): )  
» 12.

---

1 . 1921. 8. . 32.  
2 . . . . 34. , 383.  
5\*



1.

2.

3.

4.

1.

VII

7

1918 .,

: «

»<sup>12</sup>.

1918 .,

«

...

<sup>1</sup> . . . . ., 1983. . 2. . 269.

<sup>2</sup> . . . . . 36. . 26,

»\*

13 1919 .

12.

28 1920 .

: «

»4.

---

1 . . . . . 50. . 146.  
 2 . . . . . 38. . 551.  
 \* . . . . 51. . 355—356.  
 4 . . . . . 350.

1918—1920

1920

70

28

36

33454

6679  
24,5

2,5

83,4

\*

1917



1918 .

1918 .

88

1919 .

(281 )

2-

2-

( — — )

2-

2-

: «...

» 2-

12

36

1919

( )

1919—1920

1920

« : « ? » ! ».

---

1919

1920

1920

1920

( - - )

500

300

30—50

1920

1921

)

(

©.

20

«

».



# 3

---

.....

---

.....

.....

20-

1923 .

1922 —

« »

« ».

1923 .

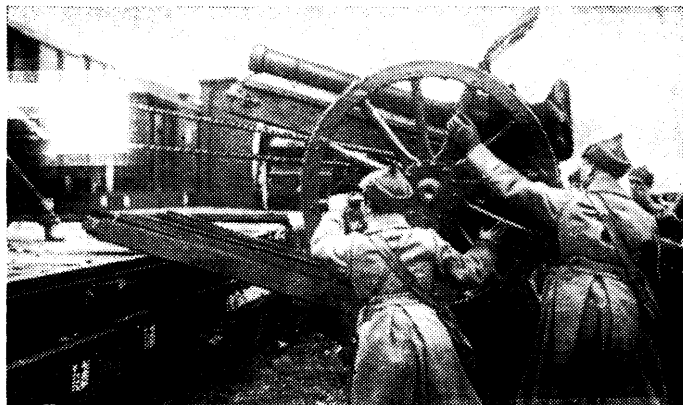


				81
				-
16,5	12,5 16,5	,	10, 12, 15	-
			,	-
			,	-
			0,45.	-
		55		-
			,	-
	20		,	-
			,	-
			,	-
			,	-
	1922			-
			1924	-
	1925		,	-
				-
53	1922—1923	213,6		-
				-
2,9				-
				-
6	.672			-





Погрузка воинского эшелона. 1935 г.





XVII XVIII

1921

13 1922

290

1









( ), \*

10—12 ( ) .

3 ( )

« 1922 »

2500 85 , 400 -

1935 . -

1939 . , 1937 . —

— - — -

29 1940 .

- - - -

1941 . 146 . . -

- , -

- , -

91

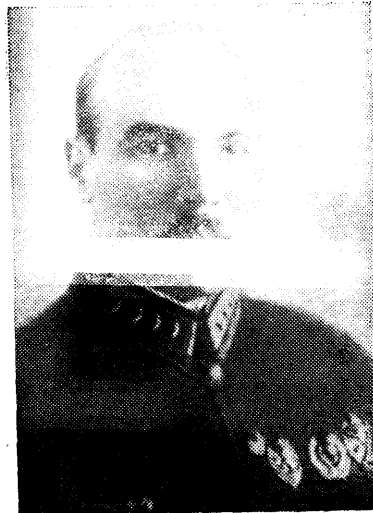
,	—	—	.	-
,				-
.				-
.				-
.				-
,				-
,				-
.				-
1940	.			-
,				-
.				-
.		600	3904	-
-				-
2664	.		33 845	-
1941	.			-
,				-
—				-

1941  
1942  
1943  
1944  
1945  
1946  
1947  
1948  
1949  
1950

---



*Пугачев Семен Андреевич.*  
В 1908 г. окончил Алексеевское военное училище, в 1914 г.—академию генерального штаба. Участник первой мировой войны. В Красной Армии с 1918 г. В гражданскую войну начальник оперативного отдела штаба 2-й армии Восточного фронта, начальник штаба Кавказского фронта. После гражданской войны занимал ряд ответственных должностей в центральном аппарате РККА. С 1932 по 1938 г. начальник Военно-транспортной академии; комкор.



A. . . . . -

B. . . . . -

1934 . . . . . -

1933 . . . . . -



*Сальников Иван Петрович.* Участник гражданской войны. Воевал против армий Деникина, Врангеля, банд атамана Григорьева. Начальник штаба Астраханского укрепрайона. После гражданской войны возглавлял ряд военных училищ и школ. С 1925 по 1931 г. начальник Ленинградской школы военных сообщений.

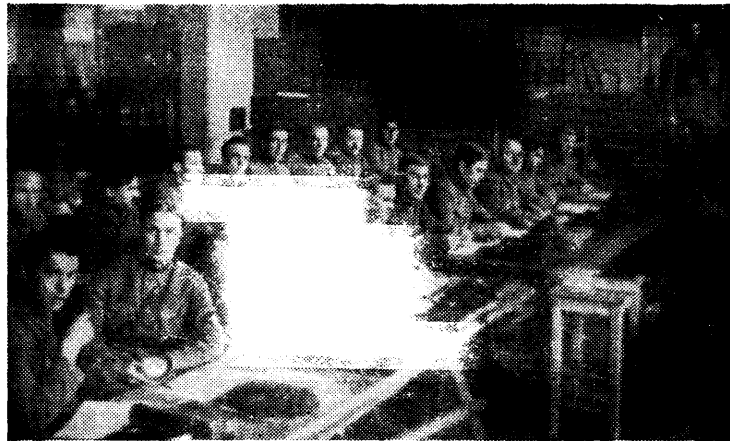
1938 I4.

1938

1939

---

Занятия по специальной подготовке офицеров службы военных сообщений.







29 1938 .

10

2 1939 .6-

1-

79.

750

( ) 324

1  
1984 .80.

7 .672

			*
			1450
31	500 1939	.	-
5	1939	.	-
		.	-
		.	-
		.	-
		.	-
		.	-
		.	-
		.	-



*Крюков Александр Евдокимович.* Начальник отдела военных сообщений Генерального штаба Красной Армии в 1938—1939 гг. Руководил подготовкой и осуществлением массовых воинских перевозок в кампании по освобождению Западной Белоруссии и Западной Украины.

85

72

7

( )

( )

7\*

100

20,8

625

47

200

100

( 58 )

12

( 300

6 )

200—250

1939

101

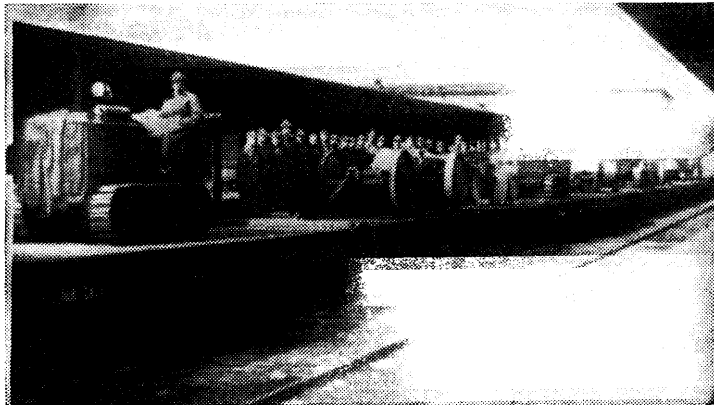
300

200

1200

42

Воинский эшелон готов к отправке



( 400—450 ),

30

21

20

1940 .

24

46\*

50 8-

9- 14-

9- 14-

8, 9 14-

140













30-

(2—3 )

30-

1931  
»

«

1931 — 1932



*Аплопа Эрнест Фрицевич.*  
Комкор. Член партии с 1917 г.  
Сражался за установление  
Советской власти на Урале.  
После гражданской войны  
закончил Военную акаде-  
мию имени М. В. Фрунзе.  
С 1930 по 1937 г. начальник  
Управления военных сооб-  
щений. Под его руко-  
водством было развер-  
нуто теоретическое исследо-  
вание важнейших проблем  
использования транспорта в  
военных целях. Награжден  
орденами Красного Знамени  
и Красной Звезды.

fit

1936

120

1905—1906

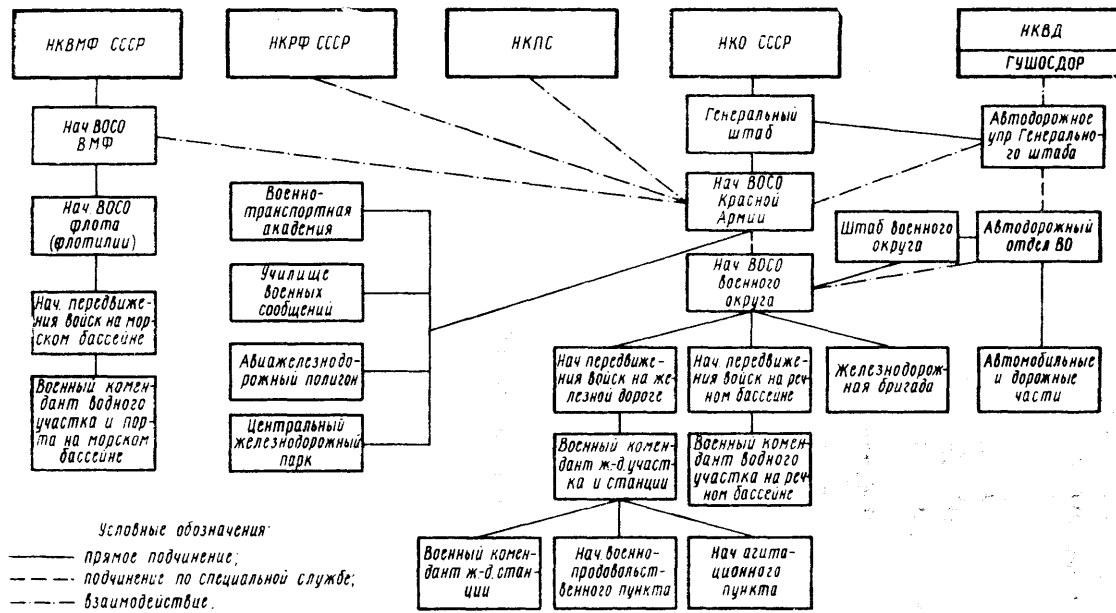
36

1  
1939



*Трубецкой Николай Иустинович. В Красной Армии с 1918 г. Участник боев с белогвардейцами на Восточном, Южном и Кавказском фронтах. В 1939—1941 гг. начальник Управления военных сообщений Генерального штаба. Много сделал для организации воинских перевозок по стратегическому развертыванию. Награжден орденом Красной Звезды.*





30- . . . .

---

1933 . -

30-

?



1

1938

1939

2500

1000

) 500 (



[Faint, illegible text, possibly bleed-through from the reverse side of the page]











1941 .

1

1,7 .

12

*Ковалев Иван Владимирович.* В Красной Армии с 1918 г. Участвовал в боевых операциях на Южном фронте против войск Деникина, Врангеля и банд Махно. В 1939 г. участвовал в транспортном обеспечении боевых действий на реке Халхин-Гол с японскими агрессорами, в 1940 г. — боевых действий против белофиннов. В 1941—1943 гг. начальник ЦУПВОСО, член Транспортного комитета ГКО. В 1944—1948 гг. нарком путей сообщения СССР. Доктор военных наук, профессор.



124

1,5

1941

22

( )

1941

( — )

1

1

50 . ., 1967. .46.



- , -

-

,

-

-

-

-

( ) . . .

.

.

1 1941 .

.

,

,

-

-

-

1941 . ,

,

,

,

-

-

-

800 .

,

,

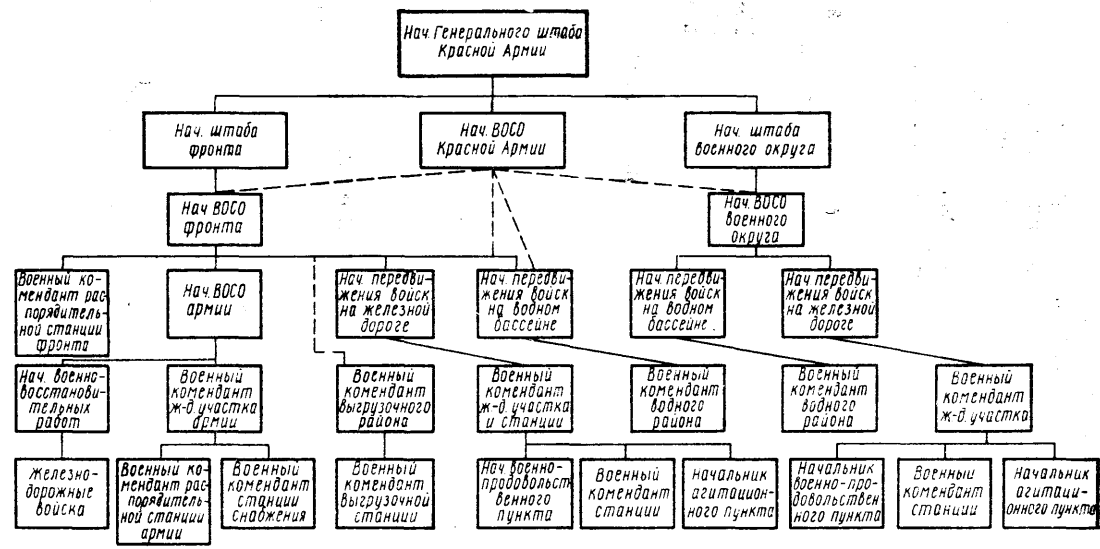
,

-

94  
 1941  
 291  
 2  
 1941/42  
 19  
 1941  
 14  
 12  
 1942  
 ( )  
 1942  
 ( )

---

<sup>1</sup> .: 50 . .46.  
<sup>2</sup> , . , .132061, .146, .77.





— — ( ) ,  
 , — , —  
 .  
 .  
 31 1943 .  
 ( ) ,  
 .  
 7 , 1943 .  
 : —  
 , ( ) 1.  
 :  
 , ( , , ;  
 ; ( , , ;  
 .12. ) ,

---

<sup>1</sup> ∴ 1941—1945 . ., 1977. . 115—116.

<sup>2</sup> ∴ (1941—1945 ). . 242.



15 1941 . :

( ),

( )

1

\*



80

16-





16-

16-

16-

5-

5-

26-

— ( . )

01

16-

20

78-

4-

« »,



16-

20-

1-

30-

16-

78-

16-

16-

16-

1941 . 16-

20-



440

( )

6

1941 .

16-



30-

16-

, 3-

18,5-

( ),

1941/42

« »

3-

18,5-

3-







Военные диспетчеры. Калининский фронт, 1942 г.



500

1-

76, 86 64-

16-

61-

16-

150—200

16-

\*





[Faint, mostly illegible text with scattered punctuation marks and dashes]

76-

-2.

150

16-

16-

1-

25—30

16-

16-

1941/42

21

1941

3

: «

».

!

« ».

23 23

18-

291-

».

«



*И. Т. Рожков*

... «

».

(14 )

^ - 4

...



Памятник И. Т. Рожкову  
на станции Лиепая



« »

500  
12

« »

26

3

---

22

22 1941 . 16.25. 18.00

19.45.

13-

23 1941 . 4.50.

5.25.

8.30.

8,33.

---

\*

1939

22

22

45-

72-

«

11



« »

« »

64-

6—8

16-

2-3<sup>7</sup> 30 -



5

---

---

1942 .,

1941 .

1942 .



20—24

\*

70



43

1943 .

700 .

*Кресик Сергей Николаевич.*  
Участник Великой Отечественной войны. Начальник военных сообщений армии, фронта, заместитель начальника Главного управления движения МПС — начальник отдела воинских перевозок. В послевоенные годы участвовал в подготовке кадров для органов военных сообщений.





1944 .

51,4

17,1

1945 .

23

— 5,7

4

1940 .

57,9

16,6

— 20

18,2

\*

1. ...  
2. ...  
3. ...  
4. ...  
5. ...  
6. ...  
7. ...  
8. ...  
9. ...  
10. ...  
11. ...  
12. ...  
13. ...  
14. ...  
15. ...  
16. ...  
17. ...  
18. ...  
19. ...  
20. ...  
21. ...  
22. ...  
23. ...  
24. ...  
25. ...  
26. ...  
27. ...  
28. ...  
29. ...  
30. ...  
31. ...  
32. ...  
33. ...  
34. ...  
35. ...  
36. ...  
37. ...  
38. ...  
39. ...  
40. ...  
41. ...  
42. ...  
43. ...  
44. ...  
45. ...  
46. ...  
47. ...  
48. ...  
49. ...  
50. ...  
51. ...  
52. ...  
53. ...  
54. ...  
55. ...  
56. ...  
57. ...  
58. ...  
59. ...  
60. ...  
61. ...  
62. ...  
63. ...  
64. ...  
65. ...  
66. ...  
67. ...  
68. ...  
69. ...  
70. ...  
71. ...  
72. ...  
73. ...  
74. ...  
75. ...  
76. ...  
77. ...  
78. ...  
79. ...  
80. ...  
81. ...  
82. ...  
83. ...  
84. ...  
85. ...  
86. ...  
87. ...  
88. ...  
89. ...  
90. ...  
91. ...  
92. ...  
93. ...  
94. ...  
95. ...  
96. ...  
97. ...  
98. ...  
99. ...  
100. ...

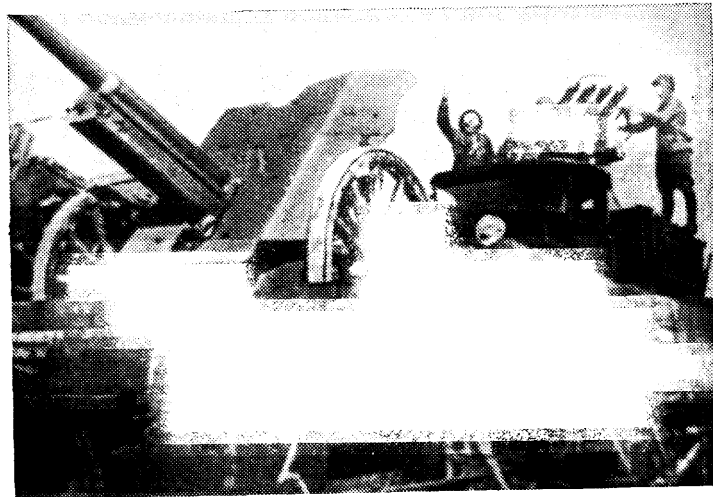
---

7,62

---

			165
	-	-	-
	-	-	-
		5852	120 257
,	132		-
	-		-
			-
			-
			-
			-
			-
			-
		4100	-
1.			-
			-
			-

Расчет зенитно-пулеметного взвода сопровождения воинских поездов



166

80

1.

1941

1 .:

. .245.









170

1944—1945 .

80

---

1941—1945 . .468,

\*



.  
 ,  
 ,  
 , 150—200  
 ,  
 ,  
 ,  
 « »,  
 1944 .  
 ,  
 ,  
 , 1-  
 1-  
 ,  
 ,  
 400 , 300  
 500  
 , 135 5  
 , 10—20  
 30  
 —  
 ,  
 ,



3-

5

8

5-

12

18

1944

3-

70

3-



175

13

3

1942

7—12

40—50

— 3—7

150

65 — 20

176

350

80

21,2

400

1

3-

6

28

3-

11

, 640

34

550

, 150

176

350

80

6

28

3-

11

, 640

1

, 150



12—13

10

13

« ».

.....

---

.....  
.....  
..... «  
.....

».

3- 1941 . . . . . 4 -  
.....

..... 3 . . . -  
.....

..... 1943 . -  
.....

.....  
.....

..... , 20 1944 . -  
.....

..... - . . . -  
.....

..... . . . -  
.....

..... " . . . . .  
.....



14 113

« ».

22 1942

22 1944  
51  
92  
37-  
3  
51  
16-



*В. П. Лапин*



, . . . . . 2 2 -  
 . . . . . -  
 ( . . . . . ), -  
 ( ( . . . . . ), -  
 ), ( ( . . . . . ), -  
 ), ), ( . . . . . -  
 ), ( ( . . . . . -  
 ), ), ( ( . . . . . -  
 ), ); ( ( . . . . . -  
 ( ( . . . . . ), -  
 ), ( . . . . . -  
 . . . . . -  
 . . . . . -  
 . . . . . , -  
 . « . . . . . -  
 , . . . . . -  
 . . . . . -  
 », — , 115 -  
 . . . . . -  
 : « . . . . . -  
 .26.9.41». . . . . -  
 . . . . . -  
 4- -  
 . . . . . -  
 . . . . . -



1941



*Н. Н. Новожилов*





« — »  
150—200

1942

« » — — « » « »  
« » « »  
?





[Faint, illegible text, possibly bleed-through from the reverse side of the page]

13-

13-

13-

[Faint, illegible text, possibly bleed-through from the reverse side of the page]



— 17—18

1941

1942

28

1942

( ) —

30

)

(

13-

13-

( ),

«

», —

-2

20—40



« » —

1942

1942

6- 60-

1942

-2-









1942

1942

13\*

1943

1942

197

1942

20

1942

1942

1943

1943

1943

: «

»,









# 6

1. The first part of the document is a list of names and addresses of the members of the committee.

---

2. The second part of the document is a list of names and addresses of the members of the committee.

---

3. The third part of the document is a list of names and addresses of the members of the committee.

4. The fourth part of the document is a list of names and addresses of the members of the committee.

5. The fifth part of the document is a list of names and addresses of the members of the committee.

6. The sixth part of the document is a list of names and addresses of the members of the committee.

7. The seventh part of the document is a list of names and addresses of the members of the committee.

8. The eighth part of the document is a list of names and addresses of the members of the committee.

9. The ninth part of the document is a list of names and addresses of the members of the committee.

10. The tenth part of the document is a list of names and addresses of the members of the committee.



*Кечеджи Николай Константинович. Контр-адмирал. С 1938 по 1950 г. начальник отдела военно-морских сообщений Главного штаба Военно-Морского Флота.*

-	,	,	-
28—29	1941	22	-
1			-
1941			-
15			-
1500	1265		-
12			-
12	1941	2	-
38			-
		, 309	, 1700 -

---

1 .. , 1984. . 60.  
2 .. , 1976. . 86, 87.

		660	3	-
14-				-
26	1941			-
	1942			-
	1942			-
	1942			-
450		28		-
	23,5		14	-
	470			-
12				-

---

1 .: . . . 167.  
 2 .: . . .  
 1963. . 78. 1941—1945 . . .

1941

64

50



*Лозовский Василий Михайлович.* Герой Советского Союза. В годы Великой Отечественной войны командовал группой торпедных катеров. В 1944 г. совершил 30 боевых походов, потопил две самоходные баржи, миноносец, тральщик. В послевоенные годы помощник начальника Центрального управления военных сообщений Министерства обороны СССР.

80 , 560 , 1

192 205 , 305 , 42 , 1,7 , 776 73  
65 2

1 9 : : 70, .6/





1942

1941

1941

1942

7

15

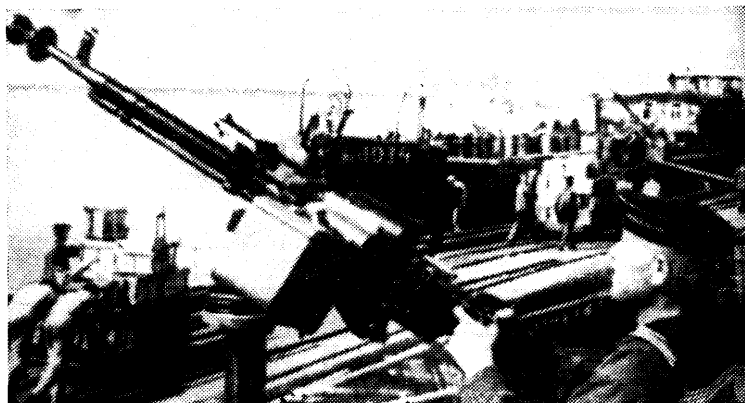
1942

, 072



---

Противовоздушная оборона речных судов



14\*



---

1940 . . . . . -  
1941 . . . . . -  
1942 . . . . . -  
1941 . . . . . -  
10—12 . . . . . -  
1941 . . . . . -

-  
 ,  
 -  
 ,  
 -  
 1941 . — 1942 .  
 -  
 :  
 ,  
 ,  
 « » ,  
 :  
 ,  
 -  
 350 40 , 650  
 , 23 1942 .  
 . 10  
 « »



216

60

5 8 1943

9

10

150

1- 2-

11

16 1943



1943 .

1943 .

1 1943 .

18-

56-

4-

31

1-

1

1943

3  
15

18

6—8



10

300 , 5

10

20—30

100 —

1943 .

[The text in this section is extremely faint and illegible due to the quality of the scan. It appears to be a list or a series of entries, possibly a calendar or a log, with some lines starting with small letters or numbers.]

15

15, 18

20

222

115 1944

1944 .  
11

. 10

4-

200-

---

23 1941 .

1941 .

---

1941—1945 . . 252.

1-

-84 -3 12 3 60 6

10

40

480—500 3—4

1941

144

866

12

1941

300

1941

3

1478

---

<sup>1</sup> .4, .17, .392, .8.  
<sup>2</sup> .133. .1917—1967. ., 1967.  
<sup>3</sup> .290, .142208, .2, .447.





	1942		2-		-
			-2.		-
					-
		1941			-
	1		30		
			5170		
	8				-
				15 864	-
1271			200		-
	1942				-
	12	16			-
369					-
					-
					-
					-
		500			-
46	26		5800		-
				150	-
		2108			-
					-
					*
15	.672				





228

	1942 .			-
12	1943 .	3,5		-
	1942—1943 .			-
390		29		-
	79 .		367	-
		1		-
		1943 .		-
1562		2140		-
				-
				-
	1944 .			-
	1944 .			-
				-
		60 76-	108-	-
			45-	-
		278		-
	383			-
	740		592	12.
	1944 .			-

---

1 . . . 1941-1945 . . . 214.  
 2 . . . . . 237.



230

— 1945 . , -  
 - -  
 3-  
 ,  
 794 924 1. , -  
 1944 . -  
 505 , 41 780 , 3 , 2667 156 ,  
 7 500 12. , 113 -  
 1944 . 1-  
 9 -  
 17- -  
 1944 . -  
 1,2 4- ; -  
 1,5 - -  
 1 , 2060 , 944 3,5 .  
 , 6 -  
 40

---

1 1941-1945 . . 260-261.  
 2 , . 233, . 2380, . 23, . 4; . 329, . 219-220.



					53
			11		
			170		
	6-				
	21	1945			
	1100				
42		1765		, 87	
					5473
			2777		, 2045
		16 497	12.		
		1945			
			500		
			—	300	
		— 200,	—150,		
			130		
		20			
			500		
250					
50					
		644			

<sup>1</sup> . . . 360, . . . 6134, . . . 39, . . . 326-330, 296-298.

<sup>2</sup> . . . . . , 1960. . . 92-93.





234

1943



1943

1944



256

35

1222

1944 .

1944 .

35—40

1-

50

( . )-

) — ; , - - ; ; ( , -

: ( )

1944

1- 2- 1-

( ) — : ( — ) ;

— ( ) ; — — — ; — — — ( ) .

2- 3-







*Uj*

		-
	15—16	,
1945 .	8	,
	:	-
	,	-
	,	-
	,	-
	14—15	-
	,	-
	.	-
	,	-
	,	-
	,	-
	10—15	-
	,	-
	,	-
	,	-
	,	-
	,	-



*Дмитриев Владимир Иванович.* В 1919 г. курсант Торжокских военно-железнодорожных курсов. В числе 15 курсантов-коммунистов в составе войск 7-й армии под командованием М. Н. Тухачевского принимал участие в ликвидации контрреволюционного кронштадтского мятежа. Член партии с 1919 года. Начальник ЦУПВОСО с 1944 по 1962 г. Руководил организацией воинских перевозок на завершающем этапе войны, а также перевозок, выполняемых в ходе стратегической перегруппировки войск на Дальний Восток.

1944 .

1945 .



450—500



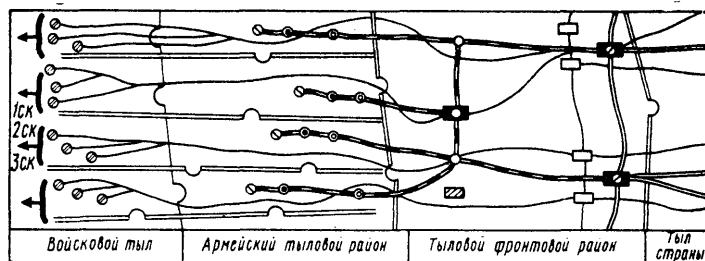








Схема военных сообщений и использования видов транспорта на ТВД. Великая Отечественная война



1. Железные дороги широкой колеи
2. Автомобильный транспорт
3. Водный транспорт
4. Воздушный транспорт
5. Гужевой транспорт
6. Военно-полевые железные дороги
7. Трубо-проводы

- ▣ Распорядительная станция фронта
- Отделение распорядительной станции
- Головная станция
- ⊙ Выгрузочная станция
- ⊗ Корпусные и дивизионные обменные пункты
- ⊙ Станция снабжения армии
- Фронтальные склады
- ▨ Армейские склады

-	30.09.41—20.04.42					333,5
-						
-	17.07.42—02.02.43					203
-						
	05.07.43—23.08.43					540
(«	23.06.44—29.08.44	1-				440
»)		1, 2	3-			
-	13.07.44—29.08.44	1-				80
-	20.08.44—29.08.44	2-	3-			100
-	10.02.45—04.04.45	2-				35
-	12.01.45—03.02.45	1-	2-			120
			, 1-	4-		
	16.04.45—08.05.45	1-	2-			185
			, 1-			
-	09.08.45—02.09.45	1-	2-			136

254

. 125

7000

14000

8500

. 15

, 15 000 ,

— 1943  
894

(662 )

1943 .

2-

730

. 1945 .

11 .

( ) ,

( )

10 1944 .  
( 40 )  
( 20 ) .  
) .

14

132

6  
29

256

21 500  
41,8

1942—1943

1942

\*

—

-

-

-

-

-

-

-

-

-

-

-

-

-

-

-

-

-

-

-

-

-

-

-

-

-

-

-

-

-

-

-

-



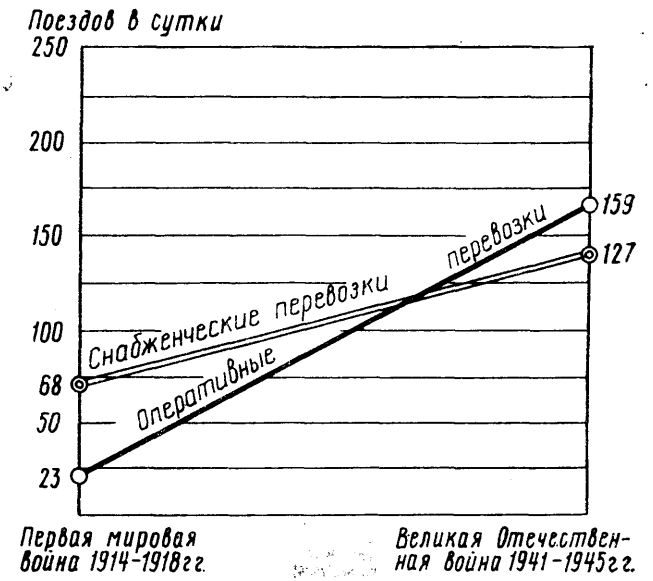
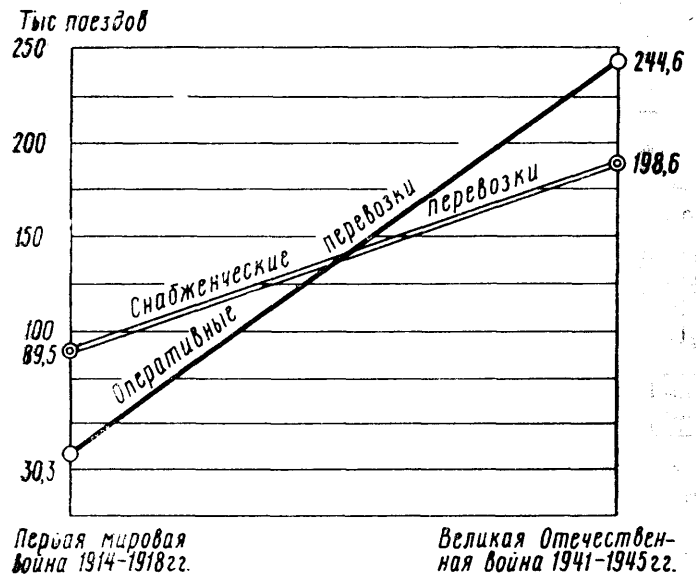


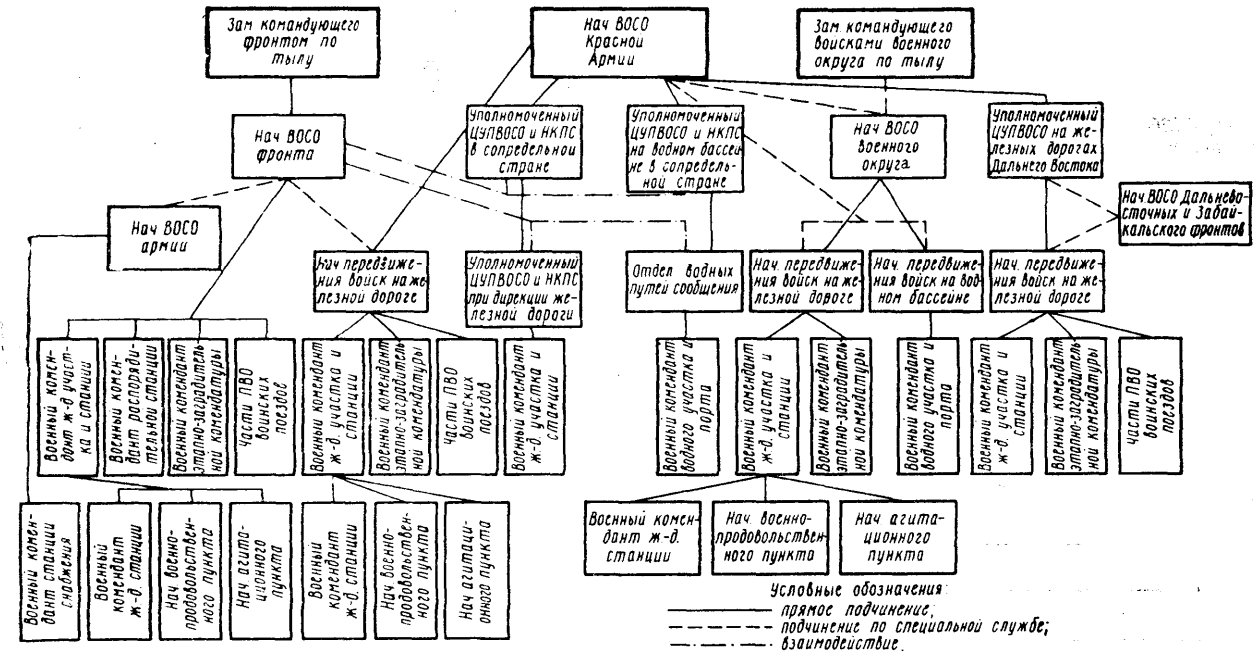
( . 4).  
 440 , 55,2  
 44,8  
 10 , 4,5 , 4

4

( - - - - )  
 вагоны

-	19714491	7888007	9930457	1896027	5338350
	68,5	94	53,7		
( - )	2689481	467581	2207500	14400	585500
	9,3	5,6	12,0	0,7	
	6312906		6312906		
	22		34,25		
	44704	35174	9495	35	369598
	0,2	0,4	0,05	0,0015	
	28761582	8390762	18460358	1910462	6293448
	100	100	100	100	





625,2

2

\*

\*

1

1

1976. 2. 265,



3—5

1941

1941

1

19

1

1942 . 98

2

1942

1943

1944



900

1-

1945  
1, 2 3-

12

1945

2-

6

1945

1-

100

200

1,5

2

1100

1

1941

9

\*

26?

1941 . 488

400

)

5-

1

10

11

1941 .

1942 .

1943 .

125

1060



39-

39-

- 120  
39-

400

100

39-

500, 910  
32

18.

100

14

271

16

18

50

300

20

39-

39-

39-

272

30

24

12

70

40

12





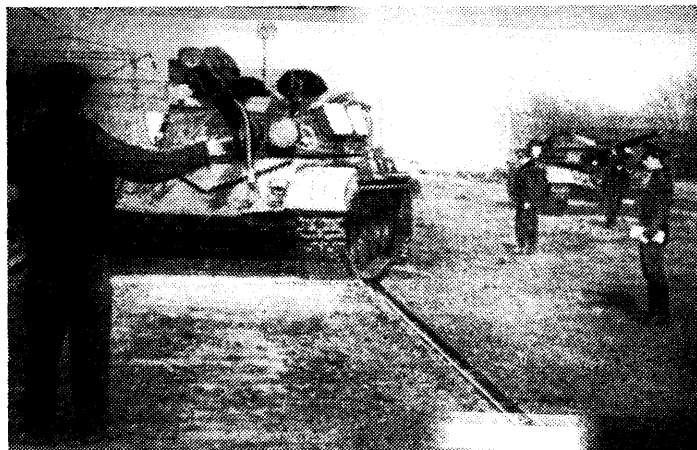


60-

7

---

Погрузка танков на железнодорожные платформы



276

70-

90

70-

70-

200

-144

40

\*

1962 1974 .



*Хвоцев Сергей Владимирович. Начальник Центрального управления военных сообщений Министерства обороны с 1962 по 1974 г.*

1974 1987



*Клемин Анатолий Степанович.* Принимал участие в транспортном обеспечении многих операций Великой Отечественной войны. Начальник Центрального управления военных сообщений с 1974 по 1987 г. Большое внимание уделял разработке проблемных вопросов транспортного обеспечения Вооруженных Сил СССР. Награжден многими орденами и медалями.

---

1988

---

Военный комендант проводит  
занятие с проезжающими военнослужащими



Боевая техника проходит по наплавному мосту





XXVII

2000

2000

Доклад начальника караула военному коменданту станции



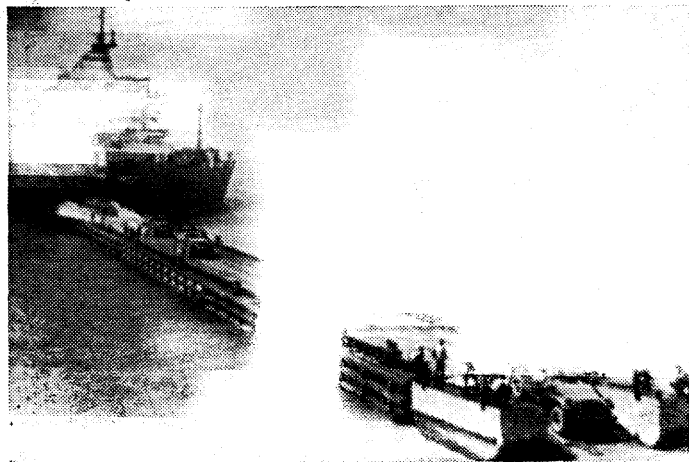
1,5

240

3320

8-

Выгрузка боевой техники из судна Ро-Ро



Воинская команда готова к посадке в самолет

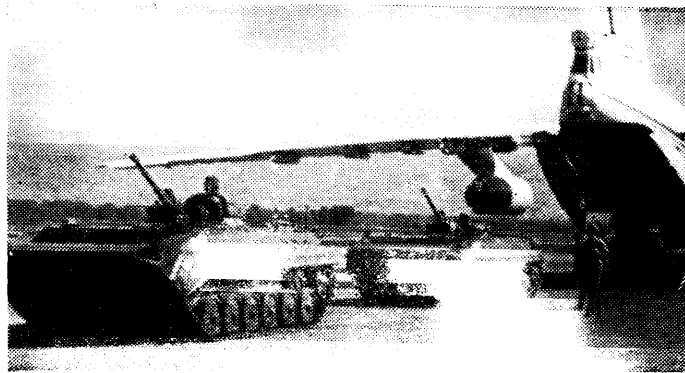


350

-96

-86  
300

Выгрузка боевой техники из самолета Ил-76



Vertical line on the left side of the page.

),

(

Vertical line of dashes on the right side of the page.



[Faint, illegible text, possibly bleed-through from the reverse side of the page]



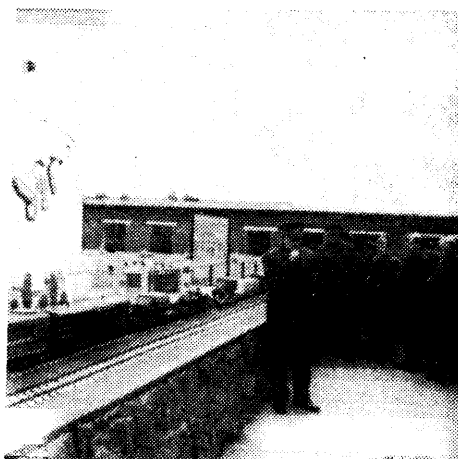




7—8

---

Занятие с караулом по сопровождению воинских грузов

















[The text in this block is extremely faint and illegible. It appears to be a list or a series of entries, possibly a table of contents or a list of references, with some lines starting with dashes or numbers. The content is too light to transcribe accurately.]







---

Рабочее место помощника военного коменданта



(1985 .)

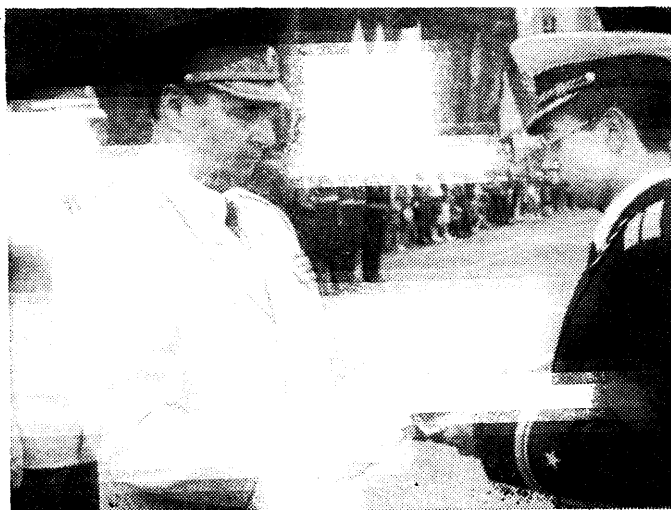
\*



« », « »

---

Выпуск офицеров Ленинградского высшего училища железнодорожных войск и военных сообщений имени М. В. Фрунзе. 1987 г.













*Щербо Николай Михайлович.* В Советской Армии с 1941 г. После окончания училища военных сообщений в действующей армии на Ленинградском фронте. После войны проходил службу в органах военных сообщений Приморского, Дальневосточного и Белорусского военных округов, в должности заместителя начальника ЦУПВОСО. Участвовал в разработке мероприятий по совершенствованию организационной структуры службы, повышению боевой и мобилизационной готовности органов военных сообщений.

-12.

— -76, -22,

500—600

375

400

1980

— 51-

17

— 213

«

!»



*Ю. Ю. Кручинин.*



[The text in this section is extremely faint and illegible. It appears to be a list or a series of entries, possibly a table of contents or a list of references, but the specific content cannot be discerned.]



( )

A. . . . .  
B. . . . .  
A. . . . .  
B. . . . .  
C. . . . .  
1

( )

3. . . . .  
A. . . . .  
B. . . . .  
A. . . . .  
B. . . . .  
1



. . . . .  
A. . . . .  
B. . . . .  
. . . . .  
. . . . .  
A. . . . .  
B. . . . .  
. . . . .  
. . . . .  
C. . . . .

---

. . . . .  
. . . . .  
. . . . .  
. . . . .  
. . . . .  
. . . . .  
A. . . . .  
. . . . .  
. . . . .  
B. . . . .  
. . . . .  
. . . . .  
3. . . . .  
. . . . .  
. . . . .  
. . . . .  
. . . . .  
. . . . .  
. . . . .  
A. . . . .  
B. . . . .  
C. . . . .  
. . . . .  
. . . . .  
II.  
II.





B. . .

. . .

C. . .

. . .

. . .

. . .

. . .

II. . .

. . .

. . .

. . .

. . .

II. . .

. . .

»

. . .

. . .

. . .

II.

4. . .

Ór

---

1.		6
		—*
		9
	(1877—1878),	18
	1917	35
2.		40
		—
		50
		57
		62
		67
		72
3.		80
		—
		85
		91
		96
		108
		114
4.		117
		—
		123
		130
	16-	133
		150

5.	158
	—
	164
«	» 171
	178
	183
6.	202
	—
	213
	—
	222
	—
	233
7.	—
	—
	237
	—
	—
	245
	—
	250
	—
	261
	—
	269
8.	273
	—
	—
	279
	291
	298
	—
	306
	313