

К. Оглоблин и В. Кушнаренок

356
0—37

РАЗВЕДКА СТРЕЛКОВЫХ ПОДРАЗДЕЛЕНИЙ

Под редакцией
комбрига Е. ТИХОМИРОВА

*ИЗДАНИЕ ВТОРОЕ,
ИСПРАВЛЕННОЕ и ДОПОЛНЕННОЕ*



Государственное военное издательство
Москва — 1936

К. Оглоблин и В. Кушнарченко — Разведка стрелковых подразделений. Под редакцией комбрига *Е. Тихомирова.* Издание второе, исправленное и дополненное.

Книга дает необходимые указания для командиров рот и батальонов, на обязанности которых лежит организация пехотной разведки, и затем излагает приемы действий стрелковых отделений, взводов и рот при разведке в различных случаях боевой обстановки и при проведении взводом и ротой поисков для захвата пленных.

Книга рассчитана в основном на младший и средний командный состав стрелковых подразделений.

К печати подготовили.

Редактор *В. Белолипецкий.*

Технич. редактор *М. Стрельникова.*

Корректор *А. Клецака.*

Выпускающий *Ф. Виноградов.*

Обложка художника *И. Лебедева.*

Сдано в набор 19/II 1936 г. Подп. к печати 8/V 1936 г. Формат 72×94/32.
Бум. листов 1,94, печати. листов 37³/₈, авт. листов 5,22, зн. в 1 бум. л. 109 440.

Цена книги 85 коп., переплет 35 коп.

Текст книги отпечатан на бумаге ф-ки им. Горького.

Адрес изд-ва: Москва, Орликов пер., 3.

Г—37703.

Огиз № 47.

Заказ 723.

Тираж 20 000 экз.

ЛОЦТ НКО СССР им. Клима Ворошилова (Ленинград, ул. Герцена, 1).

СОДЕРЖАНИЕ

Предисловие	4
Основные сведения по пехотной разведке	
Подготовка к выступлению в разведку	5
Сохранение военной тайны в разведке	8
Сбор сведений о противнике	11
Взаимодействие со своими войсками	19
Связь в пехотной разведке	20
Опрос пленных и местных жителей	26
Донесения в разведке	29
Сведения об ориентировании	33
Боец и дозор в разведке	
Наблюдение	43
Приемы скрытного движения днем	47
Приемы скрытного движения ночью	51
Основные приемы разведки местных предметов	54
Захват пленного	59
Стрелковое отделение в разведке	
Назначение и задачи, выполняемые стрелковым отделением в разведке	61
Подготовка стрелкового отделения к выступлению в разведку	62
Основные приемы осмотра стрелковым отделением местных предметов и селений	68
Действия стрелкового отделения при встрече с противником	75
Действия стрелкового отделения в разведке ночью	82
Стрелковый взвод в разведке	
Общие положения для разведки взводом	85
Стрелковый взвод в разведке охранения противника	86
Стрелковый взвод в разведке во встречном бою	95
Стрелковый взвод в разведке при обороне	100
Стрелковый взвод в поиске	103
Стрелковая рота в разведке	115

ПРЕДИСЛОВИЕ

Книга имеет целью помочь командному составу пехотных подразделений устранить наблюдающиеся недостатки в проведении пехотной разведки. В основном книга рассчитана на младший и средний командный состав, который будет непосредственно руководить пехотной разведкой.

Наряду с этим в книгу включены необходимые указания и для командиров, организующих пехотную разведку, т. е. для командиров рот и батальонов.

В книге уточнены и значительно развиты приемы действий дозора и отделения при встрече с противником различной силы, даются указания по сохранению военной тайны и разработаны приемы разведки усиленным стрелковым взводом и усиленной стрелковой ротой в различных условиях боевой обстановки. Особое внимание, в соответствии с указаниями Полевого устава, уделено подготовке и проведению поисков для захвата пленных стрелковым взводом и ротой.

ОСНОВНЫЕ СВЕДЕНИЯ ПО ПЕХОТНОЙ РАЗВЕДКЕ

ПОДГОТОВКА К ВЫСТУПЛЕНИЮ В РАЗВЕДКУ

1. Вся пехота Красной армии подготавливается к разведывательной службе. Каждый боец-пехотинец, каждое отделение, взвод и рота должны быть готовы к разведывательной работе в любых условиях.

Каждый разведчик должен быть беззаветно и до конца предан делу пролетарской революции, партии Ленина—Сталина, быть находчивым бойцом, образцовым стрелком из винтовки и пулемета и уметь хорошо метать ручные гранаты. Из физических качеств для разведчика особенно необходимы: зоркий глаз, чуткий слух и выносливость, подкрепленная тренировкой в полевых условиях.

При назначении в разведку отделений (взвода) из состава взвода (роты) нужно помнить, что этим назначением поощряется лучшее подразделение во взводе (роте), что выделенное отделение (взвод) является лучшим по подготовке, наиболее способным к выполнению ответственных задач.

При назначении командира в разведку надо знать, что от его качеств в значительной мере зависит успех разведки.

Нельзя назначать в разведку сводные подразделения, так как они обычно оказываются более слабыми в работе, чем подразделения постоянного состава.

Наиболее ответственные задачи по разведке возлагаются на подразделения, наиболее крепкие и стойкие, проявившие себя в предыдущих боях.

2. Всей системой работы как в мирное, так и в военное время необходимо воспитывать в красноармейцах, в командном и начальствующем составе инициативу и стойкость в разведке, особое внимание к приказаниям командиров и к условным знакам для связи. Каждый боец и командир должен быстро находить решение при неудаче в разведке и вынужденном захвате в плен, в случае ранения. Для воспитательной работы в качестве материала целесообразно использовать примеры из предшествующей боевой жизни части, решительно подчеркивая, что разведчик, даже тяжело раненый, должен быть обязательно доставлен к своим или укрыт на время у сочувствующих нам местных жителей.

Красноармейцам даются указания, как, в зависимости от имеющихся сведений, относиться к местным жителям, помня, что население судит о наших войсках прежде всего по поведению разведчиков.

При подготовке к выступлению в разведку необходимо разъяснить **важность для наших войск проводимой разведки и ее задачи, создавая этим определенное политическое настроение и заостряя внимание на необходимых в бою приемах.**

Особенно важно на основе опыта предшествующих боев показать бойцам и командирам приемы, используемые разведкой и охранением противника при встрече с нашими пехотными разведывательными органами, и способы борьбы с этими приемами.

3. Перед выступлением в разведку командир подразделения обязан выполнить следующее:

а) **Отобрать больных** и отправить их к командиру роты.

б) **Осмотреть и проверить оружие и боеприпасы.** Каждый боец должен иметь не более 200 патронов и по 4—5 ручных гранат. Для ручного пулемета иметь по 10 дисков, для станкового — по 5 лент¹.

в) **Отобрать у бойцов все личные и служебные документы, письма, записные книжки и вместе со своими документами сдать их командиру роты.**

Отобрать также партийные и комсомольские билеты, так как по этим документам можно установить, к какой части принадлежит боец.

г) **Проверить снаряжение, противогазы и индивидуальные пакеты и подогнуть снаряжение².**

Если в разведке можно встретить искусственные препятствия, выдать 2—3 бойцам ножницы для резки проволоки или плетеные маты для перехода через проволоку.

Если обстановка и полученная задача требуют прохода через места, зараженные ОВ, выдать бойцам защитную одежду (резиновые сапоги, защитные костюмы, перчатки).

В подразделении, получившем задачу по химразведке, выделить в помощь химинструктору 1—2 бойцов. Выделенные бойцы должны обладать хорошим обонянием и уметь отличать по запаху различные ОВ.

Для маскировки разведчиков берутся маскхалаты, летом — камуфлированные, зимой — белые.

д) **Проверить наличие продовольствия и фляг со свежей кипяченой водой.**

Продовольствие брать в зависимости от длительности разведывательной работы.

¹ Для противотанковой борьбы разведчики применяют ручной и пулеметный огонь по смотровым щелям и подготовленные связки ручных гранат.

² Зимой — лыжи и санные установки.

Излишняя перегрузка снаряжения замедляет работу разведчика. Как правило, вещевые мешки, а когда это позволяет погода, и скатки в разведку не брать.

е) Озаботиться получением биноклей, часов, компасов и письменных принадлежностей.

Бинокли и компасы иметь из расчета по 1—2 на отделение. Часы желательно иметь у каждого начальника самостоятельного разведывательного органа.

Карандаш, бумага, нож берутся из расчета на каждого старшего в дозоре; весь младший и средний комсостав должен иметь полевые книжки или блокноты.

ж) Осмотреть полевые книжки и убедиться в отсутствии на них наименования и номера части.

СОХРАНЕНИЕ ВОЕННОЙ ТАЙНЫ В РАЗВЕДКЕ

4. Командир и боец, выступающий в разведку, имеет ряд важнейших сведений о наших войсках. Эти сведения могут открыть противнику план наших действий, силы и расположение наших войск. Поэтому каждый разведчик обязан особенно бдительно относиться к сохранению в тайне известных ему сведений.

Отправляясь в разведку, командир должен иметь совершенно чистую карту, на которой не должно быть никаких пометок о своих войсках. Все сведения о своих войсках надо запомнить, заучить наизусть, повторив их несколько раз. Брать с собой в разведку какие-либо ориентирные схемы, на которых находятся пометки о наименовании наших частей, воспрещается.

Сведения о противнике наносятся на карту в пределах, нужных для выполнения поставленной разведке задачи; не следует увлекаться отметкой тех данных, которые относятся к далеко расположенным пунктам. Задачи разведки наносятся на

карту или на отчетную карточку (если задачи трудно запомнить) путем подчеркивания или прочерчивания направления к целям разведки (местным предметам) **без изложения словами полученной задачи.** Точно так же наносятся задачи соседних разведывательных органов.

В целях сохранения в тайне наименования части, от которой выслана разведка, в письменных донесениях номер части и наименование должности начальника, которому посылается донесение, не указывают, ограничиваясь указанием лишь фамилии командира.

Постановка задач дозорам и объяснение бойцам полученной задачи производится вне селений и после того, как командир осмотрит местность и убедится в отсутствии посторонних лиц.

5. Весь личный состав, выступающий в разведку, не должен иметь на одежде, снаряжении и вооружении каких-либо знаков, указывающих номер части, в состав которой он входит.

Категорически воспрещается выходить в разведку с шифровкой части на петлицах.

На предметах снаряжения и пулеметных повозках не должно быть номера части и подразделения, а на лошадях не должно быть тавро.

6. Местные жители, встреченные разведкой на пути между селениями, задерживаются и тщательно осматриваются; обнаруженные документы отбираются. Все подозрительные лица, а также переходящие из расположения противника должны быть отправлены в сопровождении 1—2 бойцов к начальнику, выславшему разведку. Пропускать кого бы то ни было из местных жителей в сторону противника воспрещается.

Воспрещается сообщать сведения о действиях наших войск кому бы то ни было из местного населения. Также воспрещается распространять ложные сведения о действиях своих войск, при-

думанные командиром, который ведет разведку. Только по приказанию старшего командира, высылающего разведку, командиры подразделений могут распространять среди местного населения определенные, точно им указанные сведения о наших войсках.

Во время разведки нельзя оставлять после себя следов (окурков, бумаги, остатков пищи): эти следы облегчают противнику борьбу с нашей разведкой, указывая на ее примерную численность и направление движения.

7. Боец Красной армии никогда и ни при каких обстоятельствах в плен не сдается. Боец Красной армии может попасть в плен, только будучи тяжело раненым.

Перед выступлением в разведку бойцам подтверждается, что они в случае захвата их ранеными в плен никоим образом не должны сообщать противнику какие бы то ни было сведения о своих войсках.

Всем бойцам и командирам следует также иметь в виду, что в случае захвата их в плен они должны остерегаться вести разговоры о своих войсках с другими пленными, так как противник будет применять подслушивание этих разговоров и будет подсылать своих переодетых в наше обмундирование людей специально для выживания сведений от пленных.

Выдача сведений о своих войсках в плену есть предательство и измена нашей родине, пособничество врагам Советского союза.

Пленный при опросе противником может сообщить: свою фамилию, имя, отчество, год рождения. На остальные вопросы он должен отказаться отвечать. Не следует выдумывать ложные сведения о себе и своих войсках. Неумелая ложь может оказаться не менее вредной, чем искреннее признание.

СБОР СВЕДЕНИЙ О ПРОТИВНИКЕ

8. Разведчик, наблюдающий противника или обнаруживший оставленные противником следы, должен уметь определить, каковы силы противника и что он делает.

Войска на походе узнаются по следующим признакам.

Пехота при наблюдении на большом расстоянии обнаруживается в виде медленно передвигающейся ровной низкой линии. В сухую погоду пыль, поднимаемая пехотой, стелется низко и густо; при движении пехоты слышен ровный, глухой шум. При движении по твердому грунту шум, поднимаемый пехотой, становится слышен, начиная примерно с 500 м. Численность пехоты можно определить по глубине ее колонны: батальон в походной колонне растягивается на 400—500 м, полк с обозом — на 2—3 км.

Если колонна вся одновременно не наблюдается, численность ее можно определить, заметив, в течение какого времени она пройдет мимо какого-либо местного предмета: рота пройдет в 2—3 мин., батальон — в 7—10 мин., полк — в 30—40 мин.

Численность колонны можно легко узнать, заметив число походных кухонь, считая, что каждая кухня обслуживает обычно роту (батарею).

Конница при наблюдении издали представляется в виде неровной, колеблющейся линии. В сухую погоду конница поднимает высокий столб пыли: если конница движется быстро, верхняя часть облака прозрачнее и исчезает скорее, чем при движении пехоты. Шум, поднимаемый конницей, хорошо слышен, начиная с 500—600 м при движении ее шагом и с 800—900 м при движении рысью.

Сабельный эскадрон (глубина колонны — 150 м) проходит мимо какого-либо предмета: шагом — в 1 мин., рысью — в $\frac{1}{2}$ мин.; кавалерийский полк

(глубина колонны — 1 200 м): шагом — в 15 мин., рысью — в 8 мин.

Артиллерия при наблюдении на дальнем расстоянии представляется в виде прерывчатой линии. Пыль, поднимаемая артиллерией или обозами, неравномерна по высоте и состоит из ряда высоких разорванных столбов. Численность артиллерии легко определить по числу наблюдаемых запряжек. Батарея мимо какого-либо местного предмета проходит шагом — в 2 мин., дивизион — в 6—8 мин.

Моторизованные части и танки узнаются по быстрому перемещению и поднимаемой ими пыли, а издали кажутся в виде очень прерывчатой линии. Автомобиль и танк хорошо различаются по характерному шуму моторов, начиная с 2 км. Глубина колонны танковой роты (16 боевых единиц) — 450 м.

9. Следы, оставленные противником, позволяют установить направление его движения, род войск и примерный его состав.

Направление движения людей и лошадей узнается по оставленным ими следам. Следы военных повозок и артиллерии обычно шире хода крестьянских телег. Время оставления следа узнается по конскому навозу: свежий навоз — теплый, влажный, светлого цвета и имеет сильный запах; со временем он твердеет и теряет запах. Недельный навоз часто плесневеет.

Малое число человеческих следов по обеим сторонам дороги, перекрывающих один другой, указывает на проходивший дозор или небольшую заставу. Большое число следов указывает на колонну. Большая колонна (батальон, полк) делает дорогу ровной и мягкой.

Танки, автомобили, мотоциклы и самокаты оставляют легко отличимые следы. Для определения направления их движения надо находить и изу-

чать их следы после перехода через лужи или вообще через мокрые места, а также после перехода с одного грунта на другой (на колесах и гусеницах переносится грязь, а иногда и частицы грунта).

По расстоянию между малыми привалами можно определить примерную скорость движения противника (считая на каждый час движения по одному привалу). Легче всего определить по следам численность войск при вытягивании их в колонну с места привала. Предметы снаряжения, оставленные на местах привалов, указывают на слабую дисциплину.

Оставленные противником всякого рода бумаги, письма, конверты, записки и т. п. (или хотя бы обрывки их) могут служить ценным материалом для выяснения разведывательных данных о противнике.

При обнаружении убитого (или раненого) противника, которого по обстановке невозможно доставить к нашим войскам, разведчик должен тщательно обыскать его и забрать все бумаги, петлицы, погоны, вещевой мешок или ранец. Особенно тщательно надлежит обыскивать офицеров. Полевые сумки обязательно доставлять командиру, высланшему разведку.

При возможности следует осмотреть обмундирование и снаряжение, с целью отыскания на них надписей и штампов, указывающих номер войсковой части. Все предметы с такими надписями доставлять по возвращении с разведки командиру, высланшему разведку.

При захвате окопов противника тщательно обыскивать убежища, места расположения командных пунктов, телефонных станций и т. п. Так же следует поступать при занятии селений, которые до этого занимались противником.

10. Селение, занятое войсками, узнается по следующим приметам: необычный шум, лай собак;

ночью — мелькание огней на улицах деревни, костры. Если около деревни или хутора не видно ни одного человека, можно ожидать здесь или вблизи засаду противника.

Разведывая лес или кустарник, надо присматриваться к поведению птиц: если они взлетают одновременно стаями, в месте взлета надо ожидать противника.

11. Разведывая боевой порядок противника, в первую очередь необходимо определять места расположения станковых пулеметов, противотанковых орудий, препятствий и наблюдательных пунктов.

Пулеметы на открытой позиции обнаруживают себя при стрельбе по мало заметной колеблющейся струйке белого дыма, которая быстро расплывается в воздухе. Часто 2—3 человека, сгруппировавшиеся вместе, указывают на присутствие здесь пулемета. По звуку выстрелов пулемет, стреляющий в направлении на разведчика, обнаруживается легче, чем в том случае, когда он стреляет в сторону. Определив по звуку выстрелов примерное направление огня пулемета противника, следует искать в этом направлении пулемет или наблюдателя, направляющего огонь пулемета.

При определении станковых пулеметов по звуку выстрелов учитывать, что в лощинах, в лесах и в кустарнике направление звука выстрелов обычно искажается.

Наблюдательные и командные пункты узнаются по следующим признакам: нахождение группы людей в одном месте в течение более или менее длительного времени; движение одиночных людей к одному пункту при неподвижном боевом порядке; телефонные линии; блеск стекол наблюдательных приборов; при обороне — устройство сильных укрытий в пунктах, удобных для наблюдения, сходящиеся телефонные линии.

12. Искусственные препятствия. Высокие проволочные сети или проволочные заборы, возвышающиеся на $1-1\frac{1}{4}$ м над землей, сравнительно легко обнаруживаются наблюдением, если не полностью, то на плохо замаскированных участках. Значительно труднее обнаруживаются низкие проволочные препятствия высотой от $\frac{1}{4}$ до $\frac{1}{2}$ м. Для обнаружения низких препятствий следует внимательно осматривать места, поросшие травой, кустарник, ложбины, которыми обычно маскируются препятствия этого типа. Обнаружив в одном месте проволочную сеть, разведчик должен тщательно просмотреть местность по обе стороны сети и определить общее направление, по которому тянутся искусственные препятствия.

Разведывая проволочную сеть, разведчик должен определить направление сети по фронту, высоту, число кольев и глубину сети, материал кольев (дерево или металл).

Проволочная сеть на высоких кольях устраивается обычно в 150—200 м впереди окопов; низкая сеть располагается в несколько рядов между высокой сетью и окопами с промежутками в 30—40 м.

Примерное расположение проволочных заграждений и обстреливающих эти заграждения пулеметов показано на рис. 1.

Фугасы закладываются двух видов: взрывающиеся при помощи электрического тока из окопов противника и самовзрывающиеся. Фугасы обычно закладываются на скрытых подступах к позиции противника: в ложбинах, зарослях, кустах. Часто фугасами усиливаются проволочные препятствия и завалы из деревьев. Фугасы обнаруживаются по следам, оставленным на поверхности земли при закладывании их. Признаками наличия фугасов являются остатки свежееотрытой земли на поверхности, примятая растительность,

шнуры и проволока, тянущиеся по земле к противнику. Фугасы тщательно маскируются, и для обнаружения их следует внимательно осматривать подступы к позиции противника, где они вероятнее всего могут быть заложены.

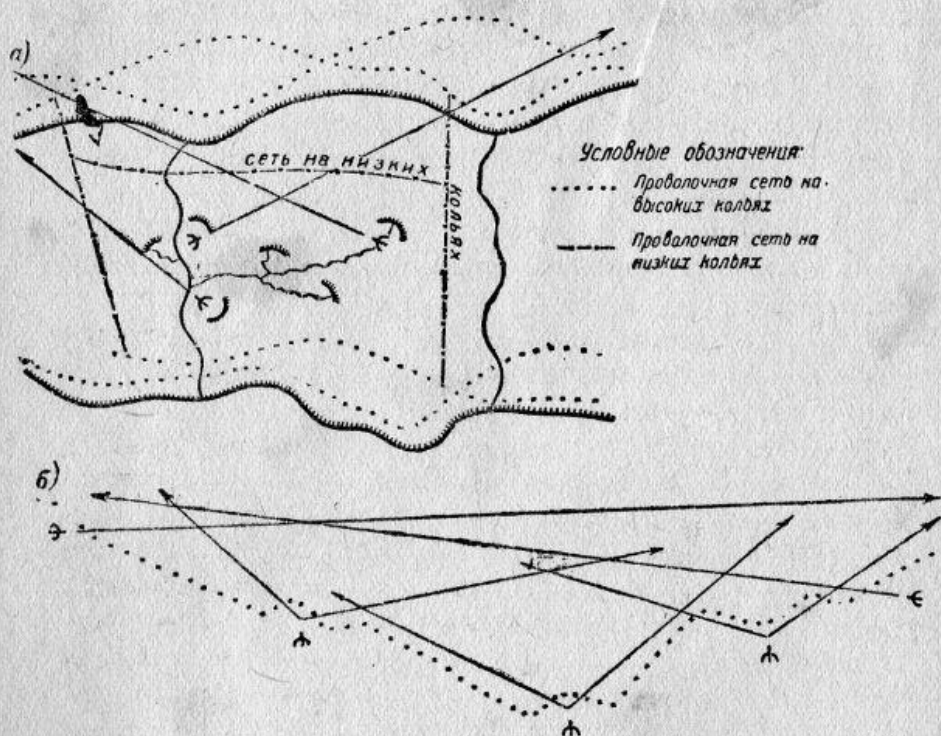


Рис. 1.

Противотанковые препятствия устраиваются в виде надолбов из рельсов или бревен, мин, замаскированных ям и канав. Надолбы легко отличить по их внешнему виду: бревна или рельсы в несколько рядов зарываются в землю с наклоном в сторону, откуда ожидается движение танков: бревна возвышаются над землей на $1\frac{1}{2}$ м, расстояние между ними не более $1\frac{1}{2}$ м.

Противотанковые мины закладываются в виде минного поля из 2—4 рядов мин в шахматном порядке; расстояние между рядами — до 3 м.

Признаки для обнаружения минного поля те же, что и для фугасов.

13. Разведка районов, зараженных ОВ. Признаками заражения местности стойкими ОВ являются: сильный запах (запах горчицы), темные маслянистые пятна на поверхности земли, пожелтевшая растительность. Отчетливо выделяются участки заражения на снегу, если после заражения снег больше не падал.

При отходе противника надо искать заражение ОВ в теснинах (плотины, гати, дороги и тропинки в болотах).

Если противник обороняется, места, зараженные ОВ, надо искать, начиная с 1 км и ближе от его передовых окопов.

При обнаружении зараженного района разведчик отходит от него на 15—20 м, пока не перестанет чувствовать запах, где ставит указку с надписью «заражено». Если обстановка не позволяет поставить указку, разведчик оставляет какой-либо условный знак (заламывает ветви деревьев, выкапывает кучку земли и т. д.). После этого разведчик надевает, если есть, специальный костюм, резиновые сапоги и перчатки и приступает к определению границ зараженного участка. Начальник, выславший разведку, обязан огнем поддержать разведчиков, в случае если противник обороняет участок заражения.

Обойдя и отметив указками или условными знаками весь участок, разведчик доносит командиру. В донесении указывается: когда обнаружен зараженный участок, границы его — по ясно видимым ориентирам, ОВ и характер заражения, условные знаки, поставленные разведчиком, и обходный путь.

Лучше всего начертить отчетную карточку, указав на ней удаление зараженного участка от хорошо заметных ориентиров.

14. Независимо от полученной задачи каждый командир разведывательного органа и рядовой разведчик обязаны внимательно следить за поведением бойцов противника и местного населения; обо всем характерном в политическом отношении немедленно доносить старшему начальнику.

При первой встрече с разведкой противника по поведению его бойцов в бою, по дисциплине огня, быстроте действий и стойкости можно составить приблизительное понятие о боеспособности противника. При наблюдении на походе крупных частей противника признаками дисциплины в его войсках является сохранение порядка в рядах и ровных интервалов между подразделениями, бодрый вид бойцов. Наоборот, беспорядочное передвижение бойцов, растянутые колонны рот, скопления людей и повозок указывают на недостатки дисциплины.

При непосредственном соприкосновении с противником бдительность его передовых постов охранения, дисциплина огня, ночью — систематическое освещение местности ракетами, отсутствие шума и криков в окопах — признаки дисциплины.

15. По отношению местных жителей к нашим разведчикам создается первое впечатление об отношении различных слоев населения к нашим войскам.

Правильные сведения о противнике, даваемые местным населением, и прочие виды содействия нашей разведке обычно указывают на сочувствие к Красной армии. Однако, эта же помощь со стороны кулацких и зажиточных слоев может объясняться боязнью и скрывать за собой предательство. Точно так же классово близкие Красной ар-

мии слою населения при встрече нашей разведки из боязни преследований со стороны противника могут часто относиться выжидательно и не оказывать существенной помощи нашим разведчикам.

Совершенно необходим правильный объективный подход к оценке всех проявлений отношения местного населения к разведке.

16. Стрелковые подразделения при выступлении в разведку могут получить задачу по распространению агитационной литературы.

Литература, полученная разведкой, оставляется и разбрасывается исключительно по приказанию командира разведывательного органа, с тем чтобы не раскрыть работы разведки.

Лучше всего, если это допускает обстановка, прибавать листовки и воззвания к деревьям, к заборам, особенно у перекрестков дорог.

17. Обнаруженные нашей разведкой листовки, газеты и прочие печатные материалы противника должны собираться для направления в высшие штабы и политорганы.

ВЗАИМОДЕЙСТВИЕ СО СВОИМИ ВОЙСКАМИ

18. Каждый командир разведывательного органа и каждый разведчик обязаны передать добытые ими сведения командиру охраняющей части и вообще части любого другого назначения, которая выходит в район действий разведки или находится в этом районе. Например, командир разведывательного взвода обязан, помимо донесений, посылаемых им своему начальнику, сообщить все добытые сведения командиру походной заставы, которая выходит в район действий разведывательного взвода. Точно так же поступает командир разведывательного взвода в отношении командира роты, которая развертывается в боевой порядок вблизи него.

Эти сообщения должны быть сделаны возможно более подробно, с точным указанием, где, какие огневые средства и живая сила противника были обнаружены. Лучше всего, если это допускает обстановка, сообщить эти сведения лично с пояснением их на местности, при невозможности — прислать подробную отчетную карточку.

19. Помимо передачи сведений, командир разведывательного органа обязан по выполнении своей задачи и по мере сближения со своими войсками поддерживать их действия. Разведывательный взвод, в случае если он встретился с противником и не в состоянии продвинуться вперед для выполнения своей задачи, обязан занять выгодную высоту, установить наблюдение за противником и ждать подхода охраняющих органов, с тем чтобы совместно с ними уничтожить или отбросить противника. После этого разведывательный взвод продолжает выполнять поставленную ему разведывательную задачу.

СВЯЗЬ В ПЕХОТНОЙ РАЗВЕДКЕ

20. В пехотной разведке связь поддерживается между дозорными — голосом, между дозорами и командиром отделения или взвода — сигналами и пешими посыльными, между командиром разведывательного взвода, действующего самостоятельно, и старшим начальником — пешими и конными посыльными, собаками, голубями, самокатчиками, мотоциклистами и по радио.

Сигналы для связи устанавливаются командиром самостоятельно действующего разведывательного органа.

21. Сверх этих сигналов, знание которых обязательно для каждого бойца, командир разведывательного органа устанавливает условный знак для вызова высланных дозоров и ядра (для каждого

дозора и для ядра свой особый условный знак), условный знак, подаваемый дозором перед атакой противника, и знак «делай то же, что и я» (стр. 22 и 23).

22. Для связи между ядром разведывательного взвода и дозорами в случаях, когда зрительная связь затруднительна, высылаются 1—2 промежуточных парных поста.

Разведывательному взводу, действующему самостоятельно, желательно придавать для связи радиостанцию батальонного типа, которая требует для обслуживания только одного специально подготовленного человека и весьма облегчает и упрощает доставку донесений.

23. В посыльные для доставки и устной передачи донесений назначаются грамотные и достаточно толковые красноармейцы.

Командир, отправляя посыльного с донесением, обязан указать:

- кому и где передать (доложить) донесение;
- по какому пути идти посыльному;
- краткое содержание донесения.

После этого командир должен убедиться, что посыльный усвоил его приказание и содержание донесения.

Если посыльный направляется на большое расстояние или по местности, трудной для ориентирования, командир обязан дать посыльному схему его пути (рис. 2).

24. Путь движения посыльного выбирается по местам укрытым, но обладающим достаточным кругозором. Посыльный должен избегать движения через селения, засеянные поля, кусты и т. п. Селения проходятся по окраинам, кустарник и лес — по опушкам.

Находясь в пути, посыльный должен внимательно осматривать местность, так как разведка

Таблица знаков и сигналов в разведке

№№ по порядку	Значение	Условные знаки		Сигнал
		днем	ночью	
1	Стой	Поднять и опустить руку, фуражку несколько раз	Звук „ссы“ сквозь зубы	(С)
2	Противник . .	Резко присесть на корточки или лечь, винтовка наизготове	Шорох полой ши-нели	(Ы) --- . ---
3	Назад	Вытянуть руку без винтовки в нужном направлении	Редкие удары в пустую спичечную коробку	(Н) --- .
4	Вперед	Вытянуть руку без винтовки в нужном направлении	Частые удары в пустую спичечную коробку	(В) . ---
5	Вправо	Правую руку вправо	—	(ВП) . ---, . --- .

6	Влево	Левую руку влево	—	(ВЛ)
7	Атаковать	Руки в сторону и не сколько раз свести в одно место	—	(А, А)
8	Мото-мехчасти противника	Руки в сторону и резко опустить вниз	—	(М, М)
9	Казамерия про- тивника	Закрывать голову при- кладом	—	(К, К)
10	Пехота против- ника	Вытянуть руку с вич- товкой в сторону про- тивника	—	(П, П)
11	Сбор	Кружить рукой, фураж- кой над головой	Удар в ладоши	(СБ)
12	Противник не обнаружен	Повернуться к ядру и сделать рукой отмах	Редкое хлопанье ружейным рем- нем	(НП)

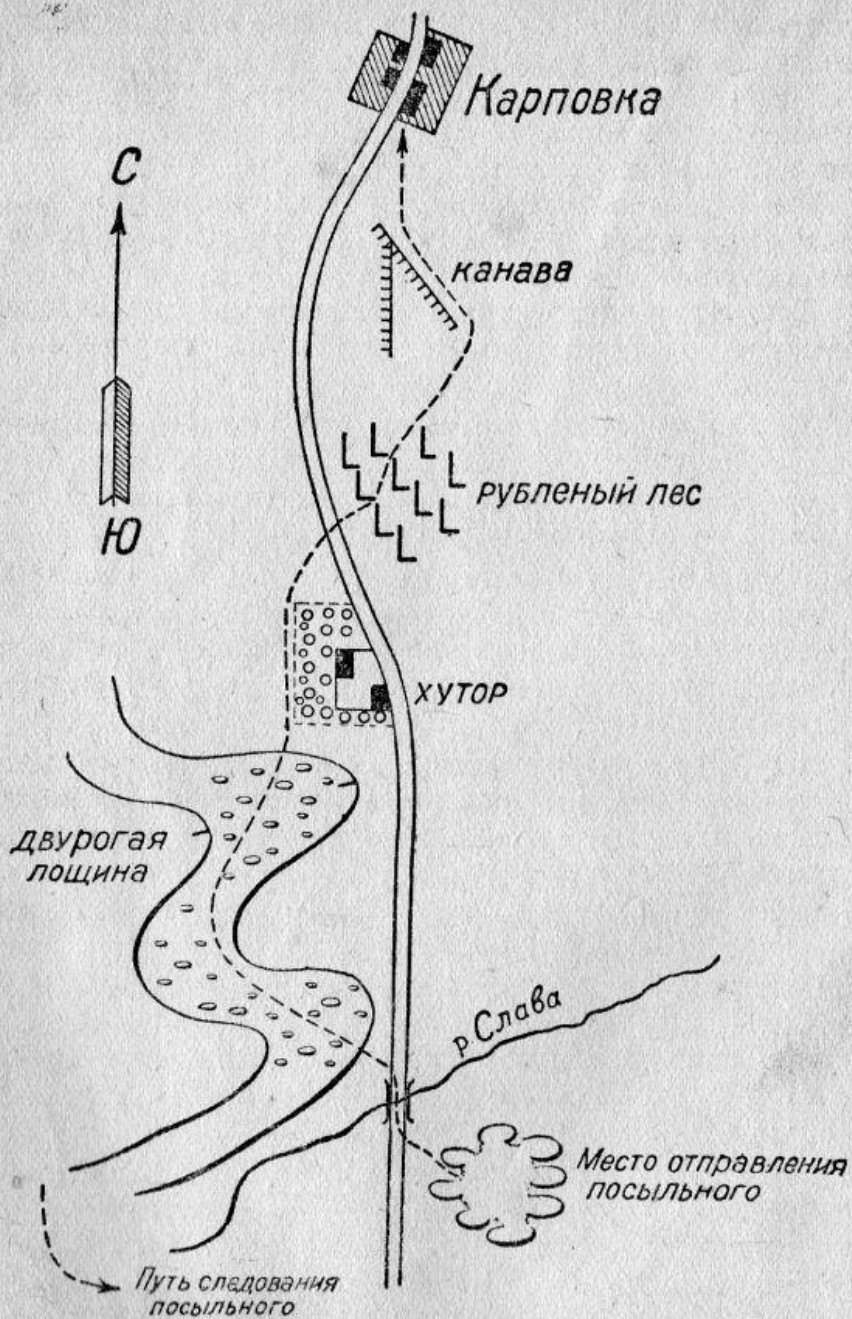


Рис. 2.

противника часто будет устраивать засады для захвата одиночных людей.

Будучи обнаружен противником, посыльный принимает все меры, чтобы скрыться и далее пройти незамеченным.

В крайнем случае, если имеется опасность ранения и пленения, донесение и все имеющиеся документы уничтожаются.

Для этого надо порвать донесение на мелкие куски и разбросать по ветру, сжечь или проглотить их.

25. При встрече со своими войсками по требованию командиров отдельных подразделений, начиная с командира роты и выше, посыльный обязан давать им донесение для прочтения.

Посыльный должен давать донесение для прочтения также командирам всех встречающихся разведывательных и охраняющих частей, например, командиру разведывательного взвода, командиру походной заставы и т. п.

Командир, прочитавший донесение, обязан сделать отметку о прочтении донесения на конверте или на самом донесении с указанием времени, должности и фамилии.

26. Прибыв к командиру, посыльный передает или докладывает донесение.

Устное донесение докладывается в следующем порядке: где находится и что делает сам разведывательный орган; сведения о противнике; сведения о местности и населении (если это требуется); о встреченных в пути своих войсках.

Посыльный с донесением обратно в разведывательный орган, как правило, не возвращается. По указанию командира, которому доставлено донесение, посыльный направляется в подразделение, в состав которого входит высланный разведывательный орган.

Полученную расписку посыльный хранит для представления своему командиру. Если донесение было устное, посыльный, доложив об его передаче, коротко повторяет содержание переданного донесения.

ОПРОС ПЛЕННЫХ И МЕСТНЫХ ЖИТЕЛЕЙ

27. Опрос пленных. Пленные являются одним из важнейших источников сведений для начальника, высланного разведку.

Все захваченные пленные должны без задержки отправляться в тыл.

Командир стрелкового отделения опрашивает пленных только в том случае, если действует самостоятельно. Задерживать пленного для опроса командиром взвода более 10 минут категорически воспрещается.

28. У захваченных пленных прежде всего отбираются все документы, газеты и письма. Рядовые солдаты отделяются от офицеров и унтер-офицеров.

Пленные опрашиваются всегда по одному. При опросе солдат придерживаться ровного, спокойного тона. Необходимо проявить заботливое отношение к пленному солдату, предложить ему пищу, папиросы и т. п.

Особенно важно заботливое отношение к раненым.

У пленных воспрещается отбирать личные вещи, обмундирование и обувь.

Пленный офицер или унтер-офицер в большинстве случаев будет сообщать ложные сведения. Но и в этом случае при опросе воспрещается быть грубым. В некоторых случаях и среди офицеров окажутся лица, не принадлежащие к господствующему классу, могут быть также среди офицеров одиночки, сочувствующие Красной армии.

Опрос пленного производить немедленно после захвата, пока пленный не успел еще обдумать ответы. Если обнаружится, что пленный лжет, то сразу же показать ему это.

Записей и отметок на карте на виду у пленного не делать.

29. Опрашивать пленных лишь в пределах поставленной задачи и не задаваться вопросами, которые не имеют прямого отношения к задаче разведывательного органа.

Командиру разведывательного взвода (отделения) обычно будет достаточно выяснить, есть ли противник в направлении его действий, где именно, в каких силах и что он делает.

Опрос пленного производится, примерно, в такой последовательности:

1. Где ваше отделение?
2. Что вы делаете:
окапываетесь, выступаете,
отходите?
3. Покажите рукой:
Где ваш взвод?
4. Где ваша рота?
5. Где ваш эскадрон?
6. Где ваш батальон?
7. Где станковые пулеметы?
8. Покажите на пальцах,
сколько их?
9. Какого полка?
10. Какой роты?
11. Где полевой караул?
12. Где походная застава?
13. Сколько километров отсюда?
14. Есть ли проволока?
15. Есть ли танки?
16. Есть ли бронев автомобили?
17. Есть ли пехота?
18. Есть ли артиллерия?
19. Есть ли конница?

Эти вопросы
обычно должны
выясняться раз-
ведывательным
взводом и от-
делением.

Эти вопросы
задаются в за-
висимости от
обстановки.

Все вопросы на иностранном языке полезно выписать на бумажку и иметь их всегда с собой.

При невозможности доставить пленного в тыл вследствие его ранения или по сложившейся обстановке — опрос пленного провести более подробно, опрашивая у него сведения, представляющие наибольшую ценность для старшего начальника.

30. Одиночные пленные отправляются в тыл с двумя конвоирами. Если захвачены 4—10 пленных, то конвоиры назначаются из расчета на каждый 2—3 пленных 1 конвоир.

При добровольной сдаче в плен пленных конвоирует на короткое расстояние меньшее число бойцов. В этом случае конвоиры следуют по сторонам партии пленных на расстоянии 100—200 шагов от них, чтобы предупредить возможное одновременное нападение пленных.

Оружие, взятое у пленных, доставляется к старшему начальнику конвоирами. Для этого обычно используются обывательские повозки.

Донесение о захвате пленных и их документы доставляются конвоирами, а если требуется особая срочность, то отдельным посыльным.

31. Опрос местных жителей. Местные жители опрашиваются пехотной разведкой в пределах задач, поставленных начальником, высланным разведку.

Особенно ценные сведения местные жители могут дать об отходящем противнике и о местности.

Для опроса использовать социально-близкие Красной армии элементы: рабочих, трудовое крестьянство, представителей угнетенных национальностей.

Опрос производить поодиночке, по возможности так, чтобы остальные жители, в особенности из числа нетрудовых классов, не знали о про-

изведенном опросе и о характере полученных сведений.

Опрос местных жителей вести в виде товарищеской беседы. Следует всегда помнить, что население судит о Красной армии по первому впечатлению от поведения наших разведчиков по отношению к местным жителям.

ДОНЕСЕНИЯ В РАЗВЕДКЕ

32. Донесения обязательно посылаются в следующих случаях:

а) при первой встрече с противником, какой бы он ни был силы;

б) при обнаружении противника там, где он предполагался;

в) при обнаружении сильного противника там, где предполагались только его слабые охраняющие части;

г) по выполнении поставленной задачи;

д) при встрече своих войск там, где они не предполагались.

Донесения бывают письменные и устные. Лучше посылать письменные донесения, так как устное донесение посыльный может перепутать.

33. Кроме донесений, посылаемых в этих случаях, старшему командиру могут потребоваться сведения к определенному времени или по достижении определенного пункта. Например, может быть приказано послать донесения к 12.00 и к 20.00, или по прохождении какой-либо реки, селения, или через каждые 2—3 часа. Все донесения, посылаемые в определенный срок или по достижении определенного пункта, называются **срочными донесениями.**

В зависимости от числа ожидаемых донесений командир, высылающий разведку, должен при-

дать разведывательному органу соответствующие средства связи, а также определить, сколько потребуется людей для посылки донесений. Эти люди должны придаваться разведывательному органу с таким расчетом, чтобы после их посылки с донесениями разведывательный орган имел достаточные силы для дальнейшей разведывательной работы. Разведывательный взвод (отделение) при встрече с противником, с целью избежать столкновения и продолжать свою разведывательную работу, может уклониться от своего пути следования или перейти в другой район. Поэтому посланный с донесением, как правило, возвращаться обратно не должен, так как в этом случае он не нашел бы разведывательного взвода, а сам мог бы легко попасть в руки противника.

34. В донесениях придерживаться следующего порядка:

1. Кому направляется донесение. Указывать только фамилию командира. **Номер части и подразделения не писать.**

2. Сведения о противнике. Обязательно указать:

а) какова численность противника, т. е. сколько бойцов, пулеметов, танков, орудий обнаружено; каков состав, т. е. пехота или конница, или пехота с артиллерией, или пехота, артиллерия и броневики и т. д.: «10 пехотинцев противника прошли через Огородники на восток»;

б) точное (до минуты) время, когда противник замечен;

в) где противник обнаружен и что делает (двигается, отдыхает, окапывается и т. д.).

3. Сведения о местности. Если разведке приказано разведать местность, то после того, как написаны сведения о противнике, нужно написать сведения о местности.

4. **Сведения о населении.** Указать классовый и национальный состав населения (если возможно в цифрах), а также его отношение к нам и к противнику. Кроме этого, если поставлена особая задача, в донесениях необходимо указать, какие в селениях постройки — деревянные или каменные, много ли дворов, можно ли достать продовольствие, фураж (овес, сено) и т. д.

5. **Сведения о своих войсках.** Если в разведке встречаются свои войска, то о них обязательно нужно указывать в донесениях: где, когда встречены и что они делают. **Номер части в донесении не указывается, а сообщается посыльному для устного доклада.**

6. В конце донесения нужно указать: в каком состоянии находится разведывательный орган (есть ли раненые, убитые) и что в дальнейшем предполагает делать посылающий донесение.

7. Подпись доносящего, очередной номер донесения и пометка времени отправления его.

Донесение должно быть подписано посылающим его без указания должности.

35. **Примеры.** Донесения командира разведывательного взвода.

Тов. Богданову (Волинцы).

Высота 93,2 (1 км южнее г. дв. Стерпейки).

№ 1. 15.9.32. 3.15.

Карта 50 000.

На вост. окраине Долгосельцы, в створе с песчаной высотой, окоп пр-ка.

Между южн. окраиной Долгосельцы и кладбищем окапывается 10 — 12 чел.

В роще $1\frac{1}{2}$ км севернее Ковали слышен шум от рубки леса.

Опрошенные мною в Сачковцы 3 крестьянина-бедняка показали, что сегодня от 2.00 до 3.00 в Сачковцы заходили 20 — 30 пехотинцев пр-ка, которые в 4.00 ушли на юг.

Продолжаю разведку. Обхожу Долгосельцы с севера.

Владимиров.

Тов. Богданову (Волинцы).

Роща 1 км севернее Долгосельцы.

№ 2. 15.9.32. 6.10.

Карта 1 50 000.

В хут. 1 км сев.-восточнее Долгосельцы 5.45 обнаружен дозор пр-ка из 5 пехотинцев. После короткой перестрелки дозор скрылся в кустах, оставив одного раненого. У раненого взяты 2 письма, записная книжка, личный знак, погоны и петлицы, которые представляю при донесении.

Раненый показал, что Долгосельцы обороняет 1-й взвод 5-й роты 87-го пех. полка.

На южн. окраине Долгосельцы 2 ст. пулемета; его рота пришла в Долгосельцы из м. Мстисово 14.9 около 2 часов.

Раненый оставлен на месте.

Осматриваю лес южнее Миленковцы.

Веду наблюдение за сев. окраиной Долгосельцы.

Владимиров.

Раненого, которого по обстановке невозможно доставить в тыл, командир взвода опросил подробней, чем обычно, и добыл больше сведений.

Для облегчения составления донесений в разведке младший командный состав снабжается бланками, сброшюрованными в полевую книжку разведывательных донесений.

Форма бланка разведывательного донесения:

Кому
Откуда
№ карта
193 г. месяц число час мин.
Где и когда замечен противник
Какой противник (пехота, конница, артиллерия, танки, бронепоезда и т. д.)
Что противник делает (делал)
Что делает наша разведка и будет делать дальше

Подпись

Примечание. Если сам противника не видел, а только слышал о нем, написать: где, когда и от кого слышал.

Расписка в получении:

№ получил 193 г. час мин.

Подпись

СВЕДЕНИЯ ОБ ОРИЕНТИРОВАНИИ

36. Ориентирование¹.

По компасу (рис. 3, 4 и 4а).

1. Освободить рычажок (Р).
2. Положить компас на горизонтальную плоскость (стол, ладонь).
3. Дать возможность стрелке успокоиться.
4. Поворачивать компас до соединения буквы С с северным концом (вороненым) стрелки.

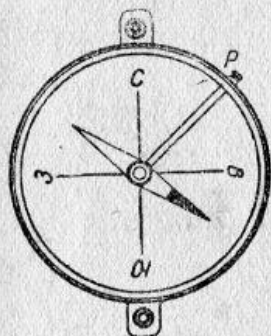


Рис. 3.

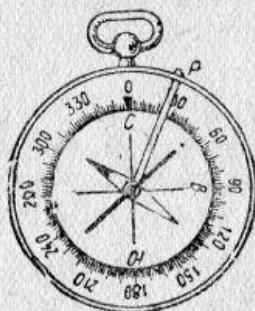


Рис. 4.

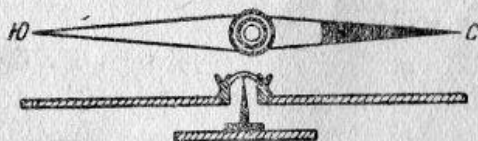


Рис. 4а.

¹ Взято из книги А. Луганина, Топография в чертежах, Военгиз, 1932 г. 2-е изд.

5. Буквы компаса укажут стороны горизонта.
6. По окончании пользования закрепить рычажком стрелку.

В щочном компасе освещаются: северный конец стрелки С, директриса и деления.

По часам и солнцу (рис. 5).

1. Часовую стрелку направить на солнце (тень от спички, поставленной в центр циферблата, должна быть продолжением стрелки).

2. На часах с циферблатом в 24 часа 12 всегда показывает направление на юг.

3. На часах с циферблатом в 12 часов направление на юг будет показывать линия, равноделящая угол между 12 и часовой стрелкой (она движется вдвое быстрее солнца), причем до полудня эта линия будет от часовой стрелки по направлению ее движения (полдень впереди), а после полудня против ее движения (полдень сзади).

По Полярной звезде (рис. 6).

1. Найти Большую Медведицу.

2. Продолжить мысленно вверх линию, соединяющую крайние звезды (а и б) и отложить 5 таких расстояний.

3. Конец линии упрется в Полярную звезду, находящуюся в созвездии Малой Медведицы (7 звезд в виде черпака в обратную сторону).

4. Став лицом к Полярной звезде, получим направление на север.

По деревьям (рис. 7). Ветки на отдельно стоящих деревьях обыкновенно гуще с южной стороны. Кольца ежегодных приростов видны на пне спиленного дерева, они располагаются друг к другу ближе на северной стороне и дальше на южной.

Кора деревьев с северной стороны обыкновенно грубее и иногда покрывается мохом.

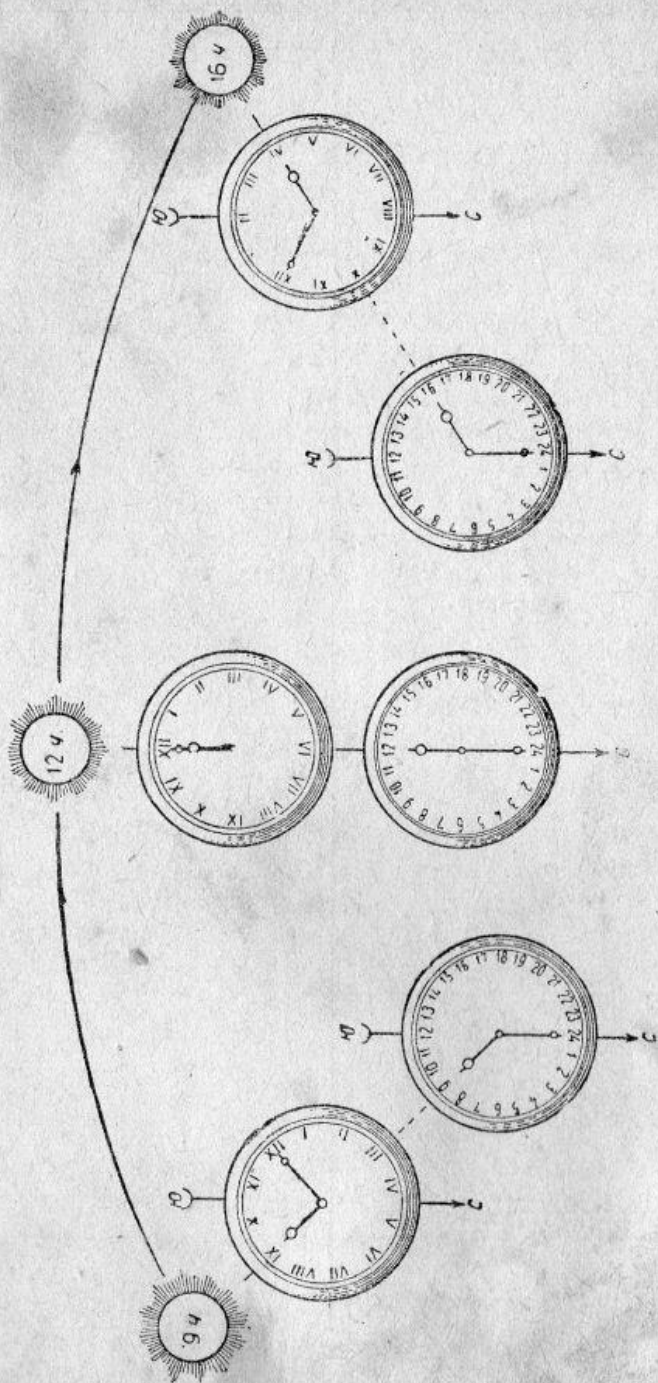


Рис. 5.

По плану или карте. С помощью ориентировочных предметов: церкви, ветряные мельницы, отдельные деревья и т. п.

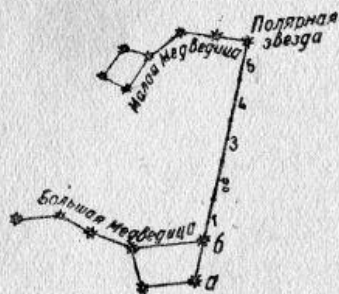


Рис. 6.

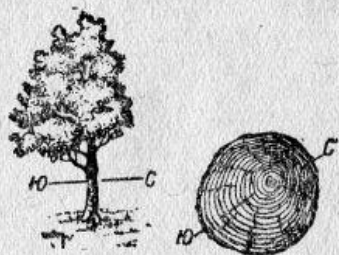


Рис. 7.

Нахождение точки стояния (рис. 8).

1. Найти на местности не менее двух ориентировочных предметов.

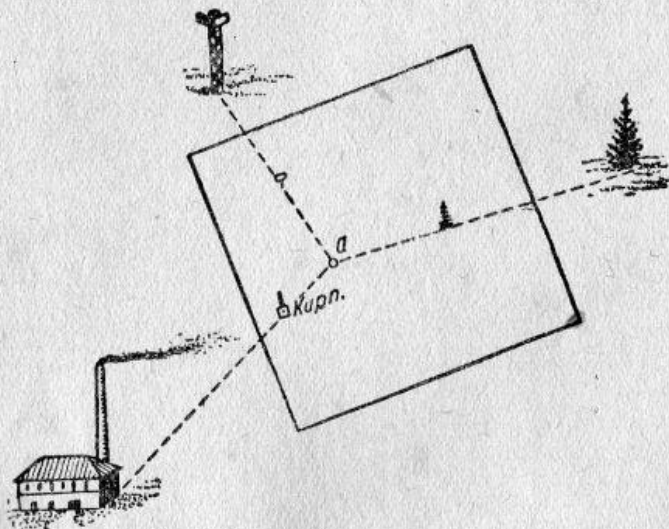


Рис. 8.

2. Отыскать их изображение на карте.

3. Поворачивать карту, пока предметы по направлениям не совместятся с их изображениями на карте.

4. Пересечение направлений даст точку стояния (а).

Нахождение на карте предмета, замеченного на местности (рис. 9).

1. Найти точку стояния (а) на карте.
2. Ориентировать карту по компасу.
3. От точки стояния провести мысленно линию на замеченный предмет (мельница).
4. Определить расстояние до этого предмета.
5. Найти по этому направлению на карте условный знак предмета, приняв во внимание расстояние по масштабу.

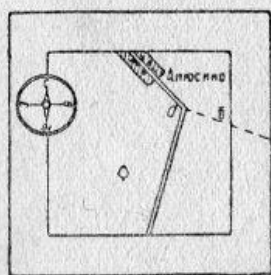


Рис. 9.

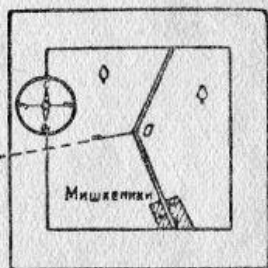


Рис. 10.

Нахождение на местности предмета, замеченного на карте (рис. 10).

1. Найти на карте точку стояния (а).
2. Соединить ее линией с условным знаком отыскиваемого местного предмета.
3. Ориентировать карту.
4. Определить по масштабу расстояние от точки стояния до условного знака на карте.
5. По продолжению прочерченной линии отыскать соответственный предмет, приняв во внимание расстояние.

37. Ориентирование карты или плана.

По компасу (рис. 11 а и б).

1. Положить компас на западную или восточную рамку плана или карты (на картах 3 версты в дюйме и мельче компас кладется на линию меридиана карты), так чтобы линия компаса, соединяю-

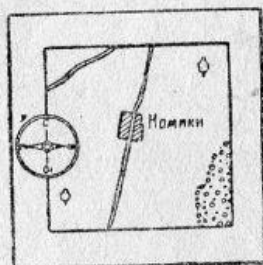


Рис. 11а.

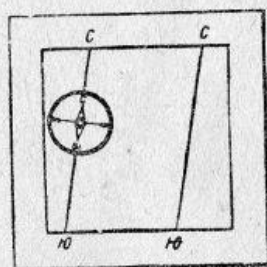


Рис. 11б.

щая буквы С (север) и Ю (юг), совпала с западной (восточной) рамкой плана (карты), а буква С компаса была бы направлена на северный об-
рез плана (карты).

2. Поворачивать карту вместе с компасом, пока северный конец стрелки (вороненый) не придется против буквы С на компасе.

По линии на местности (рис. 12).

1. Стать в какую-либо точку (а) линии (дороги) лицом вдоль этой линии (дороги).

2. Отыскать на карте соответствующую линию (дорогу).

3. Поворачивать карту, пока линия (дорога) на ней не совпадет с направлением линии на местно-

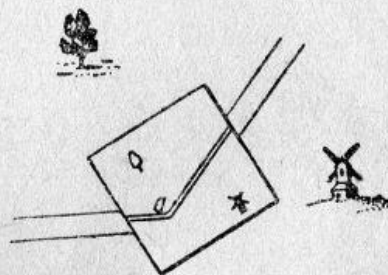


Рис. 12.

сти. Местные предметы на карте должны быть в том же положении по сторонам дороги, как на местности.

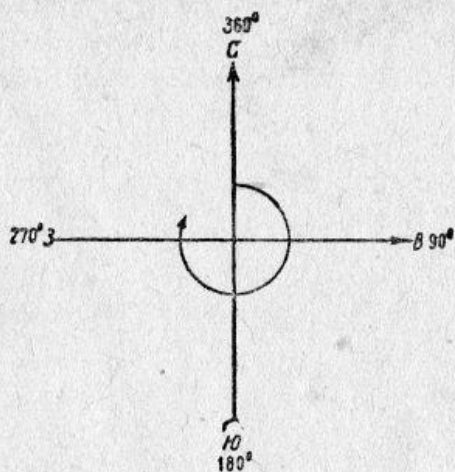


Рис. 13а.

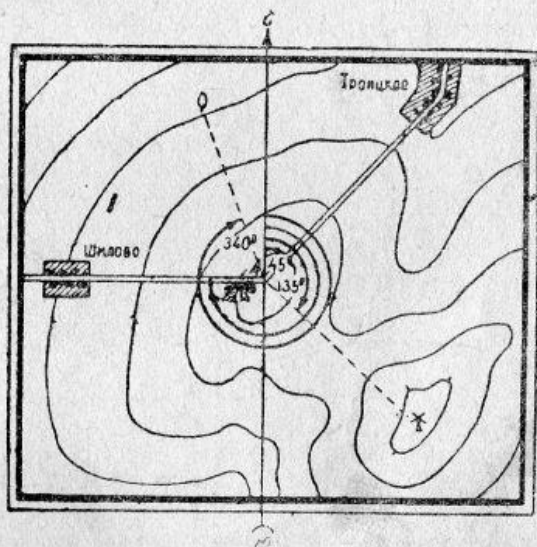


Рис. 13б.

38. Азимут (рис. 13а и б). Азимутом называется угол, составленный линией направления на какой-

либо предмет с магнитным меридианом. Азимут измеряется градусами от севера в направлении движения часовой стрелки.

От точки А (поворот дороги) дорога в Троицкое идет под азимутом 45° , а в Шилово — под азимутом 270° .

Азимут направления на ветряную мельницу равен 135° , а на отдельное дерево — 340° .

Определение азимута данного направления.
На местности (рис. 14).

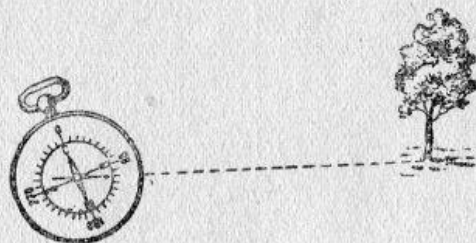


Рис. 14.

1. Ориентировать компас.
2. Направить конец директрисы на предмет (поворачивая только стекло).
3. Величина азимута на дерево против директрисы (110°).

По карте.

Компасом (рис. 15).

1. Ориентировать карту по компасу.

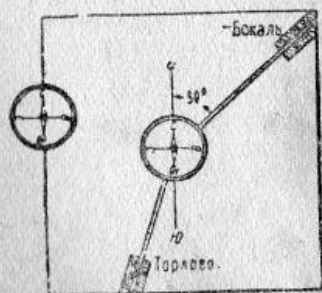


Рис. 15.

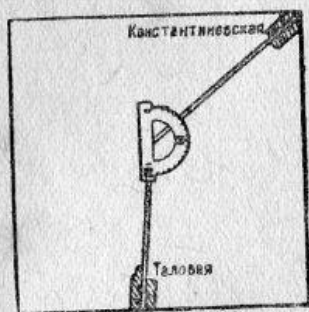


Рис. 16.

2. Переложить компас на точку, совмещая с ней центр компаса, а северный конец стрелки — с буквой С.

3. Деление компаса против направления укажет его азимут (на Бокаль 50°).

Транспортиром (рис. 16).

1. Приложить транспортир его центром к точке на карте и основанием параллельно рамке карты.

2. Деление на транспортире против направления укажет его азимут (на д. Константиновская 50°).

Движение по азимуту по открытой и закрытой местности.

На карте (рис. 17).

1. Выбрать направление для движения.

2. В исходной точке и на всех поворотах определить азимуты (№ 1, 2, 3, 4).

3. Определить по масштабу карты длину колен между точками.

4. Перевести измеренные расстояния на время (1 км в 15 мин.) или на шаги (шаг = 75 см).

5. Составить табличку.

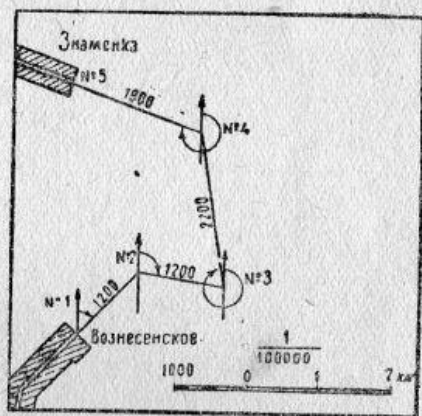


Рис. 17.

Азимут	Длина пути (в м)	Длина пути (в шагах)	Во времени
№ 1 45°	1 200	1 600	18 мин.
№ 2 100°	1 200	1 600	18 "
№ 3 350°	2 200	2 930	33 "
№ 4 290°	1 900	2 530	23 "

На местности.

1. Стать в исходную точку (№ 1).
 2. Установить директрису на азимут 1-го направления (45°).
 3. Ориентироваться по компасу.
 4. Наметить по направлению директрисы дальний предмет и, заметив время, двигаться по направлению этого предмета; ночью же и по закрытой местности время от времени останавливаться и проверять направление движения.
 5. Пройдя указанное время (или число шагов), остановиться.
 6. Повторять вышеизложенное в точках № 2, 3 и 4.
-

БОЕЦ И ДОЗОР В РАЗВЕДКЕ

НАБЛЮДЕНИЕ

39. Каждый наблюдатель (дозорный, командир, наблюдатель при ядре) должен уметь выбрать место для наблюдения и расположиться на нем так, чтобы видеть противника, самому оставаясь невидимым.

Отдельные высокие предметы (мельница, отдельное дерево, колокольня) занимать для наблюдения не следует, так как на них разведчика можно легко обнаружить. Лучшими местами для наблюдения будут местные предметы большого протяжения, расположенные на высотах или скатах: опушка леса, большие по протяжению кусты, канавы, изгороди; в деревне — дома или сараи, высокая трава, нескошенные хлеба и другие предметы, в которых разведчика трудно обнаружить.

Имеет также значение подход (подступ) к наблюдательному пункту. Если местный предмет допускает укрытие разведчика, но подход к нему хорошо виден со стороны противника, то такое место для наблюдения невыгодно.

40. Приемы использования различных местных предметов для наблюдения показаны на рис. 18.

Полная маскировка разведчика достигается только тогда, когда он сливается с очертаниями предмета или находится в тени, отбрасываемой предметом.

Во всех случаях, когда разведчику приходится осматривать впереди лежащую местность из-за закрытия (например, в траве или в посевах), голову надо поднимать медленно.

ВЕРНО

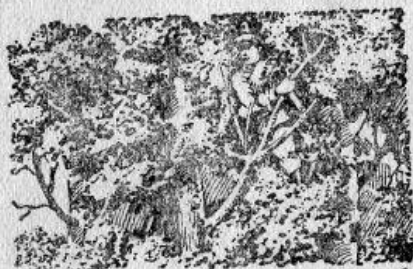


Наблюдать нужно с правого ската высоты

НЕ ВЕРНО



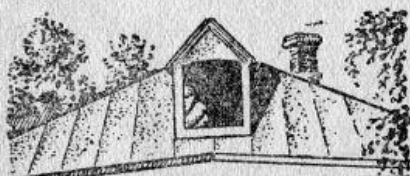
а не с вершины ее



*На опушке леса выбирать дерево в глубине
не прикрытое другими деревьями*



*а не располагаться на выделяющемся
середре*



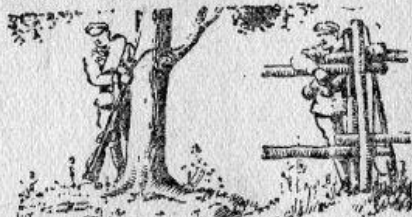
*В слуховое окно чердака наблюдать
сбоку или из глубины*



а не высовываться из него



*Наблюдать из за отдельного дерева
или столба нужно лежа и с правой стороны*



а не стоя



*В камуфе выбирать такое место где бы
было прикрытие (бугорок, кустик)*



а не чистое видное место



Из за куста нужно наблюдать лежа



а не стоя

Места, которые находятся против солнца, удобнее осматривать простым глазом, так как лучи солнца, попадая в бинокль, мешают наблюдению и дают блеск в стеклах, хорошо видимый со стороны противника.

Занимая место для наблюдения, надо укрывать не только голову, но и плечи и руки.

41. Разведчик должен уметь различать особенности в одежде и снаряжении всех родов войск противника. Так, например, надо уметь различать спешенного кавалериста от пехотинца (кавалеристы армий наших соседей оставляют сабли на седле и их можно отличать только по темному цвету брюк и иногда по отсутствию франца на спине), определять пехоту специального назначения (например, горные войска) и т. п.

42. Заняв наблюдательный пункт, разведчик должен вести обзор в такой последовательности: сначала осматривается ближайшая полоса в пределах, примерно до 400 м, затем средняя полоса от 400 до 800 м, наконец дальняя полоса, удаленная на расстоянии свыше 800 м.

На всех подозрительных и опасных местах наблюдатель задерживается, более тщательно осматривает их и время от времени вновь к ним возвращается (рис. 19).

Опасными и подозрительными местами будут не только отдельные деревья, дома, колокольни и вообще резко выделяющиеся предметы, но и окраины предметов, имеющие большое протяжение, выходы из оврагов, лощин, кустов, лесов и т. п.

Наблюдение ведется как на месте, так и на ходу при передвижении от одной остановки к другой.

При обнаружении 1, 2, 3 солдат противника следует искать поблизости ядро этих дозорных, так как ни в разведке, ни в охране такие малые дозоры далеко от своих войск не отходят. Для определения, где именно надо искать ядро, необ-

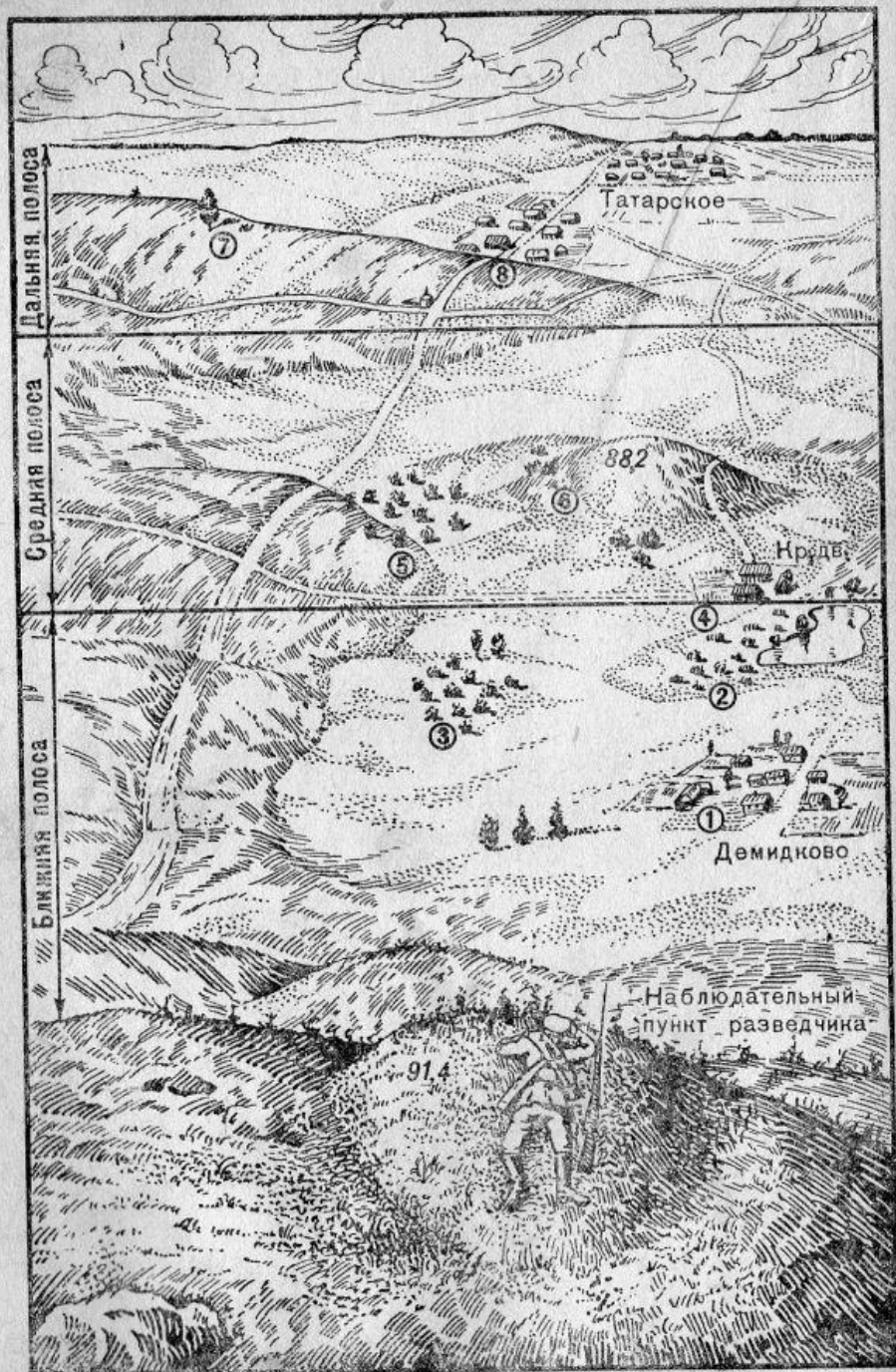


Рис. 19.

ходимо проследить действия дозорных: направление их движения, сигналы, передаваемые ими, куда оглядываются дозорные и т. п.

43. Для того чтобы не упустить чего-либо из поля наблюдения, нужно распределить работу по наблюдению между дозорами, а внутри дозора — между бойцами. Этого не следует забывать при постановке задач дозорам; недостаточно указать: «Осмотрите, есть ли противник в этих кустах и в лощине правее кустов», надо добавить, за какими предметами и с какой целью вести наблюдение дозору. Например: «После осмотра лощины наблюдайте за дорогой из Иваньково на Чашники, просмотрите, не ушел ли туда разъезд противника».

В самом дозоре сектора для наблюдения распределяются между дозорными. Бойцы должны быть обучены сами без приказа старшего дозорного вести наблюдение: один — вперед и вправо, другой — вперед и влево, третий — за ядром и за своими дозорными.

Если в дозоре 2 человека, то один наблюдает вперед и направо, другой за ядром и влево.

Старший дозорный указывает дозорным, за какими предметами надо им особенно тщательно наблюдать и что именно там искать.

ПРИЕМЫ СКРЫТНОГО ДВИЖЕНИЯ ДНЕМ

44. Скрытность достигается умелым использованием дозорными местных предметов, складок местности и строгим соблюдением маскировочной дисциплины.

Разведчик двигается скачками от одного наблюдательного пункта к другому, главным образом через местные предметы (кустарники, изгороди, канавы, бугры и прочие местные предметы), которые могут скрыть разведчика (рис. 20).

В зависимости от близости к противнику и имеющихся укрытий дозорный применяет тот или

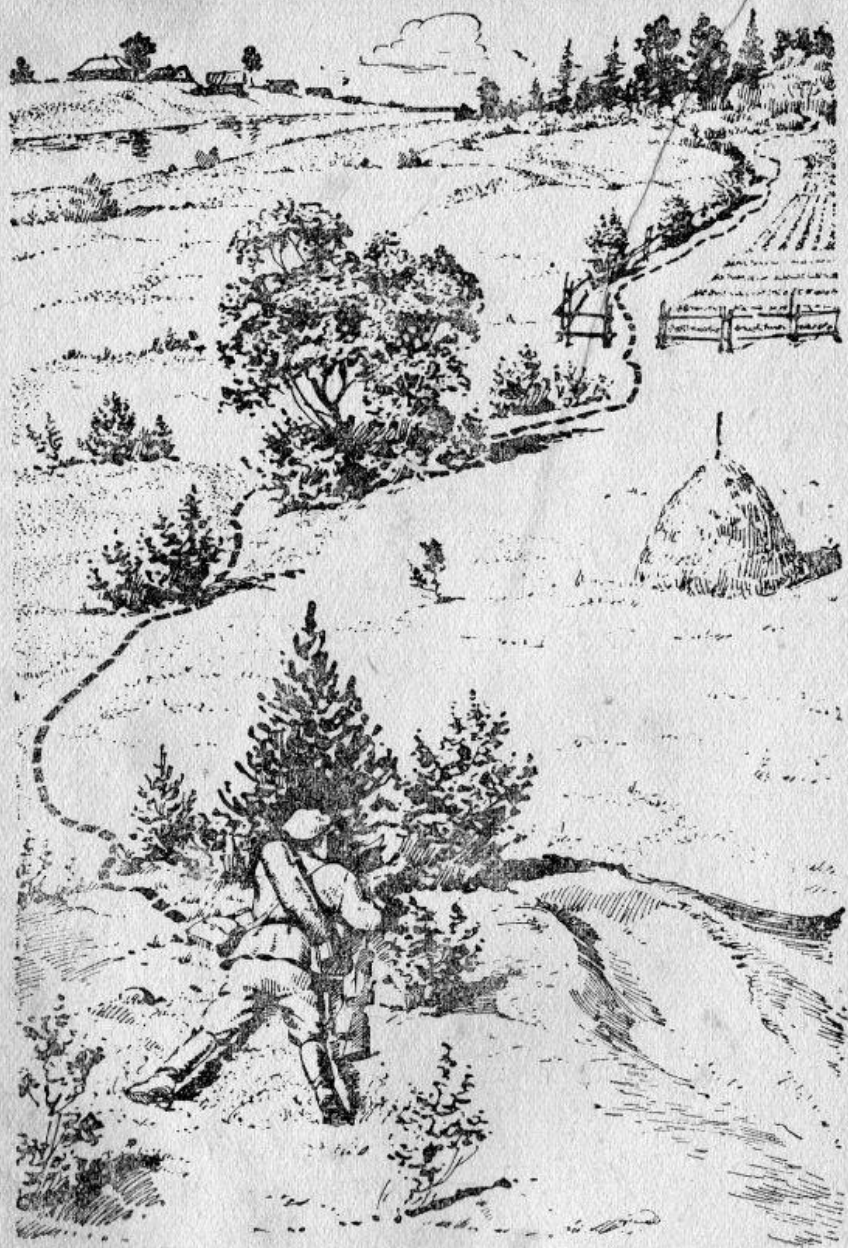


Рис. 20.

иной способ движения (шагом, бегом, переползанием).

45. Перед началом движения старший дозорный указывает, куда перейти дозору, местные предметы, которые надо осмотреть на пути движения, на каком расстоянии идти остальным дозорным.

Примерный приказ старшего дозорного:

«Осмотреть высоту с кустами и перейти к двум деревьям.

Тов. Иванов, двигайтесь по канаве, на стог сена; наблюдайте за зеленым холмом, не отходит ли туда противник из леса.

Тов. Петров, двигайтесь по опушке кустов на 2 дерева; наблюдайте за большим лесом и за сигналами из ядра.

Я буду двигаться по тропинке через кусты. Вперед».

Во время движения каждый дозорный непрерывно наблюдает за опасными или подозрительными местами и должен быть готов к неожиданному появлению противника.

Для перебежки по открытому месту дозорный заранее намечает следующее укрытие для остановки и внимательным осмотром убеждается в отсутствии там противника. Дозорный быстро вскакивает и бежит к очередному укрытию, по достижении которого быстро падает и остается некоторое время неподвижным. Затем медленно поднимает голову, избегая резких движений, и, убедившись в отсутствии противника, продолжает дальнейшее движение.

Движение по дорогам, как правило, для разведки воспрещается. В случае крайней необходимости двигаться в направлении дорог путь движения дозорные выбирают в стороне от дороги, по обочинам или канавам, а если есть деревья, то по их теневой стороне (рис. 21 и 22).

При остановках обязательно укрываться за стволы деревьев, а если их нет, то за кусты, пригорки, в выемках.

Во время движения дозорные избегают останавливаться на светлых или хорошо освещенных местах, а также в местах, на которых резко выделя-

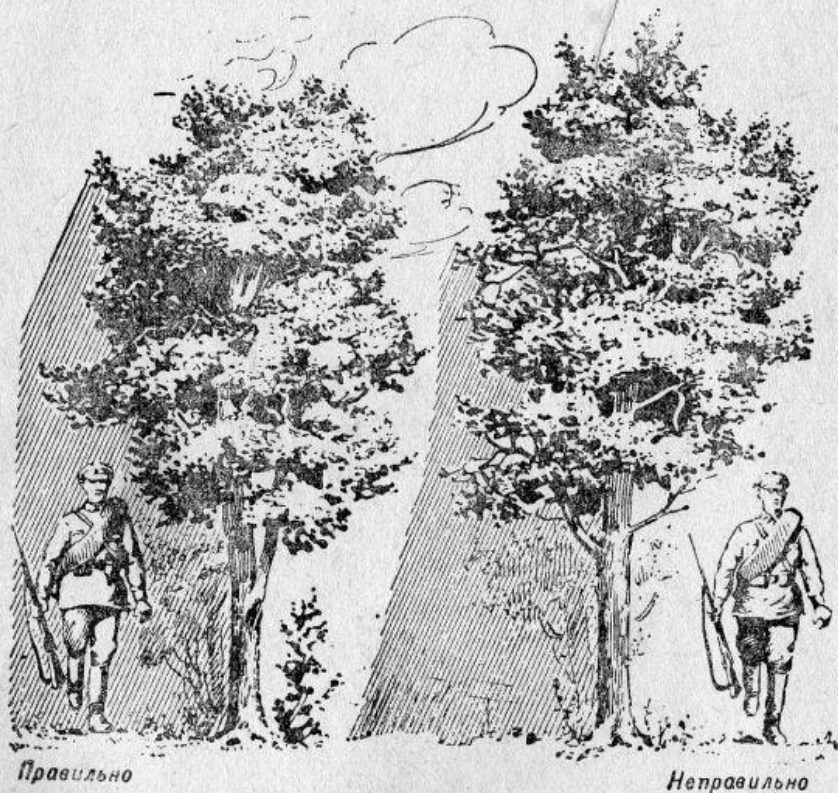


Рис. 21.

ется цвет обмундирования. Разведчик должен избегать двигаться по высотам и гребням: на высотах фигура разведчика резко вырисовывается на горизонте и наблюдается с больших расстояний. Такие пункты обходятся по скатам, более низким местам или быстро перебегаются,

ПРИЕМЫ СКРЫТНОГО ДВИЖЕНИЯ НОЧЬЮ

46. Ночью хорошо и далеко слышны разговор, движение, шум, шорох, стук, малейший шелест листвы деревьев, которые обычно днем не слышны. Так же как и днем, для движения при луне следует пользоваться теневой стороной деревьев, кустарника, строений.

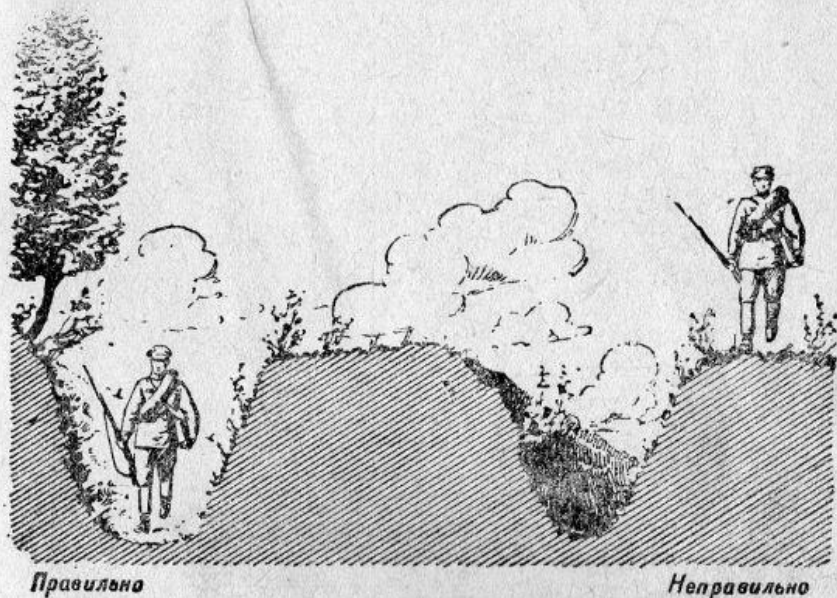


Рис. 22.

Двигаться темной ночью выгоднее по открытым местам, где легче избежать шума при движении. Еще опаснее, чем днем, двигаться по дорогам, так как обычно наблюдение противника и засады сосредоточиваются вблизи дорог (рис. 23).

Отправляясь в ночную разведку, металлический шлем лучше не брать, так как он при соприкосновении с металлическими вещами издает стук и затрудняет ползание ничком.

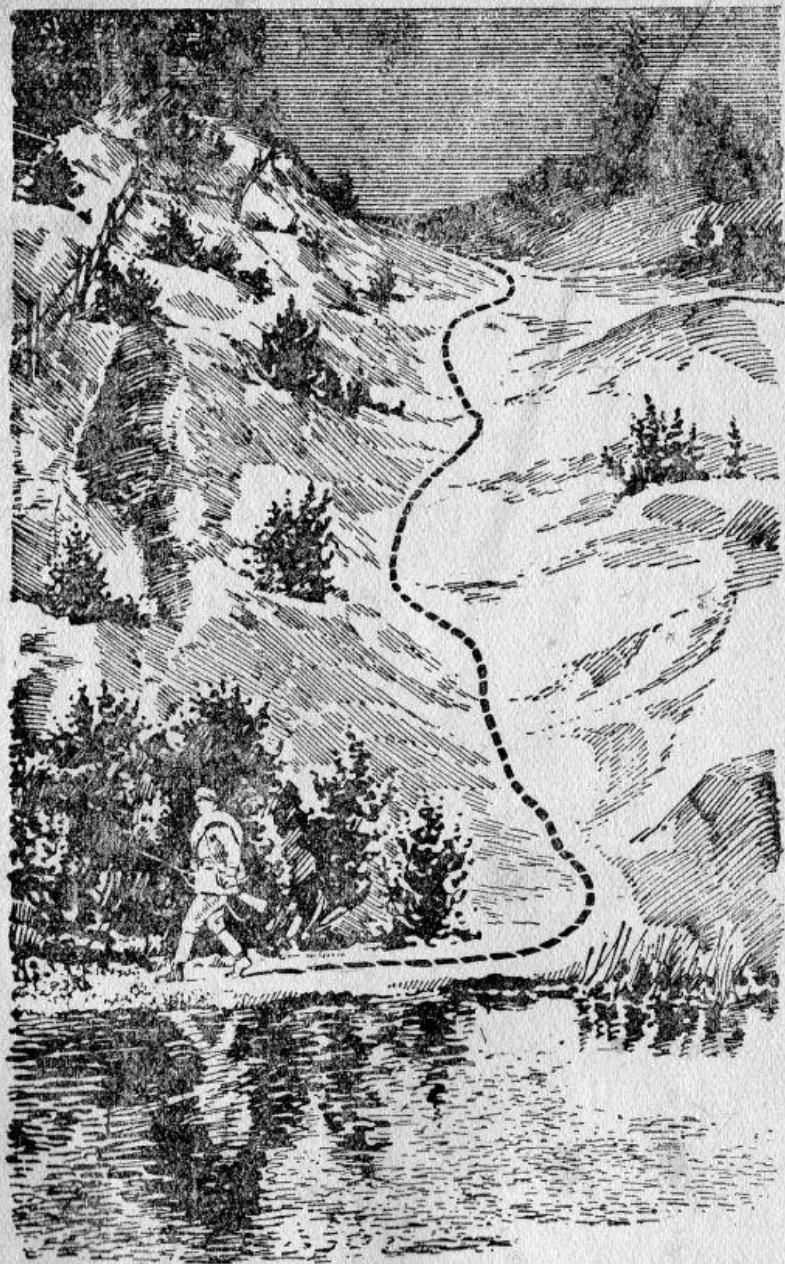


Рис. 23.

47. В движении следует чаще останавливаться и прислушиваться. Во избежание спотыкания и шлеста травы ноги поднимать выше, ступать возможно легче на пятку. На твердом грунте прежде следует стать на носок, затем плавно опускаться на каблук. Бегать, прыгать через препятствия не следует, их надо плавно перейти, обойти или переползти.

Если дозорный заподозрит, что против него движется противник, надо лечь на землю и замереть в этом положении до тех пор, пока не выяснится движение противника. Если противник стреляет, разведчик должен лежа притаиться, не отвечать на выстрелы, переползти в безопасное место, откуда продолжать наблюдать за противником. Стрелять самому только в случае угрозы быть захваченным в плен.

48. При столкновении с противником избегать стрельбы, а, подав условный знак в ядро разведки, стремиться захватить или уничтожить противника прикладом и штыком. При неожиданной встрече с противником в упор дозорные открывают огонь и тем самым предупреждают ядро и других дозорных о противнике и опасности. При освещении противником местности ракетами оставаться лежать без движения; после того как ракета погасла, переменить место.

Ночью в разведке воспрещается курить, зажигать спички; следует воздерживаться от кашля.

При преодолении проволоки присесть на корточки или лучше лечь на землю и рассмотреть ряды проволоки на фоне неба. Затем захватить одной рукой проволоку первого ряда, другой рукой нащупать второй ряд и место, куда поставить ногу. Не задевать проволоку и не производить шума жестянками, прикрепленными к проволоке. Проползти можно под проволокой лицом вверх,

подымая руками нижние ряды проволоки, цепляющиеся за обмундирование.

Снаряжение при этом со спины снять и, замотав ремнями за ногу, протащить под проволокой.

ОСНОВНЫЕ ПРИЕМЫ РАЗВЕДКИ МЕСТНЫХ ПРЕДМЕТОВ

49. Для осмотра **небольших рощ** дозоры образуют сплошную редкую цепь, а за ними на сближенной дистанции следует ядро (рис. 24).

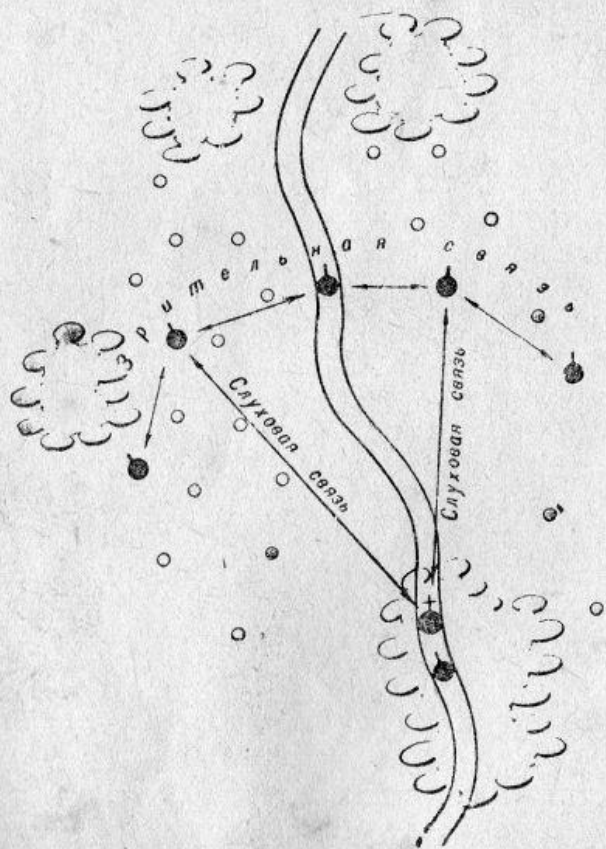


Рис. 24.

Прежде чем войти в лес, надо с наблюдательного пункта (150—200 м от леса) внимательно осмотреть его опушку и наметить путь подхода. Если на опушке леса нет ничего подозрительного, один дозорный остается на наблюдательном пункте, продолжая наблюдать за опушкой леса, второй

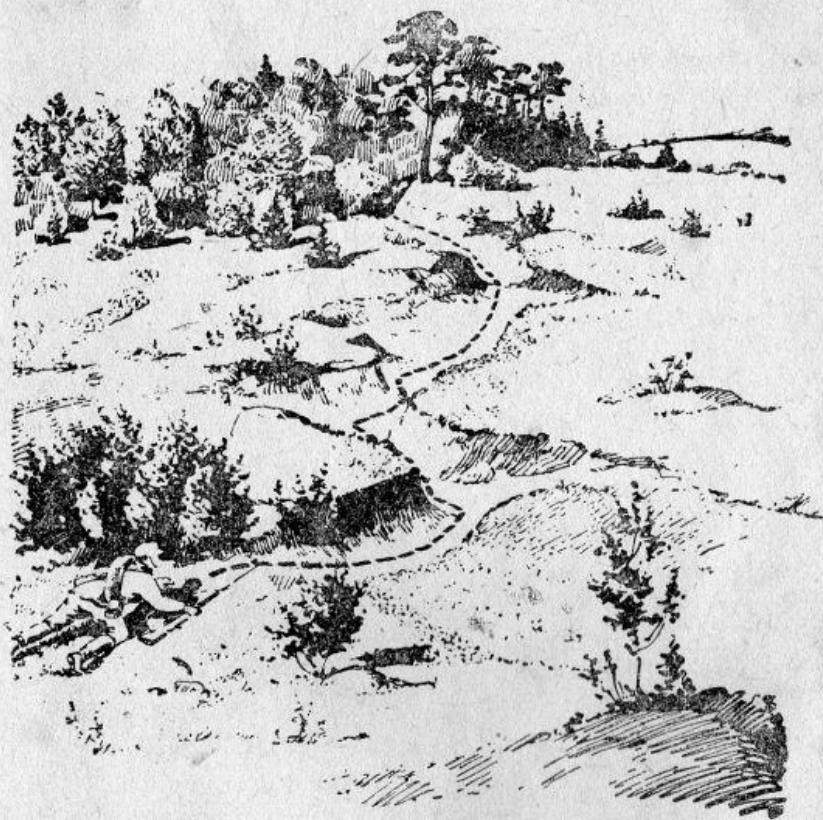


Рис. 25.

дозорный скрытым путем идет к опушке и, не доходя до нее 10—15 м, останавливается в укрытом месте, прислушиваясь; затем подходит к опушке, осматривает ее на 50—100 м в глубину и подает условный знак разведчику, оставшемуся на наблюдательном пункте (рис. 25).

При движении по лесу, особенно ночью, соблюдать тишину, избегая ступать на сухие сучья и даже на сухую траву; следует чаще останавливаться и прислушиваться. Если обнаружится шум, нужно немедленно остановиться, присесть или стать за ствол ближайшего дерева и не шевелиться. Дороги, просеки, небольшие поляны после предварительного осмотра из чащи леса быстро перебегать или переползать. Большие поляны следует обходить по окраине леса или кустарником, непрерывно ведя наблюдение. В редком лесу внимательно осматривать ветви деревьев, особенно если они густые. Чтобы не сбиться с пути, чаще поверять зрительную связь с ядром отделения.

Перед выходом из леса необходимо остановиться для наблюдения, укрывшись за стволами деревьев или в кустах. При движении в кустах или при выходе из кустов надо их медленно раздвигать, перед выходом осторожно осмотреться и затем уже выходить. В редком лесу полезно поползти на опушку, осмотреться кругом, после чего уже продолжать дальнейшее движение. При нападении противника на одного дозорного другие дозорные отбивают противника огнем.

50. Приближаясь к селению, следует выяснить, занято оно противником или нет. Для этого, прежде чем войти в селение, надо с расстояния не далее 400—500 м тщательно осмотреть всю видимую часть селения, нет ли признаков, указывающих на присутствие противника (движения конных, пеших, дыма из походных кухонь), слухом попытаться установить, есть ли шум, крик, необычайный для населения.

Приближаться к селению следует укрытым путем и перед тем, как войти в него, надо с окраины тщательно осмотреть все строения.

51. Проходя через селение, двигаться по сторонам улицы, причем каждому дозорному наблюдать за противоположной стороной.

Поперечные улицы дозорные укрыто осматривают с перекрестка. Перед садами, огородами делать короткие остановки для осмотра. Не вступать с кем-либо в ненужные разговоры, не отвлекать этим внимания от осмотра.

В случае необходимости разговоры должны быть короткие и по вопросам, интересующим дозор. Опрос лучше вести старшему в дозоре, тогда как остальные дозорные наблюдают по сторонам. Вежливым отношением к местным жителям, бережным отношением к их имуществу разведчик завоеует доверие местного населения; в этом случае можно получить чрезвычайно ценные сведения о противнике.

Ночью соблюдать тишину, остерегаться собак, прислушиваться.

При осмотре селения во всех случаях нападения на ядро отделения все дозорные, услышав стрельбу, спешат присоединиться к отделению.

52. К отдельным строениям надо, как правило, приближаться со стороны стен, не имеющих окон.

Если надо войти внутрь дома, следует подползти вдоль стены к одному из ближайших окон, снять головной убор и осторожно снизу и сбоку оконной рамы заглянуть внутрь.

Ночью близко к окну не приближаться. Лучше всего смотреть в окно на некотором удалении, стараясь не попадать в луч света от лампы.

При необходимости войти в дом заходить нужно одному, имея наготове гранату. При входе дверь плотно не закрывать.

Второй дозорный в это время остается во дворе, продолжая вести наблюдение и готовый предупредить опасность. Тщательно осматриваются дворы, чердаки домов, подвалы, сады, огороды, хлевы, овины и риги. При осмотре обращать внимание на признаки присутствия посторонних лиц.

53. Овраги, встречающиеся на пути движения дозора, тщательно осматриваются.

Дозорный укрыто подходит или подползает к краю оврага, прислушивается и осматривает дно оврага сверху. Убедившись в отсутствии противника, один из дозорных спускается в овраг и, двигаясь по дну оврага до конца, осторожно и внимательно осматривает все укрытые места. Второй дозорный остается на выбранной позиции поверх оврага, непрерывно наблюдая за опасными местами, пока первый дозорный спускается в овраг. После этого оставшийся наверху начинает движение поверх оврага, не теряя зрительной связи с дозорным, который идет по дну.

54. При осмотре реки вначале издали, с замаскированного наблюдательного пункта, дозор внимательно осматривает ближайший берег реки, после чего скрытым подступом подходит к берегу. Заняв на берегу наблюдательный пункт, еще раз подробно просматривает долину реки и противоположный берег.

Особое внимание уделяется кустам, лощинам, спускам к реке, огородам, домам и пр. Убедившись, что опасности нет, один дозорный остается на наблюдательном пункте, следя за противоположным берегом, а второй выходит на этот берег. Осмотрев ближайшие скрытые места этого берега и наметив наблюдательный пункт, занимает его и подает условный знак первому дозорному для присоединения, а до его подхода намечает скрытый путь дальнейшего движения.

При осмотре моста через реку дозор выходит на противоположный берег, затем один из дозорных занимает наблюдательный пункт, а второй осматривает мост.

55. Если дозор осматривает реку самостоятельно, он должен дать ответ на вопросы: какова ширина, глубина и скорость течения реки; какое дно —

твердое или вязкое; какие берега — обрывистые или пологие, как укрыты; где есть броды, мосты, паромы; есть ли дороги к реке и от реки, их проходимость для артиллерии.

Добывать эти сведения о реке можно личным осмотром и опросом местных жителей. Ограничиться опросом следует только в крайнем случае. **Полученные от местных жителей сведения надлежит всегда проверить.** Глубину реки легко измерить шестом, колом, перейдя реку вброд. Ширину реки можно измерить на-глаз или взятым с собой промером. Скорость течения можно узнать, бросив в воду щепку и сосчитав, во сколько секунд она проплывает 10 м. Разделив 10 на число секунд, устанавливают, сколько метров проходит вода в 1 секунду.

Не довольствуясь показаниями жителей, броды надо разыскивать самому. Обнаруженные броды нужно обязательно проверить, пройдя по броду на другой берег. Признаками бродов могут служить следы повозок, протоптанные к реке дорожки с продолжением на другом берегу, широкие места рек с пологими берегами и твердым грунтом.

ЗАХВАТ ПЛЕННОГО

56. Во всех случаях при первой к этому возможности надо стремиться захватить пленных. Особенно желательно захватить в плен офицера противника, так как он может знать больше, чем рядовой солдат. Захватывать пленных следует бесшумно и так, чтобы ни один боец из встретившейся группы противника не ушел.

57. Если дозорный столкнулся с незнакомым человеком в красноармейской форме, он быстро изготавливается к выстрелу и спрашивает: «Что пропуск?» Если спрошенный сказал пропуск неправильно, надо, не опуская направленной на него винтовки, приказать поднять руки вверх и доста-

вить своему начальнику. Если встреченный вместо ответа бросится бежать, нужно стрелять в него, чтобы ранить и взять в плен.

Заметив отдельного солдата, следует спрятаться, подпустить его близко, прицелиться в него и, командовав: «Брось оружие!», захватить его в плен; если он кинется бежать — стрелять.

58. Если дозор из-за кустов обнаружил двух-трех бойцов противника,двигающихся ему навстречу, ему следует залечь в кустах и подождать, пока противник не войдет в кусты. Для захвата дозорные размещаются так, чтобы один из них приготовился напасть на одного, а другой на другого дозорного противника.

Однако, увлекаться ловлей пленных нельзя, так как это может предупредить противника о присутствии нашей разведки, может отнять слишком много времени и помешать выполнить разведывательную задачу.

При встрече с превосходными, а иногда и даже равными силами целесообразно, не показав своего присутствия, уклониться в сторону и продолжать выполнять свою задачу.

СТРЕЛКОВОЕ ОТДЕЛЕНИЕ В РАЗВЕДКЕ

НАЗНАЧЕНИЕ И ЗАДАЧИ, ВЫПОЛНЯЕМЫЕ СТРЕЛКОВЫМ ОТДЕЛЕНИЕМ В РАЗВЕДКЕ

59. Стрелковое отделение высылается в разведку в качестве **самостоятельного разведывательного органа** (например, от наступающей или обороняющейся роты) или **от разведывательного взвода**.

Стрелковое отделение, действующее в разведке **самостоятельно**, называется **разведывательным отделением**, а в составе **разведывательного взвода (роты)** — **дозором**.

60. Разведывательное отделение (дозор) получает задачи:

- выяснить, занимаются ли противником определенные местные предметы;
- определить силу передовых частей противника или его охранения;
- захватить пленных;
- установить направление движения противника.

Кроме того, на разведывательное отделение (дозор) может быть возложена задача по разведке местности.

61. Удаление разведывательного отделения от высылающего подразделения зависит от характера поставленной задачи, окружающей местности, расстояния до противника и наличия средств связи в отделении. Отделение, действующее **самостоятельно** в разведке, может быть выслано на 1—2 км от своих охраняющих частей, от разведывательного взвода — на 500—1 000 м.

62. Командир стрелкового отделения, назначенный в разведку, ведет ее лично и несет ответственность за выполнение задачи по разведке; он сам решает, как ему лучше выполнить возложенную на отделение задачу, что и как осмотреть, как поступить при встрече с противником.

63. Разведывательное отделение, действующее самостоятельно, для осмотра небольших местных предметов (холмов, отдельного строения и т. п.) и для собственного охранения высылает от себя вперед, а если нужно, то и в стороны и в тыл, бойцов парами или тройками, которые называются **дозорами** (головной, боковой, тыльный), а бойцы дозорными. В дозоре один из бойцов назначается **старшим**. Оставшиеся в отделении бойцы после наряда дозорных составляют **ядро** разведывательного отделения.

ПОДГОТОВКА СТРЕЛКОВОГО ОТДЕЛЕНИЯ К ВЫСТУПЛЕНИЮ В РАЗВЕДКУ

64. Командир стрелкового отделения, назначенный в разведку, должен получить от высылающего его начальника следующие сведения.

1. Последние сведения о противнике: где находится, что делает и как велики его силы.

2. Задачу части, от которой высылается разведка: что будут делать наши части и где они будут к окончанию разведки.

3. Сведения о своих и соседних разведывательных органах: местонахождение наших охраняющих и разведывательных частей и где приблизительно с ними возможна встреча.

4. Сведения о местных жителях: как относятся местные жители к нам, в каких селениях нужно быть осторожным.

5. Задачу разведывательному отделению:

а) что именно выяснить и разведать; конечный пункт разведки;

б) время выступления; когда и куда присылать срочные донесения; когда кончить разведку и куда вернуться или оставаться и наблюдать за противником.

6. Средства, придаваемые разведке: будут ли приданы самокатчики, собаки, будут ли выданы: карта, компас, часы, бинокль, маскхалаты.

7. Боеприпасы и продовольствие: какой запас патронов и гранат взять с собой; на какой срок взять продовольствие.

8. Отзыв и пропуск.

Эти сведения командир, высылающий разведку, сообщает командиру отделения, показывая, что можно, по местности, или, если нельзя, дает карту и по ней ставит задачу.

65. Получив задачу на разведку, командир разведывательного отделения выполняет следующее.

1. **Изучает задачу.** Задача может считаться уясненной только тогда, когда командир разведывательного отделения может отдать себе ясный отчет, что собственно хочет от него начальник, который высылает его в разведку. Все непонятные вопросы должны быть немедленно выяснены, так как плохое усвоение задачи может привести к непоправимым ошибкам. После тщательного изучения задачи командир разведывательного отделения обязан повторить ее содержание начальнику, организующему разведку, чтобы знать, правильно ли понята задача.

2. **Изучает местность.** При изучении местности (в бинокль или по карте) командир разведывательного отделения должен обратить внимание на ясно видимые местные предметы (отдельная возвышенность, ветряная мельница, постройки, отдельная роща, отдельные деревья и пр.), встречающиеся на пути предстоящего движения отделения, на рельеф и особенно на места, удобные для наблюдения. Изучив местность, командир разве-

дивательного отделения должен определить направление движения отделения преимущественно по укрытым местам (овраг, кусты, долины и пр.) и наметить наблюдательные пункты в нескольких местах.

3. Составляет схему движения с указанием направления следования всего отделения (дозора, ядра), места наблюдательных пунктов, местных предметов, которые подлежат осмотру отделением, исходного и конечного пункта разведки и с указанием пути обратного возвращения. Схема должна быть проста, может быть без масштаба, с приблизительными расстояниями. Обычно командир разведывательного отделения чертит схему движения с карты начальника, высылающего разведку. Если объект для разведки и окружающая местность хорошо просматриваются из расположения наших частей, то надобность в составлении схемы движения отпадает.

4. Составляет план своих действий. В плане действия командир разведывательного отделения продумывает:

- где возможна встреча с противником;
- какие местные предметы придется осмотреть и порядок их осмотра;
- порядок и путь движения ядра;
- способы поддержания связи с дозорами и начальником, высланным разведку;
- способ действия отделения на случай встречи с противником;
- порядок сбора отделения в случае внезапного нападения противника (сборные места для бойцов).

5. Производит расчет отделения в разведку.

В результате наметки плана действия у командира разведывательного отделения должен определиться и примерный расчет отделения в разведку, т. е. расход людей в дозоры, число наблюдателей

за действиями своих дозоров и за противником, число посыльных и, наконец, распределение биноклей и компасов.

6. Производит подготовку отделения к выступлению:

— опрашивает бойцов: нет ли больных или с потертыми ногами (исправна ли обувь);

— проверяет исправность оружия и снаряжения;

— пополняет запасы патронов, гранат и продовольствия;

— отбирает у бойцов служебные и стрелковые книжки, бумаги, документы, письма и передает их своему непосредственному начальнику;

— напоминает бойцам основные приемы действий в разведке.

66. Подготовив отделение к выступлению, командир разведывательного отделения докладывает начальнику, высылающему разведку, о своем выступлении и, сверив свои часы с часами начальника, строит отделение и ведет его на исходное положение, т. е. на место (пункт), откуда начнется работа разведывательного отделения.

В исходном положении, укрыто расположив отделение, командир его с удобного наблюдательного пункта знакомится с лежащей впереди местностью, сверяет схему с местностью и, если нужно, вносит изменения или дополнения в план своих действий.

67. Ознакомившись с действительной местностью, командир разведывательного отделения должен выполнить следующее.

1. Разъяснить задачу бойцам. С этой целью командир разведывательного отделения указывает:

— где находится противник и что он делает;

— где находится наша разведка или охранение;

— какая задача возложена на отделение;

— пропуск.

Поясняя бойцам место или район расположения противника и своих частей, командир разведывательного отделения, как правило, точно указывает (рукой) на местности направление, положение в отношении стран света и примерное расстояние до местных предметов и до противника в метрах или в километрах.

2. Отдать приказ (устно) на разведку. Объяснив задачу и убедившись из опроса бойцов, что все ее поняли, командир разведывательного отделения отдает устный приказ на 1-й этап разведки, в котором указывает:

1) общее направление движения отделения;

2) состав головного дозора, фамилию старшего, какой предмет дозор должен осмотреть, к какому наблюдательному пункту дозору выйти и за чем наблюдать;

3) состав каждого бокового дозора (если они нужны), фамилии старших дозоров, какой предмет должен осмотреть каждый дозор, если они сразу же высылаются для осмотра какого-либо местного предмета;

4) особые условные знаки и сигналы: для вызова каждого из дозоров, для броска с целью захвата пленных;

5) место, куда собираться в случае внезапного нападения противника;

6) наблюдателей за сигналами дозоров;

7) связного и посыльного;

8) где будет находиться командир отделения;

9) своих заместителей;

10) пропуск.

68. Общее направление движения отделения обычно выбирается по хорошо заметным местным предметам.

69. Командир разведывательного отделения обычно находится в голове ядра, реже при головном дозоре или между ядром и дозорными.

Для лучшего управления движением своего отделения командир пользуется условными знаками и сигналами, применяемыми в разведке. Знать и уметь пользоваться условными знаками обязаны все бойцы разведывательного отделения.

Со своим подразделением ядро разведывательного отделения организует связь пешими посыльными, собаками и через тыльный дозор.

70. Отделение в разведке движется скачками (перекатами) от одного рубежа к другому, от укрытия к укрытию.

Головной дозор высылается всегда. Боковые дозоры высылаются по мере надобности для осмотра местных предметов, расположенных в стороне от движения головного дозора.

Задачи дозорам ставятся в виде указания, какие местные предметы должен осмотреть дозор и что делать по выполнении этой задачи: присоединиться к ядру или продолжать наблюдение за определенными местными предметами.

На открытой местности достаточно иметь только один головной дозор и наблюдение из ядра во все стороны.

На закрытой местности для осмотра местных предметов, лежащих в стороне от движения ядра, время от времени высылается один, а иногда и два боковых дозора.

71. Головной дозор по осмотре местного предмета, ближайшего из числа указанных ему, осматривает впереди лежащую местность и дает условный знак в ядро.

72. Ядро начинает движение только после осмотра дозорами местных предметов; пока дозоры производят осмотр, ядро остается на месте в готовности поддержать дозоры огнем.

Получив от дозоров условный знак об отсутствии противника, командир отделения быстро ведет ядро вперед. Ядро, не доходя до наблюда-

тельного пункта, укрыто занимает огневую позицию, а командир отделения выдвигается на наблюдательный пункт, занятый головным дозором.

На открытой местности, если до предмета, подлежащего осмотру дозором, свыше $\frac{1}{2}$ км, ядро двигается за дозором в 300—400 м.

ОСНОВНЫЕ ПРИЕМЫ ОСМОТРА СТРЕЛКОВЫМ ОТДЕЛЕНИЕМ МЕСТНЫХ ПРЕДМЕТОВ И СЕЛЕНИЙ

73. Осмотр небольшой рощи производится осмотром ее от опушки до опушки. Кроме головного дозора, для осмотра рощи могут быть высланы один или два боковых дозора, которые вместе с головным образуют сплошную редкую цепь. Дозорные, направленные для осмотра опушек рощи, должны видеть местность впереди и по сторонам, дабы разведывательное отделение не столкнулось внезапно с противником, появившимся на фланге.

74. Большой лес проходится по главным дорогам или просекам. Осмотр по сторонам производится, насколько это представляется возможным. Перед тем как разведывательному отделению войти в лес, головной дозор (если надо усиленный) должен осмотреть опушку на 50—100 м в глубину. По лесу двигаться быстро и сноровисто. Ядро продвигается без остановок; дозоры держатся на расстоянии зрительной связи (по дороге) и слуховой (вне дорог).

Боковые дозоры высылаются только для осмотра боковых дорог и просек на расстоянии до 200 м в сторону, после чего возвращаются в ядро.

При движении следует соблюдать тишину, чаще прислушиваться, команд избегать и все управление вести посредством условных сигналов (знаков). Встречающиеся дороги, просеки и не-

большие поляны быстро перебегать. Большие поляны обходить по опушке.

Командир разведывательного отделения должен находиться в голове ядра.

75. Осмотр возвышенностей (высот и хребтов). Осмотр небольшой высоты производится головным или одним из боковых дозоров. **Дозор не взбирается на вершину высоты, а обходит ее по скагам.**

Если высота больших размеров или хребет тянется вдоль пути движения разведывательного отделения, то головной дозор движется по скагам высоты с обеих сторон,—ядро движется сзади укрыто по одному из скатов, тыльный дозор за ядром (рис. 26).

Если возвышенность пересекает путь движения разведывательного отделения, то ядро располагается укрыто вблизи подошвы, а головной дозор выдвигается на вершину и осматривает ее.

Для осмотра ненаблюдаемых **ближайших** скатов высоты, а также других местных предметов, которые не могут быть осмотрены головным дозором, высылаются боковые дозоры (рис. 27).

76. Осмотр оврага (лощины). Овраги (лощины) осматриваются тщательно, так как они являются хорошими и удобными местами для засад противника.

Если овраг тянется в стороне от пути движения разведывательного отделения на расстоянии до 400 м, то он осматривается самостоятельным дозором, выделенным от ядра. Если же овраг **большой** и вдоль него нужно пройти всему разведывательному отделению, то по дну оврага идет головной дозор, по скатам оврага следуют боковые дозоры, наблюдая за местностью по сторонам, ядро идет по одному из скатов оврага, но не по дну; тыльный дозорный идет позади ядра на зрительную связь.

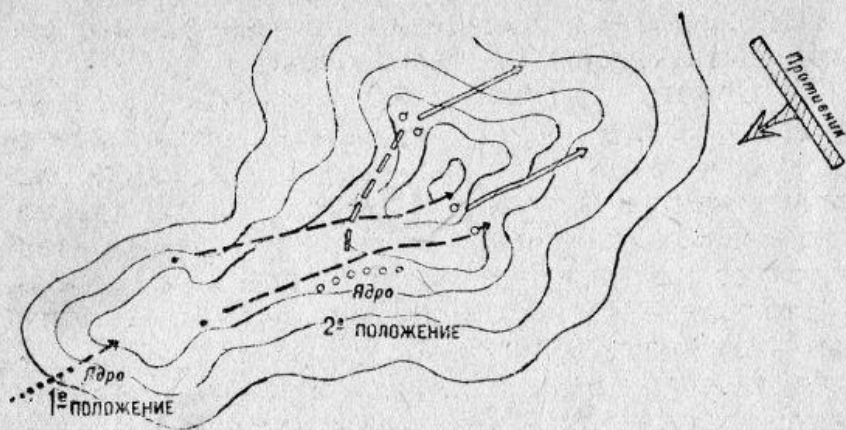
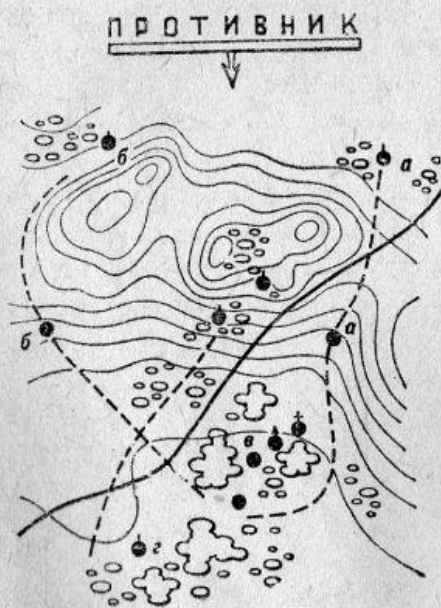


Рис. 26.



а) Правый дозорный, обойдя возвышенность, останавливается и ведет наблюдение.

б) Левый дозорный продельваст то же самое.

в) Ядро, готовое открыть огонь.

г) Тылный дозор ведет наблюдение.

Рис. 27.

При внезапном нападении противника все быстро выскакивают на берег оврага.

77. Осмотр теснин. При осмотре теснины (ущелья, гати) ядро отделения располагается укрыто у входа, головной дозор быстро проходит теснину и занимает у выхода место для наблюдения и обстрела. Движение ядра производится только под прикрытием головного дозора.

Наблюдение по сторонам теснины, по ее обрывам и по верху ведут боковые дозоры.

78. Осмотр реки (брода). Вначале осматривается ближайший берег, затем сама река и потом противоположный берег. Дозоры, организуя круговое наблюдение, располагаются около берега. Осмотр реки (брода) должен производиться лично командиром разведывательного отделения.

При переправе вброд через реку ядро должно располагаться на ближайшем берегу, и под его прикрытием переправляются через реку дозорные. На противоположном берегу дозоры выбирают удобное место и организуют наблюдение. Затем переходит реку ядро и последним — тыльный дозор (рис. 28).

На выбранном месте для разведки брода головной дозор переправляется на другой берег под прикрытием всего отделения, готового вести огонь. Если переправа удалась, дозорные на противоположном берегу располагаются для наблюдения, а командир разведывательного отделения лично или другие дозорные входят в воду и измеряют ширину брода (по течению), глубину, определяют качество дна и обозначают кольями на берегу место найденного брода, если это допускает обстановка.

79. Осмотр отдельного хутора (отдельного дома или постройки). Командир отделения тщательно изучает хутор и подступы к нему с ближайшего наблюдательного пункта и намечает, как

действовать при обнаружении противника в ху-
толе.

Наметив подступ для подхода к хутору, коман-
дир отделения располагает ядро на огневой по-

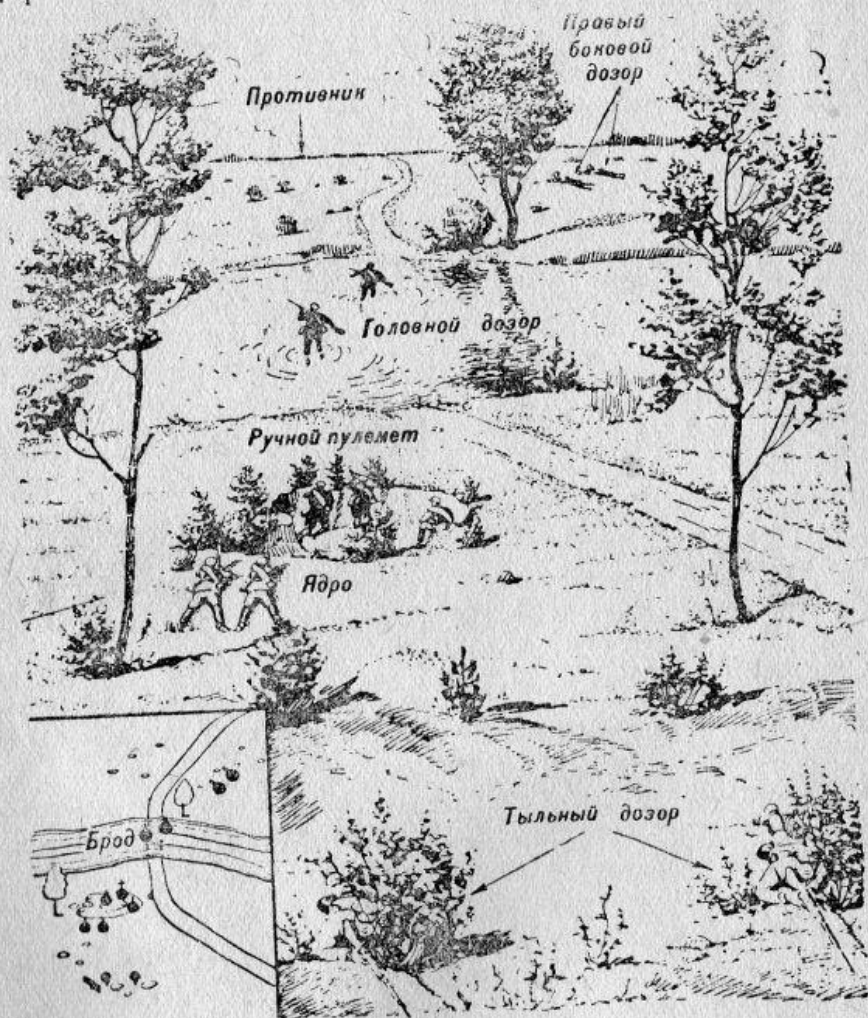


Рис. 28.

зиции и приказывает ручному пулемету подгото-
вить обстрел выходов из хутора и подступов
к хутору со стороны противника. Наблюдение,

как и при всякой остановке, организуется во все стороны (рис. 29).

Дозору, высылаемому для осмотра хутора, указывается, с какой стороны ему подойти к хутору и какие постройки осмотреть.

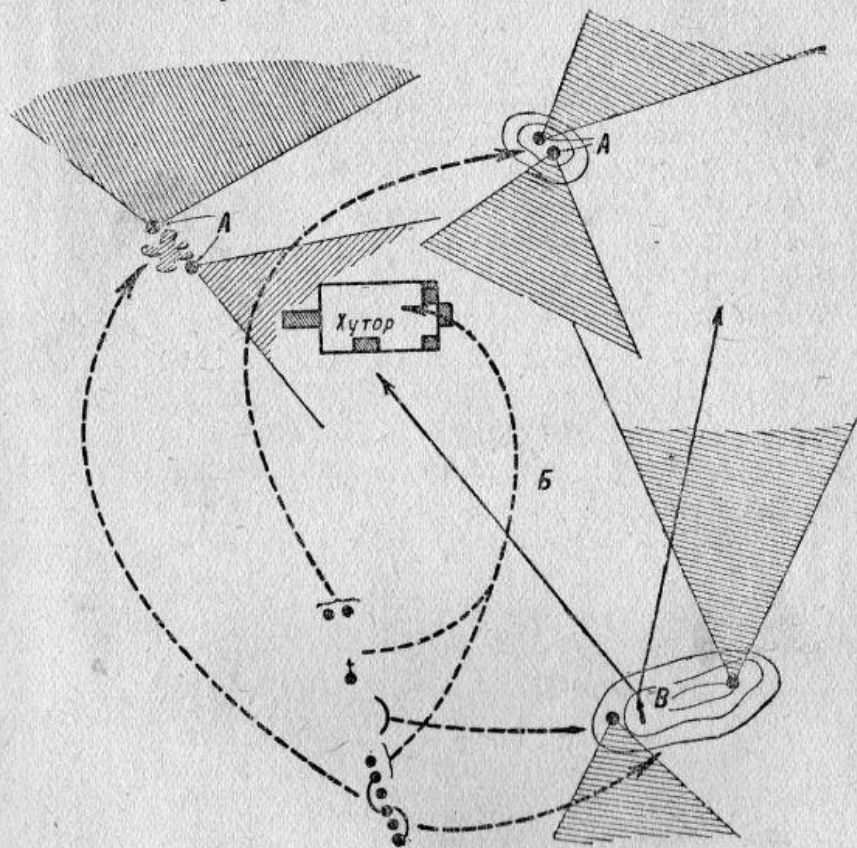


Рис. 29.

При обнаружении в хуторе небольшого дозора противника (2—3 чел.) командир отделения приказывает ручному пулемету и 1—2 стрелкам (тыльный дозор) оставаться на позиции с задачей открыть огонь по противнику, если он попытается бежать из хутора или появятся новые группы извне.

Два боковых дозора высылаются в обход постройки с задачей: а) отрезать пути отхода находящимся в хуторе; б) вести наблюдение за хутором и быть готовыми оказать помощь дозору, который будет непосредственно осматривать хутор, и в) вести наблюдение в сторону противника для предупреждения об опасности.

Сам командир отделения с оставшимися людьми, приготовив гранаты, входит в хутор и осматривает все постройки, чердак и подвалы.

При входе в дом рекомендуется взять хозяина в качестве проводника и не отпускать его до окончания осмотра.

По окончании осмотра хозяин хутора не отпускается до тех пор, пока дозор не отойдет от дома на расстояние 300—500 м.

Если противник укрепился в жилом доме, дозор проникает туда через окна, предварительно забросав противника гранатами.

80. Осмотр небольшой деревни (10—30 дворов).
При подходе к деревне на расстоянии, примерно, 400 м командир отделения организует наблюдение и изучает окраину и впереди лежащую местность. Ядро занимает огневую позицию и тщательно маскируется. После личного изучения окраины деревни командир разведывательного отделения намечает, как ему действовать при встрече внутри селения с противником разной силы (с отдельными дозорами или с целыми подразделениями). Затем командир разведывательного отделения высылает дозоры для осмотра окраины и продольной улицы. Дозорам указывается, какие дома на окраине осмотреть и куда двигаться после осмотра.

В первом же доме или где-либо на гумне командир отделения быстро опрашивает местных жителей. Без этого входить в деревню опасно.

Когда дозоры пройдут деревню, ядро быстро проходит по одной из окраин.

Осмотр небольшой деревни, которая стоит поперек пути движения разведывательного отделения, проводится цепью дозорных. При осмотре деревни дозорные соблюдают полную маскировку как при подходе к окраине, так и во время движения по деревне. **Двигаться по середине улицы и проулков воспрещается.**

Если противник откроет огонь по дозорам или бросится на них из засады, ядру необходимо поддерживать огнем отход дозоров и, оторвавшись от противника, продолжать движение другим путем.

Если разведывательное отделение, проходя через деревню, попадает в засаду, ядро по указанию командира отделения смело атакует противника, забрасывая его гранатами; все дозоры, услышав стрельбу, спешат на выстрелы.

Осмотр разведывательным отделением небольшой деревни показан на рис. 30.

ДЕЙСТВИЯ СТРЕЛКОВОГО ОТДЕЛЕНИЯ ПРИ ВСТРЕЧЕ С ПРОТИВНИКОМ

81. Действия при неожиданной встрече с противником. Неожиданно встретив пеший дозор противника, командир разведывательного отделения стремительно атакует его с целью захватить в плен.

Дозор, встретивший противника, забрасывает его гранатами, а ядро по указаниям командира отделения атакует противника, обходя его с одного из флангов, используя укрытия, имеющиеся на местности. Ручной пулемет используется для подавления противника во время атаки и обеспечения отделения с флангов. Дозоры, которые не имеют перед собой противника, помогают огнем атаке ядра, не прерывая наблюдения. Снайперская пара, если она имеется в составе отделе-



Рис. 30.

ния, используется в разведке для наблюдения за противником, находясь при командире отделения.

При попытке противника к отходу снайперы открывают огонь, отрезая противнику пути отхода и поражая своим метким огнем отдельных бойцов.

Атакуя дозор противника, командир отделения учитывает возможность появления ядра противника и обеспечивает себя огнем ручного пулемета или отдельных стрелков. Наблюдение в сторону, откуда ожидается противник, никогда не прерывается. При неудавшемся захвате дозора противника командир отделения резко изменяет направление движения, пользуясь укрытиями, выводит отделение в сторону от места встречи с противником и продолжает разведку в указанном ему направлении.

При неожиданной встрече с противником в деревне или в хуторе командир отделения также стремительно атакует дозорных противника. Если дозорным противника удалось ускользнуть и уйти вглубь деревни, командир отделения прекращает преследование по достижении ближайшего проулка. Постройки, расположенные на противоположной стороне проулка, тщательно осматриваются приемами осмотра окраины деревни, после чего разведывательное отделение продолжает разведку селения.

Если ядро разведывательного отделения наткнулось на засаду противника, командир отделения атакует противника и стремится пробиться из окружения. Дозорные, услышав перестрелку, спешат на выстрелы и атакуют противника с тыла или с фланга, помогая ядру вырваться из окружения.

82. Действия при встрече слабых пеших дозоров противника. Если слабый дозор противника

обнаружен своевременно и движется на разведывательное отделение, то командир отделения организует засаду.

Ядро отделения располагается укрыто на пути противника, тщательно маскируясь. Для наблюдения за противником во время его подхода к ядру назначаются 1—2 наблюдателя, остальные бойцы лежат неподвижно.

Для захвата каждого солдата противника назначаются по 2—3 бойца из состава ядра, которые по сигналу командира отделения бросаются на противника, когда он подойдет к ядру.

Головной и боковые дозоры участия в нападении не принимают, а ведут наблюдение и должны быть готовы оказать помощь ядру огнем и атакой. Ручной пулемет получает задачу—отрезать дозору противника отход в тыл и обстрел ядра разведки противника, если оно появится.

Если одиночные люди или небольшая группа противника двигаются далеко в стороне от пути движения разведывательного отделения и врасплох захватить их трудно, то следует их пропустить, предупредив об этом начальника, высланного разведку.

83. Действия при встрече больших сил противника. При встрече с большими силами противника разведывательное отделение скрывается и пропускает их мимо себя, устанавливает за ними наблюдение и доносит об этом начальнику, высланному разведку.

Если скрытое наблюдение за обнаруженным противником невозможно, разведывательное отделение вступает в бой и своим огнем заставляет противника развернуться, дабы выявить его силы и огневые средства. Ядро ведет огонь, головной дозор присоединяется к ядру или действует на фланге, тыльный дозор ведет наблюдение за

боем, обеспечивая одновременно действия отделения с тыла.

В дальнейшем разведывательное отделение должно «вцепиться» в противника, задержать его продвижение и под натиском отходить, цепляясь за местные предметы.

Во всех случаях отхода не следует терять соприкосновения с противником, продолжая выяснять его силы и направление действий.

84. При встрече с конными дозорами противника, самокатчиком, мотоциклистом, легковым автомобилем разведывательное отделение организует их захват при помощи засады.

Если разведывательное отделение при появлении со стороны противника мотоцикла или легкового автомобиля не успеет организовать засаду, машины пропускаются в сторону наших частей, а разведывательное отделение устраивает ряд заграждений с целью захвата машин при их возвращении обратно. Для этого поперек дороги вырывается канава в 0,5 м глубины и ширины, которая прикрывается сучьями, соломой, забрасывается землей и пылью. Если на пути есть мостик, то достаточно подрубить сваи или вынуть несколько досок настила, прикрыв дыру тонкими досками.

85. Действия при встрече мото-мехчастей противника. Важнейшая задача стрелкового отделения в разведке — во-время обнаружить движение мото-мехчастей противника и во-время сообщить об этом начальнику, высланному разведку.

Танкетки, броневые автомобили и танки противника при их неожиданном появлении задерживаются или выводятся из строя пулеметным огнем и гранатами.

Разведывательное отделение по пути своего движения тщательно осматривает местные предметы, в которых противник может сделать заса-

ду при помощи своих боевых машин (танкеток, броневиков). Можно, даже не видя боевых машин, определить их присутствие в том или ином месте. Например, заглушенный мотор танка будет слышен ночью при тихой погоде на расстоянии до 900 м, при ветре в сторону противника — до 450 м, при ветре со стороны противника — до 1 500 м.

При обнаружении присутствия боевых машин противника командиру разведывательного отделения нужно сейчас же сообщить об этом командиру, высланному разведку, и немедленно замаскировать отделение, используя для укрытия местные предметы.

Задержать движение и вывести из строя боевые машины противника можно обычным ружейным, пулеметным огнем и ручными гранатами. Заметив неприятельскую танкетку или бронемашину, разведывательному отделению надо сойти с дороги и занять дом, двор, кустарник или ров поблизости, т. е. устроить засаду. Подпустив машины противника на соответствующее расстояние, отделению следует открыть организованный огонь по открытым люкам. Связки ручных гранат бросать под гусеницы танкеток или бронемашин.

Если боевые машины противника пройдут в наш тыл, следует сейчас же преградить им обратный путь, устроив заграждения из бревен, деревьев, камней, если можно — поставить бороны, повозки, создать завал из булыжника и других предметов. Легче всего устраивать различные препятствия в лесу, в селениях, в узких проходах (тещинах). **Во всех случаях препятствия обязательно берутся под обстрел.**

86. При встрече с конницей и мото-мехсилами противника разведывательное отделение обычно в бой не вступает, а обходит противника или

скрывается от него; командир отделения немедленно при этом доносит выславшему его командиру.

87. Действия при разведке неподвижного охранения противника. Если разведывательное отделение обнаружило неподвижный пост противника, командир отделения организует наблюдение за ближайшими к противнику местными предметами.

Если наблюдением установить наличие противника вблизи обнаруженного поста не удалось, командир отделения высылает 1 или 2 боковых дозора с задачей выяснить, имеется ли противник в ближайших пунктах. Дозорам точно указывается, до какого рубежа им выдвинуться и за какими местными предметами вести наблюдение.

88. Во время действия дозоров наблюдение за противником не прерывается. Командир отделения и назначенные им наблюдатели стремятся определить, имеются ли посты противника в ближайших местных предметах и нет ли признаков его более значительных групп в глубине расположения противника: окопы, передвижение одиночных людей к определенному месту, движение сучьев в кустах и на опушках рощ, дым от костров, выбрасываемая земля при рытье окопов. Все обнаруженное зачерчивается на отчетную карточку.

Ядро располагается укрыто; ручной пулемет подготавливается для поддержки дозорных.

Дозорные, соблюдая полную скрытность, выдвигаются на 300—400 м от указанных им пунктов и просматривают их.

89. Обнаружив 2—3 поста противника, командир отделения выбирает один из постов для захвата его в плен. Отделение скрытым подступом стремится приблизиться к противнику на возможно близкое расстояние, после чего бросается в штыки. После захвата передового поста про-

тивника командир отделения продолжает разведку, выясняя расположение ближайших огневых точек противника.

90. Если местность не допускает скрытого подхода к передовым постам противника и не позволяет проскользнуть незамеченным между ними, отделение стремится боем вызвать огонь противника и этим путем определить его расположение.

91. По окончании разведки отделение возвращается другим путем, тщательно скрывая свои следы. Командир отделения представляет высланному его командиру отчетную карточку с отмеченными на ней огневыми точками противника и искусственными препятствиями, обнаруженными во время разведки.

ДЕЙСТВИЯ СТРЕЛКОВОГО ОТДЕЛЕНИЯ В РАЗВЕДКЕ НОЧЬЮ

92. При подготовке к ночной разведке тщательно подгоняются обмундирование и снаряжение, чтобы ничто не стучало и не гремело.

Если ночь лунная, то все блестящие части оружия и снаряжения закоптить. Командир отделения должен знать, кто из бойцов плохо видит в темноте, и таких не назначать дозорными и посыльными, а лучше всего их не брать в разведку.

93. При подготовке к ночной разведке тщательно изучается путь движения отделения и составляется схема движения с указанием азимутов и расстояний от пунктов, где изменяется азимут (если эти изменения имеются). Изучаются, кроме того, еще 2—3 азимута на хорошо видимые ориентиры для ориентировки во время разведки.

94. В ночной разведке высылается, как правило, только головной дозор, ядро двигается за ним в 20—50 м, в зависимости от темноты ночи. Зрительная связь с дозорными никогда не прерывает-

ся. Дозорные идут один от другого на 4—5 м, сохраняя зрительную связь между собою.

Движение ночью совершается с частыми остановками, во время которых дозорные и командир отделения тщательно прислушиваются к малейшему шороху и шуму. Командир отделения, намечая путь для движения, учитывает направление ветра и стремится двигаться так, чтобы противник был от него с той стороны, откуда будет ветер. Командир отделения избегает вести дозорных и ядро через гребни высот, на которых хорошо вырисовываются фигуры людей.

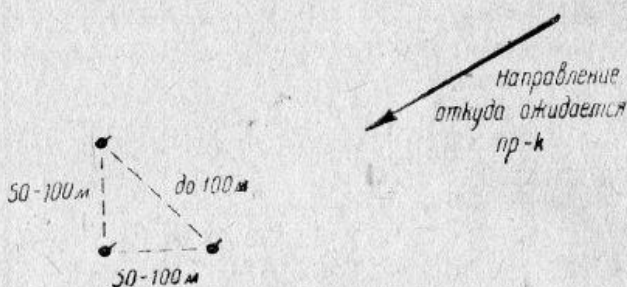


Рис. 31.

В лунную ночь отделение тщательно маскируется в тени от местных предметов; выгодно иметь луну позади себя, чем облегчается наблюдение в сторону противника. В светлую лунную ночь для осмотра местных предметов и для наблюдения высылаются боковые дозоры, но не далее чем на 100 м.

95. При неожиданной встрече с противником ядро атакует его без выстрела и захватывает в плен.

96. Организуя ночью засаду, командир отделения разделяет бойцов на 3 группы и размещает их на расстоянии 50—100 м один от другого так, чтобы группы находились на вершинах треугольника (рис. 31).

Пропустив противника в середину треугольника, красноармейцы по условному сигналу командира отделения бросаются в штыки и захватывают противника в плен. Во избежание недоразумений ночью всем бойцам сообщается особое секретное слово для отличия своего от чужого, например «опять» и т. п.

97. Разведывая ночью неподвижное охранение противника, отделение проникает между передовыми постами противника и разведывает его ближайшие огневые точки. При продвижении между постами противника дозоры не высылаются, отделение двигается змейкой или стайкой, бойцы — на расстоянии до 4—5 м один от другого.

Если противник обнаружил отделение до его подхода к передовым постам, отделение остается некоторое время неподвижным, а затем бесшумно отходит и пытается проникнуть в расположение противника в другом пункте.

СТРЕЛКОВЫЙ ВЗВОД В РАЗВЕДКЕ

ОБЩИЕ ПОЛОЖЕНИЯ ДЛЯ РАЗВЕДКИ ВЗВОДОМ

98. Стрелковый взвод ведет разведку самостоятельно или в составе разведывательного отряда.

Стрелковый взвод, усиленный станковыми пулеметами и быстро действующими средствами связи, как отдельный разведывательный орган наиболее отвечает по своему составу и численности задачам пехотной разведки: он в состоянии производить осмотр средних по величине местных предметов и селений, способен вести бой с достаточно крупными передовыми (охраняющими и разведывательными) частями противника, может успешно разрешать задачи по захвату пленных.

99. Удаление стрелкового взвода, действующего в разведке самостоятельно, не должно превышать 4—6 км, считая, что на этом удалении стрелковый взвод сможет выдержать в течение, примерно, полчаса бой с противником и отойдет за это время на 2 км. Таким образом, взвод окажется в полосе действия своих пулеметов и артиллерии. Вместе с тем на этом удалении (3—4 км) обход разведывательного взвода противником становится затруднительным, так как противник при обходе вынужден подставить свой фланг под огонь наших войск. Все сказанное относится к средне пересеченной местности и к нормальному насыщению ее войсками. При действиях в трудно доступной местности с ограниченным чи-

слом путей разведывательный взвод удаляется и на большие расстояния, прикрываясь с флангов недоступностью местности.

100. Разведывательный взвод обычно усиливается станковыми пулеметами, а в предвидении встречи с мото-мехчастями — батальонной артиллерией или отдельными орудиями полковой артиллерии. Кроме того, для специальной разведки взводам могут быть приданы химики и саперы.

СТРЕЛКОВЫЙ ВЗВОД В РАЗВЕДКЕ ОХРАНЕНИЯ ПРОТИВНИКА

101. Охранение противника на месте часто будет состоять из линии сопротивления, которую образуют главные заставы, силою до стрелковой роты со станковыми пулеметами, а иногда с орудиями батальонной и полковой артиллерии.

Приданные главной заставе станковые пулеметы размещаются таким образом, чтобы они могли обстреливать фланговым и перекрестным огнем возможно большее пространство впереди лежащей местности.

Если по условиям местности нельзя достигнуть взаимной огневой связи между двумя соседними главными заставами, то по указанию командира батальона в этих интервалах выставляются заставы для связи в составе 2 отделений — по одному от каждой главной заставы. На менее важных направлениях выставляются отдельные сторожевые заставы обычно силою в 1 взвод. Главные заставы или линия сопротивления удаляются от сторожевого резерва на 1—2 км.

Главные заставы на своих участках в сторону противника на расстоянии до 1 км выставляют сторожевые заставы силою от отделения до взвода. Число застав — строго необходимое, чтобы больше бойцов и средств сохранить на линии сопротивления (в главных заставах). Если впереди

линии наблюдения находится местный предмет, который необходимо удержать, то выставляется передовая застава, часто под командованием офицера.

Сторожевые заставы для своего охранения и наблюдения за местностью выставляют сторожевые посты. Нормально пост состоит из 2 человек, сменяемых через 1—2 часа. Удаление сторожевых постов от сторожевых застав колеблется от 50 до 500 м. Иногда на сторожевом посту остаются все 3 смены часовых под начальством унтерофицера; такой пост называется унтерофицерским.

На 1—3 км от линии наблюдения распоряжением командира батальона начальники главных застав высылают в разведку пешие дозоры. Плохо просматриваемая местность до 300 м от линии наблюдения разведывается дозорами от сторожевых застав.

На скрытых подступах выставляются секреты. На рис. 32 показано неподвижное охранение противника (карта $\frac{1}{40\ 000}$).

102. Командир разведывательного взвода, получив задачу на разведку охранения противника, прежде всего должен сам подробно ее изучить в следующем порядке.

1. Выясняет, сколько времени имеется в его распоряжении до выступления на разведку и к какому времени ему следует быть по получении задачи на определенных рубежах. Делает соответствующие пометки на карте, если они ранее почему-либо не были сделаны.

2. Уясняет, какое значение имеют добываемые им сведения для старшего начальника и для действующих вблизи своих частей (в том числе и для соседних частей).

3. Оценивая по карте, а если вся местность просматривается из его расположения, то и по мест-

ности, расположение противника, на основании имеющихся о нем сведений, прикидывает, на каком рубеже можно ожидать встретить пехотную разведку противника, где можно ожидать его за-

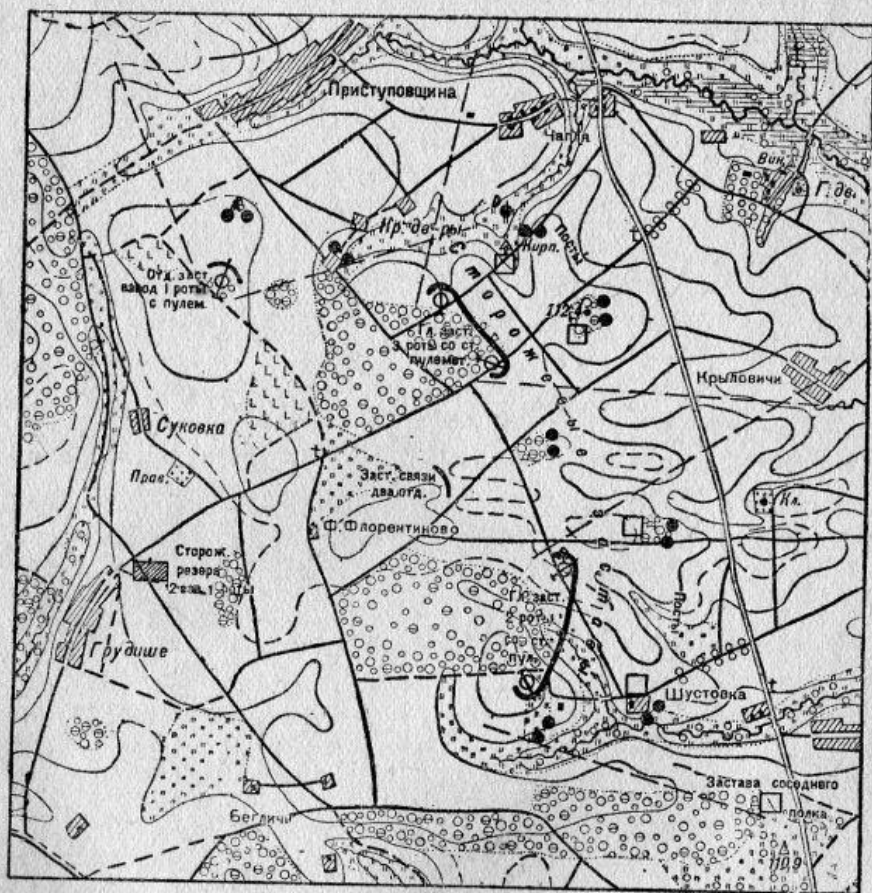


Рис. 32.

сады, где может быть линия наблюдения противника.

Обычно на эти вопросы нельзя дать исчерпывающий и точный ответ; вполне возможно определить район, в котором следует ожидать встречи

с пешей разведкой противника, и 2—3 рубежа, где надо искать линию наблюдения противника.

4. Намечает выгодные наблюдательные пункты, имеющиеся в направлении разведки.

5. Оценивает скрытые подступы в направлении к противнику и намечает, какие из них наиболее выгодно использовать для движения ядра взвода и какие надо обязательно осмотреть, чтобы убедиться в отсутствии противника.

6. Сопоставляя имеющиеся наблюдательные пункты и подступы к противнику, выбирает путь, по которому вести ядро, и последовательные этапы (скачки от одного укрытия к другому) разведки. Определяет, сколько выслать дозоров и какой силы.

103. Изучив задачу, командир взвода вызывает к себе командиров отделений, знакомит их с полученной задачей, приказывает подготовить свои отделения к разведке, проверить оружие, снаряжение и обмундирование.

Своему помощнику приказывает получить боеприпасы и продовольствие, а сам заготавливает и распределяет по отделениям необходимые принадлежности по разведке: бинокли, компасы, фонари (если предстоит ночная разведка). Карту на всем участке разведки поднимает (оттеняет все важные местные предметы простым или лучше цветным карандашом), затем подписывает конверты для посылки донесений, чинит карандаши (несколько штук) и складывает карту так, чтобы удобно было ею пользоваться (гармоникой).

Как правило, бинокли должны быть у командира разведывательного взвода и еще не менее чем у двух командиров отделений, компасы—не менее чем по одному на каждое отделение.

104. По прибытии приданных взводу пулеметов и орудий командир разведывательного взвода сообщает пулеметному и орудийному командирам

задачу взвода и намеченный план, проверяет готовность к выступлению как своего взвода, так и приданных ему подразделений и средств связи. Затем он коротко сообщает всему взводу предстоящую работу (задачу не объясняет, а объявляет о том, что взвод отправляется в разведку), обращает внимание бойцов на важнейшие моменты разведывательной службы.

105. Командир взвода намечает исходный пункт, на котором развернет взвод для разведки. Обычно разведка развертывается по проходе линии нашего охранения; до этой линии взвод может двигаться под прикрытием одного дозора. На линии охранения или несколько ближе нее намечается исходный пункт — местный предмет, представляющий укрытие и расположенный вблизи хорошего наблюдательного пункта. Здесь командир взвода вызывает командиров отделений, пулеметного и оружейного командиров и старших дозоров, объясняет задачу, отдает устно приказ и начинает собственно только отсюда вести разведывательную работу.

106. Приказ отдается, примерно, по такой схеме.

1. Сведения о противнике.
2. Сведения о находящихся впереди и о соседних разведывательных наших органах.
3. Задача, поставленная взводу, время ее выполнения.
4. Частные задачи: а) номера дозоров, состав и ближайшая их задача; б) какой дозор направляющий; в) состав ядра, направление движения, порядок следования.
5. Связь с дозорами (условные сигналы, от какого отделения связные).
6. Где будет находиться командир взвода.
7. Отзыв и пропуск.
8. Заместители.

107. Командиры отделений и старшие дозоров по получении приказа коротко объясняют задачи красноармейцам, затем дозоры двигаются вперед.

Командир взвода в это время ставит задачи взводным наблюдателям, обеспечивая по возможности круговое наблюдение.

108. При расчете числа высылаемых дозоров командир разведывательного взвода должен учитывать необходимость сохранить в своем распоряжении достаточно сильное ядро. Обычно достаточно будет иметь 2—3 дозора, из них один силою в стрелковое отделение, остальные меньшей силы, но не менее чем по 3 бойца в каждом. **В ядре взвода остается не менее половины бойцов и станковые пулеметы**, что позволит при встрече с противником нанести ему короткий удар, вводя в бой живую и огневую силу ядра разведывательного взвода. **Если будет выделена в разведку большая часть живой силы**, то, использовав бойцов на высылку дополнительных дозоров и посыльных для связи, командир взвода останется без маневренного кулака.

Примерное расчленение разведывательного взвода в движении по средне пересеченной местности показано на рис. 33.

109. **Постановка задач дозорам** при дневной разведке командиром взвода производится только в пределах видимости, ни в коем случае не по карте, ориентируя их по хорошо видимым предметам на местности. На закрытой местности, в лесу и ночью задача дозорам ставится на расстоянии не свыше 500 м; дозорам указывается азимут движения.

По выполнении дозорами задачи командир взвода выдвигается к одному из дозоров, изучает впереди лежащую местность, ставит дальнейшие задачи дозорам и, если нужно, высылает дополни-

тельно дозоры из ядра для разведки местных предметов, которые не могут быть разведаны ранее высланными дозорами.

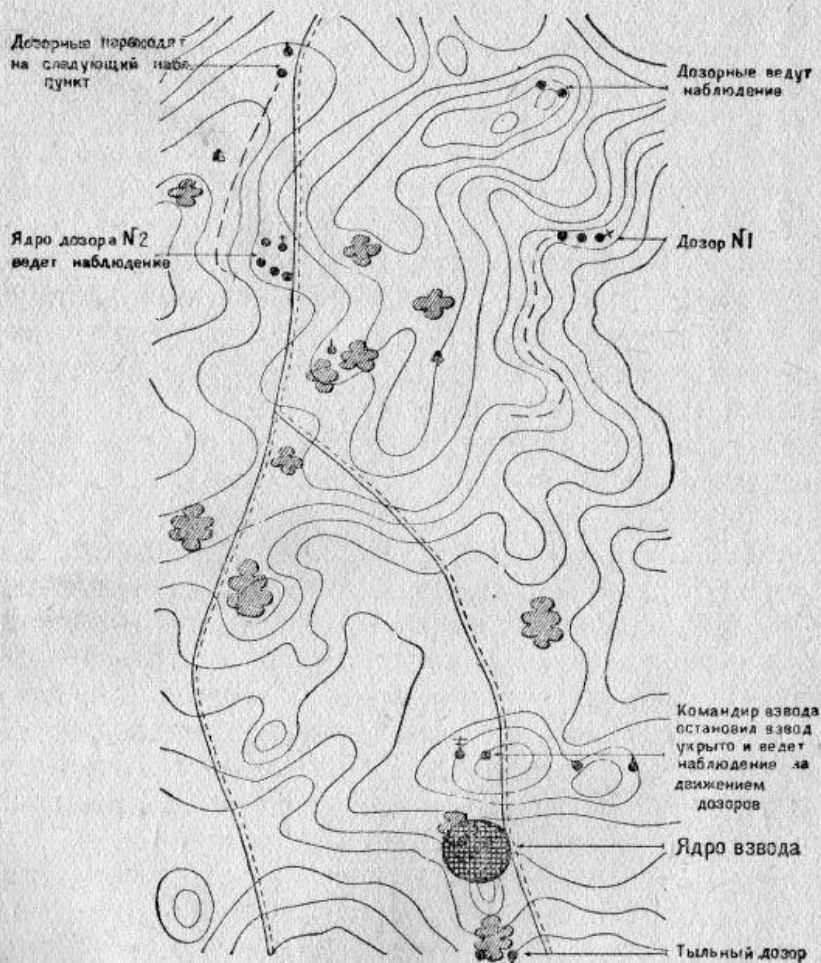


Рис. 33.

Командир взвода движется с головным дозором или в голове ядра. Ядро передвигается от укрытия к укрытию по указанию командира взвода. Удаление ядра взвода от головного дозора на различ-

ных участках будет различным и не должно превышать 500—1 000 м.

110. Наблюдение во взводе ведут: командир, наблюдатели, находящиеся при нем или в ядре, и дозорные.

Командир взвода должен указать наблюдателям: где, и если это возможно по обстановке, то и что именно искать

В ядре организуется круговое наблюдение.

Во время перехода командира к дозору или с одной остановки для наблюдения к другой наблюдатели (штатные или специально назначенные) находятся при нем. Обычно командиру взвода будет достаточно иметь трех наблюдателей: двух для наблюдения вперед и в обе стороны и одного наблюдателя в тыл и за воздухом.

На каждой остановке командир взвода указывает для быстроты нахождения появляющихся целей свой ориентир.

111. Командир разведывательного взвода должен стремиться подойти к линии охранения противника незамеченным и во всяком случае не показывать противнику своих сил и не дать ему полностью выявить направление своих действий. Встреченных впереди охранения противника разведчиков и секреты дозоры разведывательного взвода стремятся захватить в плен **без выстрела, применяя засаду или удар в штыки.**

При обнаружении дозоров разведкой противника, если удаление до противника велико, они скрываются и, не оставляя противника без наблюдения, стараются незаметно обойти его, с тем чтобы захват пленного был организован ядром. Гоняться за дозорами противника недопустимо.

112. По мере приближения к противнику командир взвода с особенной тщательностью изучает впереди лежащую местность. По сведениям, полученным от дозоров, и на основании личного на-

блюдения командир взвода стремится установить, где находятся передовые наблюдательные посты противника и его заставы.

Если наблюдением не удалось обнаружить линию передовых постов противника, то командир взвода организует разведку местных предметов, в которых могут укрыться посты противника. Для этой цели посылаются дозоры силою до отделения. Огневые средства разведывательного взвода укрыто занимают позиции для поддержки дозоров, но открывают огонь только по приказанию командира взвода.

После того как предварительной разведкой определена, примерно, линия наблюдательных постов противника, командир взвода старается снять 1—2 поста противника и проникнуть с ядром в глубину полосы охранения для разведки намеченных объектов.

При небрежной службе охранения противника и при подавленном моральном состоянии его частей разведывательный взвод может вклиниться в линию сопротивления (главных застав). Встретив организованный огонь станковых пулеметов и обнаружив расположение охранения противника, разведывательный взвод прекращает дальнейшее наступление и под прикрытием станковых пулеметов выходит из боя, уводя с собою пленных и унося всех раненых.

Если снять посты противника не удалось и взвод сразу встречен огнем противника, лучше всего, оставив один из дозоров на прежнем месте для отвлечения внимания противника, *остальными силами нанести удар в новом месте. Распылять разведывательный взвод на фронте свыше 1 000 м при разведке охранения противника не следует, так как связь с дозорами становится вблизи противника затруднительной, так же как и управление их действиями.

Ядро взвода располагается для обороны на выгодном рубеже в огневой связи с назначенными для засады дозорами.

При появлении мелких частей противника дозоры, назначенные для захвата пленных, бросаются на противника в штыки и без шума захватывают намеченную группу. Огонь этой группой подготавливается, но открывается только тогда, когда всех бойцов противника, намеченных к захвату, взять в плен не удалось или когда остальные части противника обнаружили наши действия и могут им помешать.

Успех засады зависит от маскировки и выдержки бойцов. Бросок на противника совершается по особому сигналу командира.

127. Лучшие пункты для засады — это те, которые противник должен будет осмотреть своими дозорами, т. е. леса, отдельные рощи, окраины деревень, овраги, кустарники, расположенные недалеко от дороги. Летом для засады могут быть использованы несжатый хлеб и высокая трава, однако в этих случаях, как и при устройстве засады в глубине леса, использовать пулеметный огонь затруднительно, здесь надо проводить захват противника исключительно броском в штыки, обходя противника частью своих сил.

При неудавшейся засаде, если противник ускользнул из-под удара или, обнаружив засаду, уклонился от своего пути, гоняться за отдельными дозорными не следует. Не следует также повторять засаду в обнаруженном раньше противником месте.

Устраивать засаду у дорог выгодно только ночью и в тех случаях, когда дорога проходит по теснине. Засаду следует делать в некотором удалении от теснины, лучше всего после выхода из нее противника, чтобы легче было отрезать ему отход.

128. На случай обнаружения разведкой противника нашей засады подготавливаются запасные места для засад, куда весь взвод (как дозоры, так и ядро) мог бы перейти, пользуясь укрытыми подступами.

При появлении передовых частей противника разведывательный взвод сдерживает их с целью заставить их развернуться и показать свои силы. При появлении значительных сил противника разведывательный взвод отходит к нашему охранению, избирая отход в косом направлении, с тем чтобы подвести преследующие его части противника под фланговый огонь охранения. Отход разведывательного взвода происходит по заранее намеченному плану. С командирами охраняющих частей заранее устанавливаются сигналы для открытия огня, обеспечивающего выход из боя и отход разведывательного взвода с последнего рубежа.

Особое внимание командир взвода обращает на организацию наблюдения, на обеспечение флангов и на маскировку от наземного и воздушного наблюдения.

СТРЕЛКОВЫЙ ВЗВОД В ПОИСКЕ

129. Поиском называется тщательно подготовленный налет мелкого пехотного подразделения на расположение противника, успех которого основывается, главным образом, на внезапном действии.

Целью поиска в большинстве случаев будет захват пленных, хотя поиск может применяться также и для выяснения ряда вопросов, например подготовки противника к химической атаке или к отходу, системы оборонительных работ (укреплений) и т. д.

Успех поиска заключается в неожиданности его для противника, поэтому поиск предпринимается при условии удаления наших передовых частей от противника не свыше 500—600 м. В остальных случаях необходимо обеспечить как незаметное сближение, так и мощную поддержку артиллерийским и пулеметным огнем.

В зависимости от сложности обстановки (сильные проволочные заграждения, плохо выясненное расположение огневых точек противника, сложный рельеф местности и т. п.) для подготовки к поиску необходимо иметь от 1—2 часов до нескольких суток.

Поиск может производиться как в условиях наступления на обороняющегося противника, когда наши передовые батальоны вышли к переднему краю обороны, так и в условиях обороны наших войск.

130. Выбор пункта для поиска. Командиру взвода, получившему задачу на поиск, обычно указывается район для проведения его. Командир взвода

самостоятельно выбирает из огневых точек указанного ему района те, которые надлежит атаковать.

При выборе цели для атаки руководствуются следующим:

1. Если поставлена задача по захвату пленных, то выбираются те точки, на которых присутствие бойцов противника установлено. Окопы, в которых противник не был обнаружен или в которых он изредка появляется, не должны выбираться для поиска.

Командир разведывательного взвода должен тщательно изучить, по имеющимся в штабе разведывательным данным, окопы и искусственные препятствия в районе поиска, после чего уточнить эти данные личным наблюдением за расположением противника.

Для большей уверенности в захвате пленных, как правило, в качестве цели для поиска намечаются окопы, расположенные на переднем крае, но не выдвинутые вперед, затем слабые наблюдательные посты или секреты.

2. В целях сохранения внезапности для поиска намечаются окопы из числа наименее удаленных от нашего расположения.

3. Для поиска выбираются окопы, подступы к которым менее заметны из соседних окопов противника и мало доступны для его фланкирующего огня. Поэтому для поиска не следует выбирать сильно возвышающиеся над окружающей местностью пункты. Для поиска наиболее благоприятствует легко пересеченная местность на скате, повышающемся в сторону противника.

Образующиеся неровности местности, мертвые пространства помогут укрыть разведывательный взвод от наблюдения и пулеметного и артиллерийского огня противника, а обращенный в нашу

сторону скат местности облегчает взаимодействие с нашей артиллерией и пулеметами.

4. Для успеха поиска необходимо, чтобы выбранные для атаки окопы не имели укрытого сообщения с тылом. Поэтому нежелательно атаковать окопы, расположенные на опушке кустарника, леса, на выходе из оврага. Если же по обстановке приходится атаковать окопы, имеющие укрытое сообщение с тылом, то надо свои действия построить так, чтобы быть на путях отхода ранее, чем туда может выйти противник.

5. Поиск удастся лучше на стыке частей противника, где обычно имеется наименее организованный огонь пулеметов, а иногда и артиллерии, и связь между огневыми точками переднего края часто нарушается.

6. Если противник привык к нашим поискам и держится настороженно в наиболее выгодных для нас местах, то надо выбирать для атаки другие цели, даже из числа самых неблагоприятных для атаки.

Поиск разведывательным взводом проводится обычно ночью. Ночной поиск требует большего времени для подготовки; при сложной обстановке требуется изучение местности накануне поиска в ночное время. Наилучшее время для ночного поиска — вторая половина ночи, когда бдительность противника уменьшается и чувствуется большая потребность в отдыхе. При ночном поиске необходимо учесть опасность встретить на пути к окопам разведку противника и тем обнаружить свои действия, что обычно ведет за собой срыв поиска. Для поиска можно использовать рассвет и сумерки, которые продолжаются в среднем до получаса. Этого времени вполне достаточно для проведения поиска при условии тщательной его подготовки.

Дождь, снег, туман облегчают проведение поиска, скрывая наши войска от противника. Поиск в густом тумане подготавливается так же, как ночной поиск, но применяется исключительно на малых расстояниях от противника, так как ориентировка бойцов чрезвычайно затруднительна. Во всех случаях плохой видимости (ночь, туман, снег, сумерки, рассвет) наиболее выгодны для поиска моменты, когда темнота все же допускает обзор на 10—15 м.

131. Преодоление искусственных препятствий. При проведении поиска в условиях укрепленной позиции должны быть внимательно изучены искусственные препятствия и разведчики обучены преодолевать эти препятствия.

Для устройства проходов в проволочных заграждениях применяются удлиненные заряды, состоящие из ряда шашек и патронов, прикрепленных к длинной жерди из расчета на 1 пог. м — 3 кг дробящего взрывчатого вещества. Длина заряда рассчитывается по глубине полосы проволочных заграждений, обычно 3—4 м. К голове снаряда прикрепляется деревянный наконечник для удобства просовывания жерди в проволочные заграждения. При взрыве образуется проход шириной 1—4 м. Для производства взрыва разведчики подбираются к первому ряду кольев, подсовывают жердь и зажигают шнур, после чего отбегают на 4 м от места взрыва по оси заложенного снаряда. Лучше для надежности действия иметь 2 шнура.

При использовании в качестве взрывчатого вещества мелинита, который можно брать из расчета 2 кг на 1 пог. м, общий вес удлиненного заряда можно довести до 12 кг, при надежном взрывании полосы глубиной в 4 м. При большей глубине полосы необходимо применять 2 заряда. Для переноса и работы с удлиненным зарядом используются 2 бойца. Они несут заряд, поддерживая его

на концах, и закладывают в проволочную сеть. Один из них, после того как заряд заложен, поджигает его. При достаточной сноровке для работы с удлиненным зарядом из мелинита при разрушении проволочной сети не более 4 м глубиной достаточно иметь одного бойца, который сам несет снаряд и подрывает его (рис. 35).

Другой способ проделывания проходов — **резка проволоки ножницами**. Резчики проволоки работают лежа на спине, последовательно расчищая проход шириною до 3 м. Резка проволоки ножницами проходит медленно, отчего является опас-



Рис. 35.

ность преждевременно открыть противнику наши приготовления к поиску.

Поэтому резку проволоки ножницами лучше проводить в удаленных от окопов противника местах.

132. Огневая поддержка поиска. Артиллерийский огонь в поиске применяется для подавления фланкирующих огневых точек противника, для окаймления намеченного пункта и для ослепления наблюдательных пунктов (рис. 36).

Огонь станковых пулеметов и батальонной артиллерии сосредоточивается по ближним фланкирующим огневым точкам и в некоторых случаях может быть применен для отрезывания отхода противнику. Огневое окаймление намечается не менее чем в 150 м от флангов атакуемого пункта

с тем, чтобы предохранить своих от поражения своими же снарядами.

Артиллерийский и пулеметный огонь не должен открываться преждевременно; огонь открывается, как правило, по требованию командира взвода,

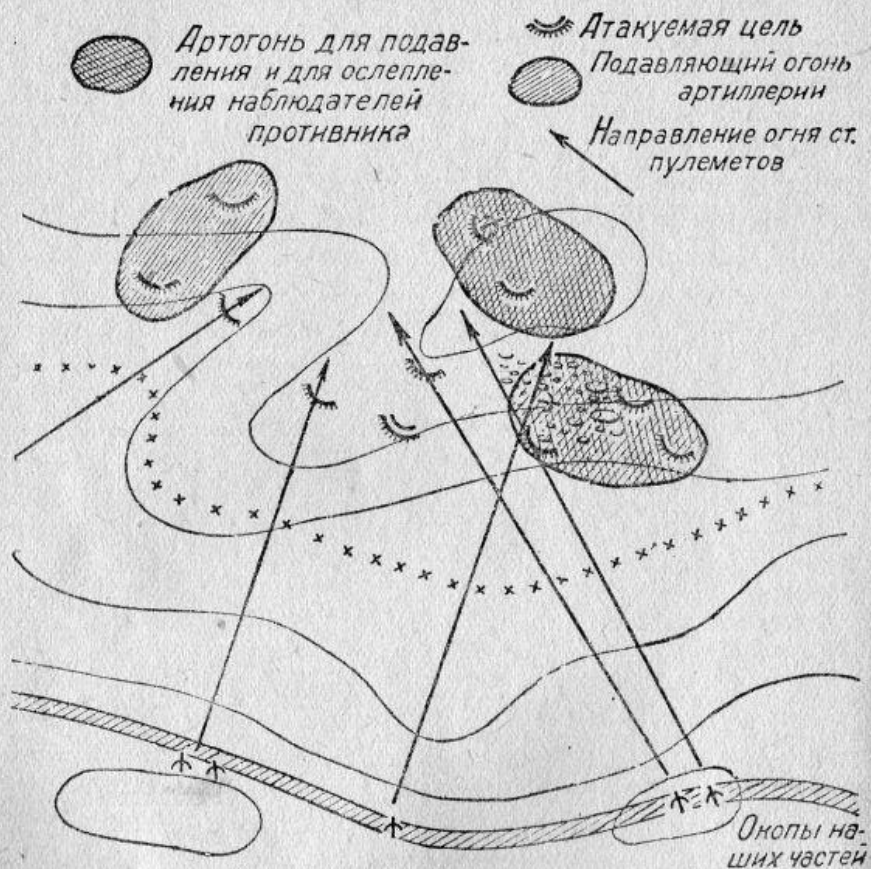


Рис. 36.

производящего поиск, и одновременно всеми огневыми средствами. Для артиллерийской поддержки выделяется до дивизиона легкой артиллерии. Для отвлечения внимания противника иногда бывает полезно одновременно с проведением поиска произвести огневое демонстративное напа-

дение на другие пункты, расположенные на достаточном удалении от намеченного объекта атаки.

133. Состав части для поиска. Взвод, назначенный для поиска, рассчитывается на несколько групп бойцов, каждая с определенной задачей.

Для очистки окопов и захвата пленных выделяется обычно стрелковое отделение. Отделение получает задачу захватить и очистить отдельные окопы на фронте 50—100 м. Если противник имеет сильно развитую сеть окопов с ходами сообщения,

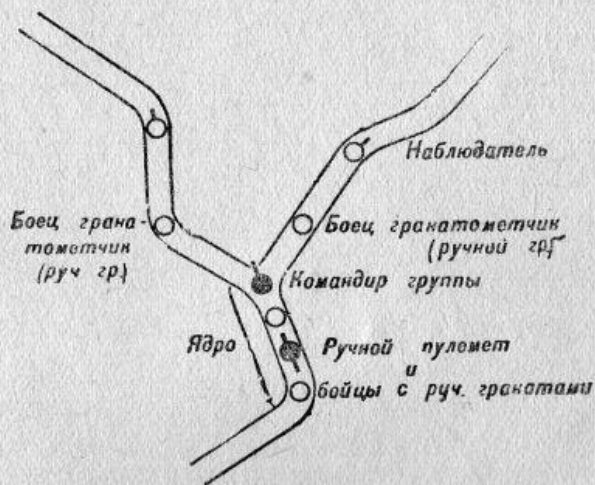


Рис. 37.

то выгодно иметь для очистки 2 группы, но меньшего состава, примерно по 5—8 бойцов в каждой.

Для обеспечения поиска выделяются по числу опасных направлений группы в составе 4—5 бойцов каждая, иногда с ручными пулеметами. Эти группы выдвигаются в трех направлениях: вперед и на оба фланга группы очистки окопов. Группы обеспечения поиска имеют задачей также прикрыть наш отход. На рис. 37 показано положение обеспечивающей группы в сильно развитых окопах противника.

Вспомогательная группа — для устройства проходов в проволочных заграждениях и для обеспечения связи с нашим расположением. После устройства проходов в проволоке эта группа помогает возвращению наших бойцов, указывая им направление отхода; она также улучшает проход, раздвигая проволоку и осаживая кольца. Состав группы — в зависимости от наличия искусственных препятствий и способа их преодоления. При наличии развитой проволочной сети выделяются для устройства проходов до 6 бойцов с удлиненными зарядами и с ножницами для резки проволоки.

Для разрушения материальной части противника и его оборонительных сооружений, если это входит в задачу взвода, назначаются несколько сапер или специально подготовленных стрелков.

Для связи используются взводные наблюдатели и связной, которые снабжаются ракетницами.

134. Выход из поиска разведывательного взвода обычно обеспечивается 1—2 стрелковыми взводами, которые располагаются на позиции в районе исходного положения для поиска. Здесь же находится наблюдательный пункт артиллерийского командира, поддерживающего поиск, и передовой пункт медицинской помощи.

Организует поиск, как правило, командир батальона.

135. Вооружение и снаряжение части для поиска. Для поиска снаряжение бойцов всячески облегчается. Вещевые мешки, шанцевый инструмент и скатки оставляются в роте.

Бойцы должны иметь винтовку, 6—8 ручных гранат и 15—25 винтовочных патронов. Для ручного пулемета берутся 3—4 диска, которые несут бойцы из состава группы обеспечения, в которой имеется пулемет. Кроме того, каждый боец имеет противогаз, индивидуальный пакет и обязательно

цветную повязку на рукавах или другой отличительный знак.

Основное снаряжение для поиска составляют ножницы, 2 ракетницы, 2 точно выверенных часов, по 1 компасу и электрическому карманному фонарю у командира каждой группы, носилки для раненых.

136. Сигналы, используемые в поиске.

1. Специальный сигнал для начала поиска не подается. Начало поиска обозначается взрывом проводочного заграждения или броском в атаку. **Особое внимание надо обратить на сверку часов у начальника, проводящего поиск, и у поддерживающих поиск артиллерийских командиров.**

2. Сигнал об отходе подается командиром, проводящим поиск.

3. Сигнал — требование поддержки — подается командиром, проводящим поиск, и служит для артиллерии указанием об открытии огня, если поиск совершается без одновременной артиллерийской поддержки.

4. Сигнал об окончании поиска подается командиром, организующим поиск (чаще всего командиром батальона). Сигнал обозначает, что часть, совершающая поиск, вернулась в исходное положение, и поддержка ее соседями и артиллерией больше не требуется. Тот же сигнал, но выпущенный в промежуток времени до назначенного для поиска часа, указывает, что поиск отменяется. Это делается потому, что часть, приготовленную для поиска, и артиллерию не всегда удастся быстро предупредить об отмене поиска обычными средствами связи.

Таким образом, необходимо установить всего 3 сигнала (отход, окончание поиска, поддержка). Эти сигналы передаются ракетами разных цветов. Необходимо, чтобы сигналы резко отличались от сигналов, практикуемых противником на нашем

участке. В особенности надо остерегаться, чтобы сигналы поиска не были похожи на сигналы противника для вызова заградительного огня. Сигнал об отходе дублируется звуковым сигналом — свистками или сиреной.

137. Подготовка к поиску. Если для подготовки к поиску имеется достаточное время, проводится тренировка взвода. Для тренировки устраивается учебное поле на местности, подобной району поиска. Учебное поле оборудуется искусственными препятствиями и окопами, подобными имеющимся в районе поиска. Окопам и проволоке учебного поля придается такое же направление (по странам света), как и в районе, намеченном для поиска.

Сначала проводится подготовка каждой группы в отдельности, а затем после изучения ими своей работы тренируют весь взвод. Обращается внимание на слаженность и быстроту работы групп (учет по хронометру). Последнее учение проводится совместно с группой, поддерживающей поиск, в присутствии артиллерийского командира и старшего пехотного командира. Если будет производиться разрушение проволоки удлиненными зарядами или взрываться материальная часть противника, то на учебном поле проводится 1—2 тренировочных занятия с действительным подрыванием проволоки и материальной части.

Сигналы для поиска используются во время учений, и поверяется их понимание и выполнение.

138. Поиску независимо от имеющегося для подготовки времени всегда предшествует разведка местности. В разведке обязательно участвуют: командир, производящий поиск, и командиры выделенных групп (частью из командиров отделений, частью из рядовых бойцов). Если расстояние между окопами невелико и местность хорошо просматривается из наших окопов, то разведка ограничивается наблюдением из наших окопов.

Если местность плохо наблюдается из нашего расположения или окопы и заграждения противника плохо просматриваются, командир, производящий поиск с командирами групп, стремится подобраться к проволоке противника и лично выяснить ее характер. Разведка должна проводиться с крайней осмотрительностью, чтобы не дать обнаружить противнику приготовления к поиску. Затем все рядовые бойцы взвода изучают свои задачи на действительной местности с наблюдательного пункта.

Для поиска предпочтительно выделяется хорошо отдохнувший взвод.

Предварительная политическая работа во взводе проводится применительно к указаниям в первой главе книги. Все бойцы и командиры должны уяснить себе, что от успешности и смелой работы каждого из них зависит успех всего поиска. Решающая роль принадлежит командиру, проводящему поиск, и командирам обеспечивающих групп.

139. Проведение поиска. Разведывательный взвод, имея в голове вспомогательную группу и за ней группу очистки окопов и обеспечения, бесшумно, по заранее разведанному подступу сосредоточивается в 40—50 м от проволочных заграждений противника. Вспомогательная группа подтапливает взрыв проволоки и по сигналу командира взвода взрывает заграждения. Тотчас же вслед за командиром взвода группа для захвата пленных выскакивает из последнего укрытия и бросается в атаку. Группы, обеспечивающие поиск, врываются одновременно с первой группой и выдвигаются на те позиции, которые им были заранее указаны. Вспомогательная группа приступает к улучшению прохода в проволоке.

Как только вся работа в захваченном окопе проделана, командир взвода приказывает коман-

диру группы для захвата отходить и, убедившись в том, что группа, уводя захваченных пленных, переходит через проволоку, дает сигнал для общего отхода. По сигналу начинают отход обеспечивающие группы, и последним отходит командир взвода, снимая по пути отхода бойцов вспомогательной группы.

Весь поиск строится на быстроте действия. Продолжительность поиска при удалении от противника 500—800 м и при наличии проволоки не должна превышать 15 минут. Чем быстрее производится поиск, тем больше вероятность успеха.

При отсутствии проволочных заграждений командир взвода подводит взвод на 25—50 м от окопов противника, откуда бросается бесшумно в штыки. Вспомогательная группа при отсутствии проволочных заграждений двигается в хвосте взвода; состав ее не более 4—6 бойцов.

140. Необходимо помнить, что поиск требует тщательной подготовки во всех мелочах, а часть, проводящая поиск, должна быть хорошо подготовлена к этому роду действий. Овладеть искусством поиска можно только после большой работы командного состава и всех бойцов. Разнообразие обстановки, в которой совершается поиск, исключает применение шаблонных приемов. Каждый раз надо изыскивать все новые и новые приемы. Боевой опыт и глубокое изучение противника всегда подскажут правильные пути для разрешения всех вопросов, возникающих при проведении поиска.

СТРЕЛКОВАЯ РОТА В РАЗВЕДКЕ

141. Стрелковая рота назначается в разведку, как правило, распоряжением командира полка.

Разведывательные действия усиленной стрелковой роты сводятся к тому, чтобы вынудить противника принять бой. Для этого противник вынужден будет развернуться в боевой порядок, использовать в бою имеющуюся у него технику и тем самым обнаружить свои силы и технические средства.

Для того чтобы вынудить противника принять бой, необходимо стрелковую роту усиливать соответствующими техническими средствами борьбы. Для этого стрелковой роте могут придаваться: артиллерия до одного дивизиона, танки или танкетки до одной роты, химики до одного-двух взводов, саперы до одного-двух взводов, станковые пулеметы (батальонной пулеметной роты) до одного-двух взводов, батальонная артиллерия и средства связи. Усиленная стрелковая рота, выделенная для разведки, действует в качестве разведывательного отряда (РО).

В каждой стрелковой роте, выделяемой в разведку, должны быть отлично подготовлены — из лиц командного состава и бойцов — наблюдатели за полем боя, способные замечать все, что делается на стороне противника, и наносить все замеченное на карту или схему разведки.

Кроме того, в качестве разведчиков-наблюдателей на время боя РО распоряжением командира полка высылаются штабные командиры.

В разведывательном бою стрелковой роте придется наступать, обороняться (прежде всего мето-

дом подвижной обороны), выходить из боя, преследовать, а иногда и драться в условиях окружения.

Действия стрелковой роты в разведывательном бою должны быть особо смелы, решительны и быстры. Искусство ведения ближнего боя, перемена направления наступления, круговая оборона, бой с перевернутым фронтом и маневренность боевого порядка должны быть доведены до высокого мастерства. Находчивость и хитрость, проявляемые командным составом и бойцами для обмана противника, найдут в условиях разведывательного боя широкое применение.

142. Поиск стрелковой роты может иметь характер ближнего или более глубокого проникновения в расположение противника. Поиск накоротке, в тесном соприкосновении с противником, предпринимается в следующих случаях:

— при необходимости провести поиск двумя и более взводами, во взаимной связи, на участке, не превышающем по фронту 500 м;

— при необходимости, обусловленной характером поставленной задачи, захватить несколько огневых точек или район в расположении противника.

Подготовка к поиску производится на основаниях, указанных в разделе «Стрелковый взвод в поиске».

Поиску предшествует разведка участка местности, на котором его намечено провести. В разведке совместно с командиром участвуют командиры артиллерийских и пулеметных подразделений, поддерживающих поиск.

Штаб, распоряжением которого проводится поиск, сообщает командиру роты все наличные сведения, касающиеся объектов поиска, подступов к ним и огневых средств противника, которые могут принять участие в отражении поиска.

Для лучшего изучения местности и укреплений рекомендуется выставлять от роты (если это допускает время до начала поиска) своих наблюдателей из числа младшего и среднего командного состава, а также из красноармейцев, которые во время поиска будут выполнять наиболее ответственные задачи. При этом должны быть приняты тщательные меры маскировки, чтобы не навести противника на мысль о готовящихся действиях на данном участке.

По возможности накануне поиска должна быть внимательно изучена система искусственного освещения, применяемая противником, порядок (последовательность) выпуска ракет и освещения местности прожекторами.

В темные ночи надо стремиться сообразовать начало поиска с моментом, когда луч прожектора только что передвинулся с направления, в котором производится бросок для поиска.

Точно так же тщательно изучается система укреплений противника, чтобы в тех случаях, когда противник скрывается в убежищах, части, проводящие поиск, имели возможность быстрыми действиями овладеть этими убежищами или выгнать из них противника ручными гранатами.

Огневое обеспечение поиска, проводимого на коротке, организуется применительно к описанным выше действиям взвода. При этом, если поиск проводится в отдельных пунктах, удаленных друг от друга, примерно, на 300 и более метров, промежуточные огневые точки противника подавляются огнем батальонных орудий и станковых пулеметов, которые подготавливаются заранее для стрельбы прямой наводкой из окопов, расположенных в передней линии своих войск.

Стрелковые взводы, предназначенные для удара, во всякой обстановке преодолевают иску-

ственные препятствия и обеспечивают себя самостоятельно.

Вести огонь взводам разрешается только в сторону наружных флангов. В поиске бойцы должны действовать, главным образом, штыком и применять гранаты.

143. Приказ для проведения поиска командир роты отдает на местности всем подчиненным командирам, в присутствии командиров поддерживающих поиск подразделений.

В приказе командир роты указывает:

1. Новые данные о противнике (если они были получены непосредственно перед отдачей приказа, так как подробные сведения о противнике и его укреплениях должны быть сообщены ранее, во время рекогносцировки).

2. Задачу роты.

3. Исходный рубеж и порядок выхода на рубеж взводов и приданных подразделений; порядок передачи взводам приказа о начале движения в атаку.

4. Задачи стрелковым взводам и приданным подразделениям.

5. Задачи артиллерии и пулеметным взводам, поддерживающим роту.

6. Путь (пути) и порядок отхода по окончании действий; куда отойти каждому подразделению.

7. Установленные командиром роты сигналы (ракетами) для броска в атаку, для открытия огня артиллерией, для начала отхода (дублируемые свистком или сиреной) и сигнал об окончании поиска.

8. При каком взводе будет находиться командир роты; кто заместители командира роты?

144. Ночной поиск ротой проводится в следующем порядке.

Рота скрытно подходит к противнику на дистанцию броска в атаку; каждый взвод с исходного

рубежа движется по заранее намеченному и разведанному пути.

Взводы, имея впереди вспомогательные группы для преодоления препятствий (см. § 139), сосредоточиваются в 40—50 м от проволочных заграждений и одновременно преодолевают проволоку и атакуют противника.

Одновременность атаки достигается началом броска в установленное время по тщательно сверенным часам. При невозможности пользоваться часами дается условный сигнал серией ракет.

Независимо от установленного сигнала в каждом взводе ведется наблюдение (подслушивание) за действиями взвода, при котором находится командир роты. Бросок этого взвода в атаку служит сигналом атаки для остальных взводов даже в тех случаях, когда проход в проволоке окончательно не подготовлен.

По овладении намеченными объектами взводы тотчас же атакуют следующие объекты, если это входит в их задачу. Окопы, захваченные первым броском, окончательно очищаются группой, обеспечивающей поиск.

При сильно развитой системе траншей для очистки окопов и захвата пленных может быть назначен один из взводов, который обычно действует по непосредственным указаниям командира роты.

В дальнейшем, в зависимости от поставленной задачи, взводы по сигналу командира роты отходят по заранее намеченным путям или занимают для обороны назначенные для них районы.

Порядок отхода взводов, в зависимости от обстановки, может осуществляться без взаимной их связи, чем облегчается незаметный отрыв от противника.

По возвращении с поиска командир роты опрашивает командиров подразделений о добытых

ими новых данных о противнике, сдает захваченных пленных и трофеи и докладывает лично высланному его командиру о результатах поиска.

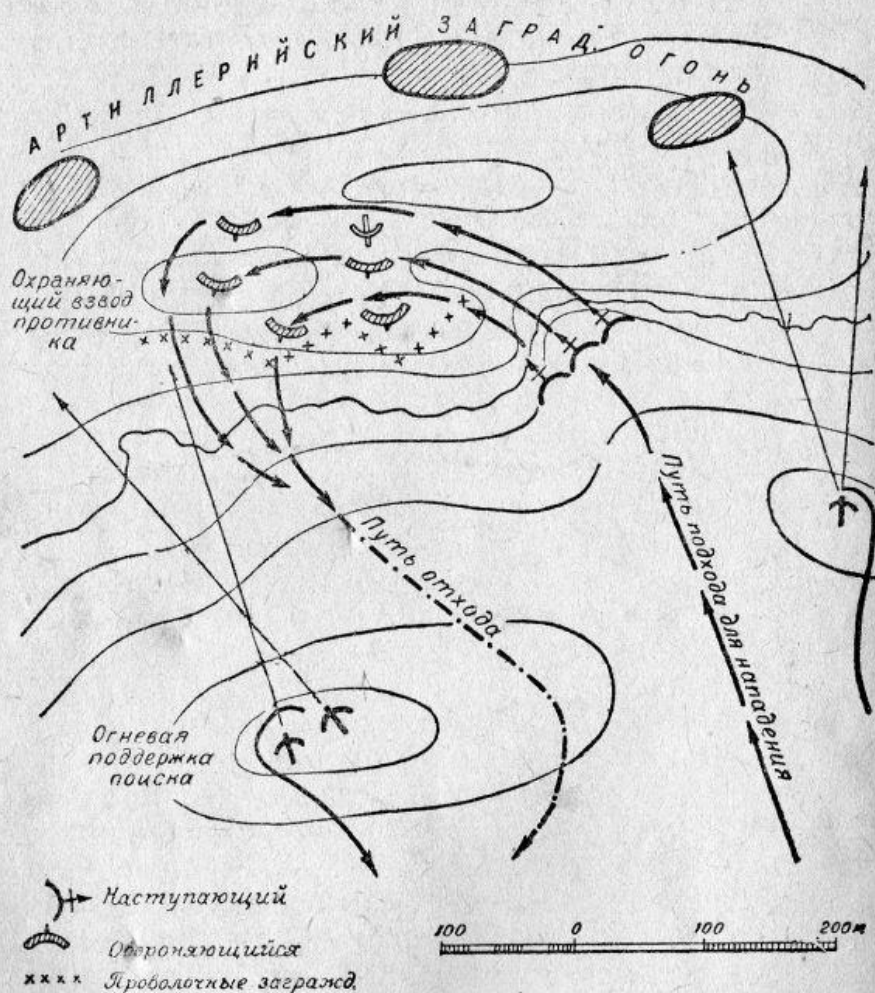


Рис. 38.

Примерные варианты действий стрелковой роты в ночном поиске показаны на рисунках 38 (захват охраняющего взвода противника) и 39 (захват

высоты в расположении противника для выяснения его химической подготовки).

145. В некоторых особо благоприятных случаях обстановки стрелковая рота может получить задачу — провести глубокий поиск в расположение противника с целью захвата штаба, пленных, на-

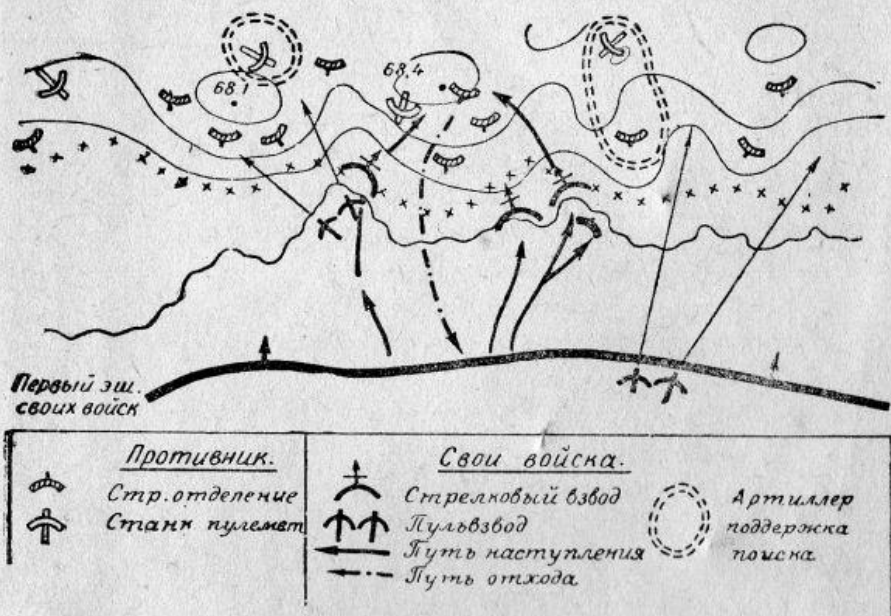


Рис. 39.

рушения управления, воспрепятствования работам, производимым в тылу, и т. п.

Условиями, благоприятствующими глубокому проникновению в расположение противника, являются: оборона противника на широком фронте, подвижная оборона его, трудно доступная местность (лесисто-болотистые районы, горы и т. п.).

Рота, совершающая глубокий поиск, обычно усиливается орудиями батальонной артиллерии и станковыми пулеметами; для устранения препят-

ствий на пути поиска роте придаются саперные и химические подразделения.

Для обеспечения выхода из расположения противника выделяются из состава роты, а при недостатке людей — из других подразделений, обеспечивающие части, которые удерживают необходимые для возвращения роты из поиска районы.

Огневое обеспечение поиска заключается в прикрытии флангов участка прорыва, в изоляции участка прорыва от поддержек противника и в обеспечении отхода роты, участвующей в поиске. Обеспечение осуществляется артиллерией и пулеметами, которые подготавливают заградительный огонь и открывают его по сигналу командира роты, совершающей поиск.

Рота, совершающая глубокий поиск, проникает через расположение противника бесшумно в наиболее слабо охраняемом и наблюдаемом пункте.

Путь для глубокого поиска тщательно изучается, и в направлении движения намечаются ориентиры и определяются азимуты, которые должны быть известны всему командному составу роты. Кроме того, намечаются:

- исходный рубеж для атаки объекта в удалении от последнего на 500—600 м;

- сборный пункт после атаки, который может иногда совпадать с исходным рубежом;

- промежуточный сборный пункт на пути возвращения из поиска для сбора при неудаче и для приведения в порядок роты, если в этом встретится необходимость.

В тех случаях, когда с достаточной полнотой установлены подробности расположения и охранения объекта поиска, командир роты намечает план действий по захвату объекта заранее и ставит задачи исполнителям перед выходом в поиск.

Чаще командир роты намечает план действий, исходя из имеющихся разведывательных данных

и учитывая обычные для противника приемы охранения, расположения на месте, условия местности и т. п. В этих случаях окончательная задача исполнителям ставится по выходе роты на исходный рубеж, который выбирается на большем удалении от объекта поиска, чем указано выше (примерно, до 1 км). Недостаток сведений не должен задерживать выполнение атаки объекта, так как основным преимуществом поиска является внезапность действий.

По достижении исходного рубежа взводы по приказу командира роты выдвигаются для выполнения поставленных им задач. Обычно главный удар, имеющий целью выход к важнейшему пункту объекта, наносят не менее чем два стрелковых взвода. Одновременно с главным ударом проводится атака на соседние участки с ограниченной целью (отрезать противнику пути отступления, обеспечить фланги главного удара, расстроить управление противника и т. п.).

По выполнении своей задачи рота по сигналу командира собирается на сборном пункте для возвращения в свое расположение. Части, обеспечивающие выход из поиска, отходят по личному приказанию командира роты или по сигналу об окончании поиска.

Выполнение поиска должно возлагаться на наиболее отважного, находчивого и опытного командира роты.

Большую пользу могут оказать надежные проводники из местного населения; часто только при их помощи становится возможным провести поиск.

146. Стрелковая рота является наиболее ценным разведывательным органом в зимних условиях при наличии глубокого снежного покрова. В зимней разведке весь состав роты должен быть поставлен на лыжи; белые и камуфлированные халаты должны быть на всех бойцах. Рота должна

быть хорошо подготовлена к действиям на лыжах. Подготовленная рота должна давать в разведке среднюю скорость движения на лыжах не менее 6 км в час; на участках пути, не требующих усиленной работы дозоров, скорость движения роты на лыжах должна доходить до 8 км в час. При подготовке к выступлению в разведку должны быть приняты особые меры предохранения личного состава от холода.

На лыжи должны быть поставлены не только люди, но также тяжелое оружие и необходимый (строго ограниченный) обоз.

На открытой местности в условиях глубокого снега от разведывательной роты высылаются, примерно на 2 км, дозоры, обычно силою в отделение; ядро устанавливает зрительную связь с дозорами.

Ядро роты движется расчлененно от укрытия к укрытию, принимая все меры маскировки от наземного и воздушного наблюдения.

При обнаружении противника рота действует применительно к указаниям о характере боя с разведывательной целью, приведенным в § 122—128.
