

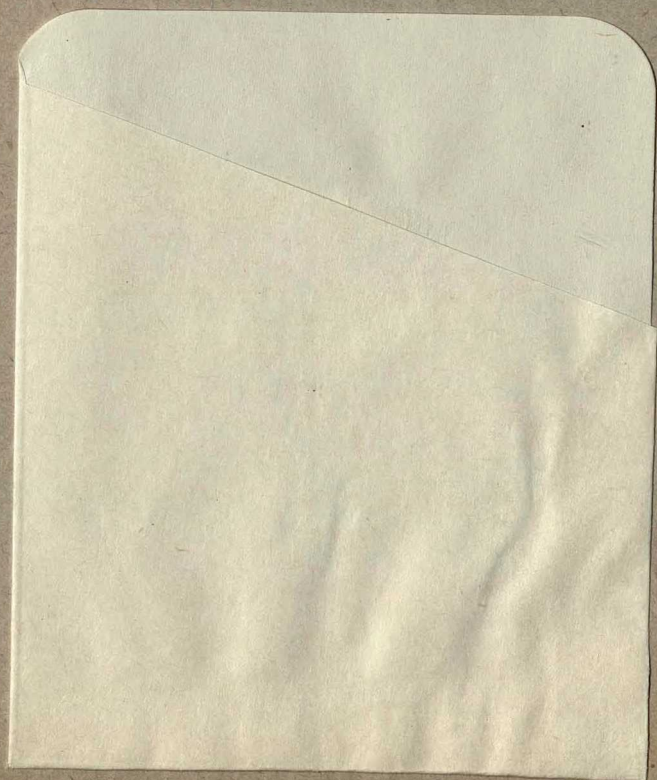
M

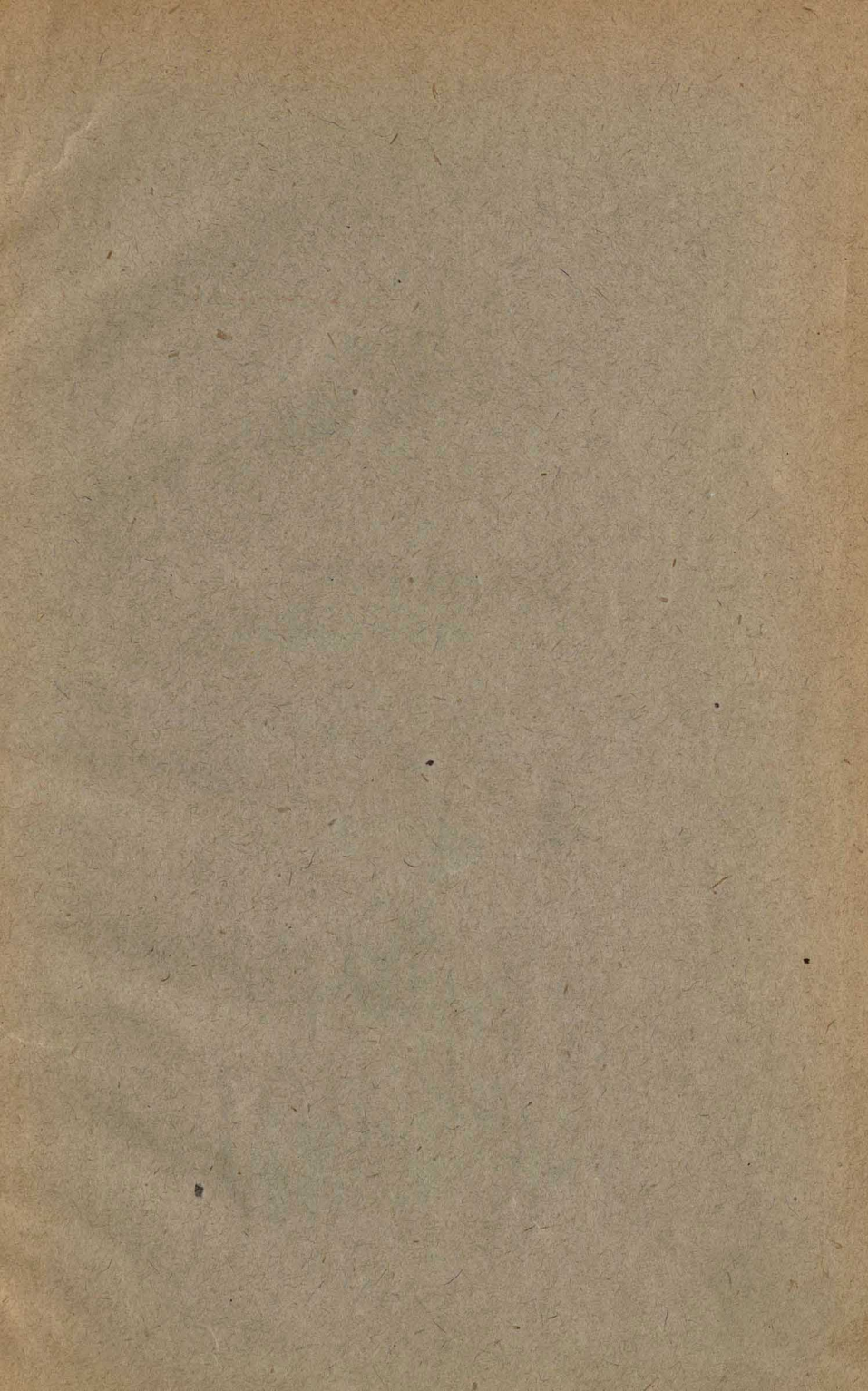
78

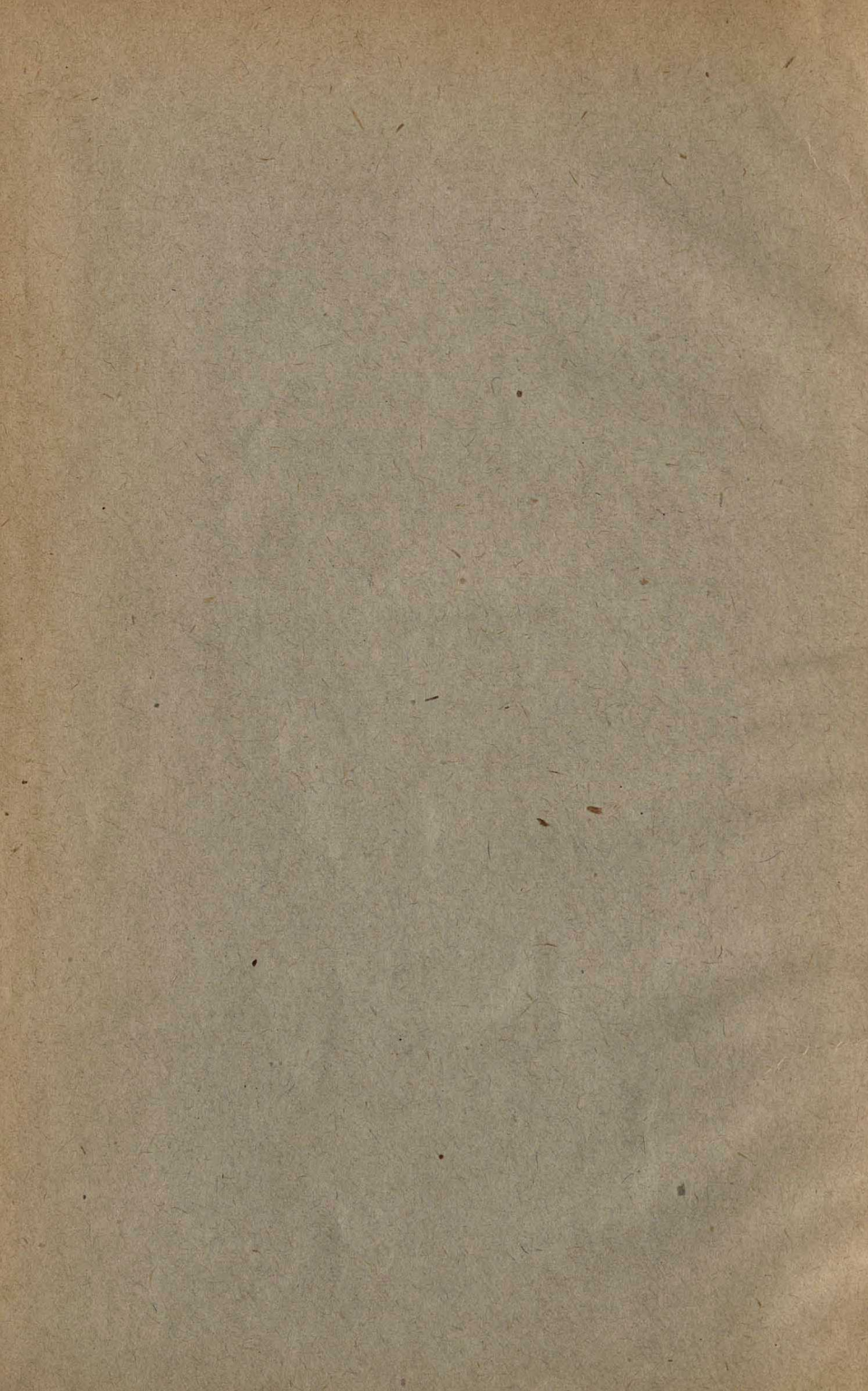
442

N 17

M $\frac{78}{442}$







78
РУССКО-ЯПОНСКАЯ ВОЙНА
ВЪ НАБЛЮДЕНІЯХЪ И СУЖДЕНІЯХЪ ИНОСТРАНЦЕВЪ.

442

ВЫПУСКЪ XVII-Й.

Пеле-Харбожъ

Ген.-Лейт. Германской службы.

**ПОУЧИТЕЛЬНОСТЬ
ДЛЯ КАВАЛЕРІИ ВОЙНЫ
ВЪ МАНЧЖУРИИ.**

Переводъ А. К.-з.



Издатель В. Березовскій

КОМИССИОНЕРЪ ВОЕННО-УЧЕБНЫХЪ ЗАВЕДЕНІЙ.

С.-Петербургъ, Колокольная улица, домъ № 14.

1908.

ВЪ СКЛАДѢ

В. А. БЕРЕЗОВСКАГО,

С.-Петербургъ, Колокольная, д. № 14.

ПРЕДПРИНЯТО НОВОЕ ИЗДАНИЕ
РУССКО-ЯПОНСКАЯ ВОЙНА
ВЪ НАБЛЮДЕНІЯХЪ И СУЖДЕНІЯХЪ ИНОСТРАНЦЕВЪ.

Въ изданіе это включается все наиболѣе замѣчательное, появившееся за границею. Сюда войдутъ статьи, помѣщенные въ военныхъ журналахъ, разборы военныхъ дѣйствій, доклады военныхъ агентовъ, воспоминанія участниковъ иностранцевъ, выдержки изъ сочиненій и нѣкоторыя сочиненія цѣликомъ, а также схемы, фотографическія и картографическія приложенія.

ВЫПУСКЪ I.

ПОУЧЕНІЯ, извлеченныя изъ опыта русско-японской войны. Маіора *Иммануэля*. Съ чертежами въ текстѣ и 8 карт. Извлеченіе *К. Адариди*. . . . 1 р.

... Ну, что же дѣлать—приходится получать изъ вторыхъ рукъ: подождать, когда иностранцы разберутся въ „нашей“ войнѣ, а мы у нихъ уже позаимствуемъ.

Одно изъ такихъ сочиненій и представляетъ настоящая книжка. Конечно, оно не лишено нѣкоторыхъ мелкихъ погрѣшностей, но имѣетъ большой интересъ.

Р. «Воен. Голосъ» 1906 г. № 181.

Ознакомленіе съ этимъ сочиненіемъ очень поучительно и полезно.

С. Л. «Офицерская жизнь» 1906 г. № 13.

ВЫПУСКЪ II.

СТРАТЕГИЧЕСКІЕ И ТАКТИЧЕСКІЕ УРОКИ

русско-японской войны. Маіора саксонскаго генеральнаго штаба *Лесфлера*. Извлеченіе *Ю. Лазаревича*. 50 к.

... Серьезное, глубоко продуманное изслѣдованіе основныхъ причинъ неудачъ, вѣрный взглядъ въ оцѣнкѣ стратегическаго положенія обѣихъ сторонъ въ исполненіи операций даетъ намъ право рекомендовать этотъ трудъ нашимъ читателямъ. Переводъ сдѣланъ г. Ю. Лазаревичемъ, какъ и всегда, отлично.

П. Изм.—евъ. «Офицерская жизнь» № 52.

ВЫПУСКЪ III.

ИЗЪ ОПЫТА русско-японской войны. Тактическіе выводы капитана французскаго генералштаба *Нисселя*. Извлеченіе *К. Адариди*. . . . 50 к.

... Книжка даетъ въ сжатомъ, ясно изложеніи дѣйствительную картину состоянія тактики всѣхъ родовъ оружія по опыту минувшей войны. Переводъ сдѣланъ хорошимъ языкомъ, книжка читается легко.

Р. «Воен. Голосъ» 1906 г. № 183.

РУССКО-ЯПОНСКАЯ ВОЙНА
ВЪ НАБЛЮДЕНИЯХЪ и СУЖДЕНИЯХЪ ИНОСТРАНЦЕВЪ.

М 78
ИЧ 2

ВЫПУСКЪ XVII-й.

Пеле-Харбохъ

Ген.-Лейт. Германской службы.

**Поучительность
для КАВАЛЕРИИ ВОЙНЫ
въ МАНЧЖУРИИ.**

Переводъ А. К-в.

Издатель В. Березовский

КОМИССИОНЕРЪ ВОЕННО-УЧЕБНЫХЪ ЗАВЕДЕНИЙ.

С.-Петербургъ, Колокольная улица, домъ № 14.

1908.





2516



Поучительность для кавалеріи опыта войны въ Манчжуріи.

Сообщеніе, прочитанное 4 декабря 1907 года въ Берлинскомъ военномъ собраніи

Генераль-Лейтенантомъ *Шеле-Нарбонно мь.*

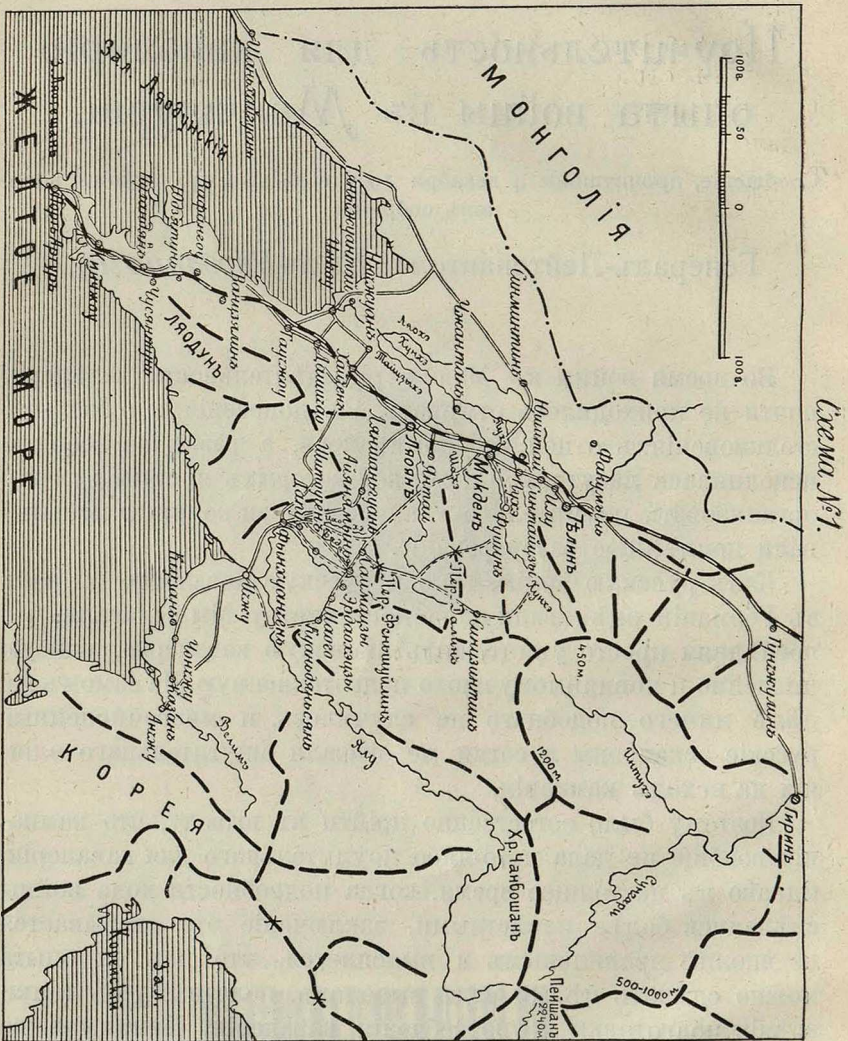
Во время войны въ Манчжуріи дѣятельность кавалеріи почти не приходилось отмѣчать. Въ донесеніяхъ о боевыхъ столкновеніяхъ о ней не упоминалось, а развѣдка всецѣло исполнялась лазутчиками, службу которыхъ японцы сумѣли организовать изумительно удачно. Друзья конницы испытывали полнѣйшее разочарованіе.

Какъ русскую армію, такъ и русскую кавалерію у насъ въ Германіи оцѣнивали не по достоинству. Мы полагали, что послѣдняя просто уничтожить японскую кавалерію, слабую численно и повидимому плохо подготовленную. На самомъ же дѣлѣ ничего подобнаго не случилось, и многочисленные русскіе эскадроны и сотни не оказали ощутительнаго вліянія на исходъ кампаніи.

Поэтому было естественно прійти къ выводу, что кампанія вообще не дала чего-либо поучительнаго для кавалеріи. Однако въ настоящее время, когда подробности хода войны сдѣлались болѣе извѣстными, заключеніе это оказывается не вполне правильнымъ и выясняется, что изъ ея опыта можно сдѣлать цѣлый рядъ выводовъ, полезныхъ съ точки зрѣнія подготовки и употребленія кавалеріи. Принимая во вниманіе особенности войны, выводы эти приходится дѣлать чрезвычайно осторожно и лишь послѣ тщательнаго взвѣшыванія всѣхъ тѣхъ обстоятельствъ, которыя повидимому могли оказать вліяніе на употребленіе кавалеріи. Многіе кавалерійскіе вопросы, которые, казалось, должны были

получить разрѣшеніе на войнѣ, на самомъ дѣлѣ, оказались ею совершенно не затронутыми.

Обращаясь къ изслѣдованію всего этого, приходится



прежде всего коснуться особенностей обстановки послѣдней войны, а затѣмъ уже обратиться къ изученію нѣкоторыхъ особенно характерныхъ эпизодовъ.

Кавалерія больше другихъ родовъ оружія находится въ зависимости отъ мѣстности, а потому для правильнаго сужденія о ея дѣйствіяхъ необходимо всегда имѣть въ виду характеръ послѣдней.

Театръ военныхъ дѣйствій южной Манчжуріи и Кореи заполненъ отрогами Чанбошанскаго хребта ¹⁾, высшая точка котораго, Пейшанъ, достигаетъ высоты 2,240 метровъ и даетъ начало тремъ наиболѣе значительнымъ рѣкамъ раіона—Ялу, Туменю и Сунгари. Къ этой горной странѣ, носившей отчасти альпійскій характеръ, на западѣ примыкаетъ Ляохейская равнина, переходящая за границами Китая въ Монгольскую степь, считавшуюся недоступною для обоихъ противниковъ. Кромѣ того низменности встрѣчаются у устьевъ рѣкъ, впадающихъ въ Корейскій заливъ. Въ общемъ около десятидесятихъ всего раіона носило гористый характеръ.

Въ окрестностяхъ Пейшана отъ Чанбошана отходятъ три отрога средней высоты. Одинъ изъ нихъ тянется въ южномъ направленіи вдоль восточнаго берега Кореи, достигаетъ до 1,500—1,800 метровъ высоты, покрытъ дѣвственными лѣсами, мало обитаемъ и проходимъ только въ немногихъ мѣстахъ по горнымъ тропамъ.

Другой отрогъ, высота котораго доходитъ въ началѣ до 1,200 метровъ, тянется въ направленіи къ Мукдену. Развѣтвленія этого отрога, направляющіяся на сѣверъ къ Гирину, на западъ къ линіи желѣзной дороги между Кинчжоу и Мукденомъ, на югъ къ берегамъ Желтаго моря и на высоту къ рѣкѣ Ялу, образуютъ систему Ляодунскихъ горъ.

Развѣтвленія эти представляютъ для насъ особенный интересъ. Отъ истоковъ Хунхэ, находящихся на высотѣ 450 метровъ, горные хребты отходятъ къ сѣверу и въ направленіи къ желѣзной дорогѣ; къ югу же тянется кряжъ, высотой въ 600 метровъ, заполняющій Ляодунскій полуостровъ. Сѣверная часть Ляодунской горной системы, между рѣками Интухэ и Ялу, отличается крутыми скатами, обиліемъ ущелій и покрыта дремучими лѣсами. Она населена рѣдко, бѣдна дорогами и вообще мало проходима.

¹⁾ Схема № 1.

На западѣ и югѣ количество лѣсовъ меньше, а вблизи желѣзной дороги ихъ нѣтъ почти вовсе. Скаты здѣсь отличаются тою же крутостью, ущелья такъ же глубоки, и вся мѣстность носить дикій характеръ. Населеніе въ этой части района гуще и обработанныхъ участковъ больше. Дороги болѣе или менѣе доступны для повозокъ. Вообще этотъ участокъ не представляетъ удобствъ для передвиженій, въ особенности во время періода дождей, когда рѣчки выступаютъ изъ береговъ, затопляя долины. Расквартированіе и продовольствіе войскъ встрѣчаютъ затрудненія.

Въ гораздо лучшихъ условіяхъ находится холмистая полоса мѣстности, шириною въ 10—20 верстъ, тянущаяся вдоль желѣзной дороги.

Бассейнъ Ляохэ, въ особенности въ южной его части ниже Тѣлина, густо населенъ и потому удобенъ въ смыслѣ расквартированія и продовольствованія. Въ немъ встрѣчаются многочисленныя богатыя селенія, состоящія изъ 500 и даже 1000 дворовъ; много воздѣлывается гаоляна, чумизы, кукурузы и бобовъ; имѣются ханшинные и маслобойные заводы и развитое судоходство.

Несмотря на малочисленность лѣсовъ равнина эта, вслѣдствіе обилія гаоляна и отсутствія пунктовъ, удобныхъ для производства наблюденій, представляетъ неудобства обзору. Гаолянъ является весьма удобнымъ для устройства засадъ и производства внезапныхъ нападеній.

Уровень воды въ рѣчкахъ, за исключеніемъ Ялу, отличается большою измѣнчивостью и его весьма трудно учесть при составленіи предположеній для дѣйствій; сильный дождь можетъ превратить въ бурный потокъ даже пересохшій ручей. Большая часть рѣкъ южной Манчжуріи не отличается большими размѣрами, но вслѣдствіе крутыхъ береговъ онѣ иногда составляютъ серьезное препятствіе движенію. Въ гористой части страны онѣ зачастую представляютъ собою наилучшіе пути сообщенія, недоступные однако во время періода дождей.

Южная Манчжурія изрѣзана большимъ числомъ дорогъ, находящихся въ плохомъ состояніи. Бассейнъ Ляохэ и прибрежная полоса покрыты особенно густою ихъ сѣтью; въ горахъ же дорогъ вообще мало и, какъ уже упомянуто, онѣ

непроходимы во время періода дождей, когда рѣки выступаютъ изъ береговъ. Въ это время образуются топкія пространства, дороги превращаются въ бурные потоки и почти всякое колесное сообщеніе прекращается. Лишь небольшое число путей сохраняетъ постоянное направленіе, и это обстоятельство, въ связи съ измѣнчивостью ихъ состоянія, сильно затрудняетъ составленіе расчетовъ движенія, ориентировку и развѣдку. Невозможность довѣрять картѣ или подробному описанію вынуждаетъ передъ началомъ каждой операціи произвести рекогносцировку путей или по крайней мѣрѣ разспросить мѣстныхъ жителей. При обсужденіи какихъ-либо операцій это обстоятельство необходимо постоянно имѣть въ виду, такъ какъ условія передвиженій требуютъ приложенія къ нимъ совершенно особаго масштаба.

Изъ всѣхъ дорогъ только двѣ сохраняютъ постоянное направленіе, а именно: Мандаринская, идущая черезъ Мукденъ и Ляоянь къ Портъ-Артуру и соединяющая первый изъ этихъ городовъ съ Шанхайгуаномъ черезъ Синминтинъ. Однако состояніе этихъ дорогъ мало чѣмъ отличается отъ такового всѣхъ остальныхъ, если не принимать во вниманіе имѣющіеся на нихъ паромы и мосты примитивнаго устройства. Исправленіе дорогъ считается излишнею роскошью и производится только въ крайне рѣдкихъ, исключительныхъ случаяхъ.

Зимою дороги находятся въ отличномъ состояніи.

Въ общемъ, какъ видно изъ приведеннаго выше краткаго обзора, театръ войны былъ крайне неудобенъ для кавалеріи и не можетъ быть сравниваемъ съ какою-либо мѣстностью Средней Европы, а это необходимо постоянно имѣть въ виду при оцѣнкѣ занимающихъ насъ дѣйствій этого рода оружія.

Не желая выходить изъ рамокъ поставленной задачи, мы не будемъ останавливаться на народонаселеніи, а скажемъ только нѣсколько словъ о хунхузахъ, такъ какъ эти разбойничьи шайки, находившіяся на службѣ у японцевъ, принесли много вреда русскимъ. Хунхузы пополняются изъ всевозможныхъ элементовъ населенія; среди нихъ встрѣчаются лица недовольныя господствомъ русскихъ, считающія себя обиженными властями, бѣглые солдаты и разбойники

по профессіи. Они грабили населеніе, откупавшееся отъ нихъ деньгами, и относились враждебно къ русскимъ. Ихъ подерживали китайскія власти. Шайки, находившіяся на службѣ у японцевъ, достигали численности въ 1,000 человекъ, были хорошо вооружены и одна изъ нихъ, по слухамъ, была даже снабжена орудіями. Для охраны желѣзной дороги русскимъ пришлось командировать до 50,000 человекъ, имѣвшихъ съ ними неоднократныя стычки. Привлеченіе японцами хунхузовъ къ себѣ на службу совершенно понятно, такъ какъ послѣдніе, оперируя на сообщеніяхъ русскихъ и собирая свѣдѣнія, какъ бы восполняли ихъ слабость въ кавалеріи.

Переходя къ разсмотрѣнію кавалеріи обѣихъ сторонъ, нельзя не отмѣтить, что вслѣдствіе особенностей ея состава нѣтъ возможности примѣнить выводы, сдѣланные изъ ея дѣйствій, къ условіямъ европейской войны, не введя въ нихъ нѣкоторыхъ поправокъ. Русская кавалерія, какъ извѣстно, состояла почти исключительно изъ казаковъ; драгунскихъ полковъ въ арміи имѣлось только три, которые ни въ чемъ не проявили своей дѣятельности и потому могутъ быть оставлены безъ вниманія. Что же касается казачьихъ частей, то даже къ лучшимъ изъ нихъ, входившимъ въ составъ прибывшей въ октябрѣ 1905 года 4-й Донской дивизіи, нельзя прикладывать масштабъ, принятый для европейской кавалеріи ¹⁾.

За послѣднее время казачество находится въ упадкѣ. Причину этого явленія нужно искать въ увеличеніи числа казаковъ и въ постоянныхъ раздѣлахъ, вслѣдствіе которыхъ казакамъ становится труднымъ содержать себя. Нѣкоторые изъ казачьихъ войскъ совершенно утратили воинскій духъ и коневодство у нихъ разстроилось. Къ положительнымъ качествамъ казаковъ нужно отнести выносливость, неприхотливость, способность къ стрѣльбѣ и къ оріентировкѣ;

¹⁾ Тутъ очевидное недоразумѣніе; 4-я Донская дивизія прибыла на театръ войны гораздо ранѣе указаннаго авторомъ срока и уже въ началѣ февраля 1905 года была отправлена въ Гунжулинь на охрану желѣзной дороги. (Примѣч. перевод.).

отрицательныя же ихъ качества составляютъ вороватость, лживость и отсутствіе любви къ лошади, вслѣдствіе чего они не стѣсняясь перегружаютъ ее на походѣ, не разсѣдываютъ во время остановокъ и набиваютъ ей спину ¹⁾.

Подготовка казаковъ къ развѣдывательной службѣ недостаточна вслѣдствіе ихъ безграмотности—впрочемъ, послѣднею страдаетъ большинство нижнихъ чиновъ вообще.

Хотя для казаковъ принять тотъ же строевой уставъ, что и для остальной кавалеріи, и Донскіе полки, стоящіе на западной границѣ, упражняются въ производствѣ сомкнутыхъ атакъ, послѣднія, вслѣдствіе малорослости коней и замѣны шпоръ нагайкою, не могутъ отличаться достаточною стремительностью.

Совершенно особымъ видомъ атаки у казаковъ является лава. Во всякомъ случаѣ казаковъ нельзя сравнивать съ европейскою кавалеріею. Этотъ взглядъ какъ бы подтверждается мнѣніемъ, высказаннымъ командиромъ Читинскаго казачьяго полка одному изъ иностранныхъ военныхъ агентовъ, что казакамъ нельзя придавать серьезнаго военнаго значенія ²⁾. Русскій военный корреспондентъ Красновъ, самъ казакъ, отзываясь неодобрительно о Забайкальскихъ казакахъ, треть которыхъ была плохо подготовлена и слишкомъ молода. Это говорится о первоочередныхъ частяхъ, а потому надо полагать, что полки второй и третьей очередей были еще хуже, такъ какъ въ нихъ почти совершенно не было дѣльныхъ офицеровъ.

Нельзя, впрочемъ, не упомянуть, что по своему характеру русскіе вообще мало пригодны для службы въ кавалеріи. Отличаясь героическою храбростью при оборонѣ, они вообще говоря медлительны, недостаточно энергичны и нерѣшительны.

¹⁾ Какъ видно изъ выноски, помѣщенной въ оригиналѣ, авторъ основываетъ свои сужденія о казакахъ на книгѣ венгерца Спайца „Съ казаками въ Манчжуріи“, которая далеко не отличается правдивостью и основательностью. *(Примѣч. перевод.)*

²⁾ Къ сожалѣнію авторъ не называетъ фамиліи того командира, который не постѣснился дать иностранцу отрицательную аттестацію о той части, которую онъ имѣлъ честь командовать.

(Примѣч. перевод.)

Самымъ серьезнымъ обвиненіемъ русской конницы является то, что помимо недостаточной подготовки, она не сумѣла принести себя въ жертву общему дѣлу; это обвиненіе было ей предъявлено Куропаткинымъ, вслѣдъ за войною 1877 — 1878 года. Послѣ же первыхъ боевыхъ столкновеній въ Манчжуріи тотъ же Куропаткинъ, будучи главнокомандующимъ, писалъ:

„Хотя наши развѣдывательные отряды достигаютъ силы въ одну или даже нѣсколько сотенъ, ихъ зачастую останавливаетъ десятокъ японскихъ пѣхотинцевъ. Въ такихъ случаяхъ необходимо спѣшиваться и прогнать непріятеля огнемъ. Будь у казаковъ болѣе воинственный духъ, они атаковали бы противника въ пашки“.

Если однако взглянуть на событія войны совершенно безпристрастно, то невольно приходишь къ заключенію, что осужденіе, высказанное Куропаткинымъ, не вполне заслужено казаками. По отзыву всѣхъ участниковъ войны, духъ ихъ былъ не дуренъ, причину недочетовъ нужно искать въ ихъ особенностяхъ и въ неудачномъ подборѣ команднаго состава. Находишь во главѣ ихъ другіе начальники, результаты ихъ дѣятельности были бы иные. Иностранному офицеру весьма трудно высказать правильное сужденіе о достоинствахъ и недостаткахъ корпуса русскихъ офицеровъ, поэтому я воздержусь отъ этого и ограничусь указаніемъ на то, что генераль Мартыновъ въ своемъ сочиненіи „Изъ печальнаго опыта Русско-Японской войны“, высказываетъ о немъ не вполне благопріятное мнѣніе.

О японской кавалеріи я могу высказаться короче. Судя по статьямъ участниковъ войны, появившимся въ военномъ журналѣ Штрефлера за 1906 годъ, кавалерію эту рѣдко приходилось видѣть въ дѣлѣ. Она ѣздила плохо и лошади ея представляли собою большею частью невыѣзженныхъ дикихъ жеребцовъ. Послѣдніе были неприхотливы и съ ними плохо обращались. Къ дѣйствіямъ холоднымъ оружіемъ кавалерія почти никогда не прибѣгала, но зато весьма часто, не только при оборонѣ, но и во время наступленія пускала въ дѣло винтовки. Капитанъ сѣверо-американской арміи Родесъ, имѣвшій случай видѣть японскій трехэскадронный полкъ, сообщаетъ, что во время ученія перестроенія

исполнялись въ порядкѣ и съ сохраненіемъ сомкнутости, но аллюрами не выше рыси. Конскій составъ былъ плохъ, но въ пѣшемъ строю люди выказывали изумительную споривистость.

Большимъ преимуществомъ японской кавалеріи по сравненію съ казаками было большее общее развитіе нижнихъ чиновъ, которые всѣ поголовно были грамотны. Такъ же какъ и вся армія, японская кавалерія была воодушевлена желаніемъ побѣдить во что бы то ни стало, но въ общемъ она скорѣе походила на ѣздящую пѣхоту, чѣмъ на конницу въ полномъ значеніи слова.

Изъ изложеннаго выше позволительно прійти къ выводу, что къ японской кавалеріи, такъ же какъ и къ русской, находившейся на театрѣ войны, нельзя прикладывать общеевропейскій масштабъ.

На ряду съ особенностями театра войны, это обстоятельство нельзя упускать изъ виду при сужденіяхъ о дѣятельности кавалеріи на войнѣ.

Что касается числительности кавалерій обѣихъ сторонъ, то у японцевъ было всего 66 эскадроновъ, изъ числа которыхъ 57 дѣйствующихъ и 9 резервныхъ. Дивизіямъ было придано по одному трехъэскадронному полку. Самостоятельныя бригады состояли сперва изъ 16, а затѣмъ изъ 20 эскадроновъ.

Русскіе выставили всего 207 сотенъ казаковъ и 18 эскадроновъ драгунъ. Изъ числа сотенъ 59 были первой очереди, 107—второй, 29—третьей и 12 милиціонныхъ ¹⁾. Однако изъ приведеннаго выше числа кавалерійскихъ тактическихъ единицъ необходимо исключить большое количество конницы, не принимавшее участія въ бояхъ, но несшее службу въ тылу на сообщеніяхъ, съ цѣлью обезпечить ихъ отъ хунхузавъ. Такъ, напримѣръ, подъ Мукденомъ у русскихъ было 132 сотни и 18 эскадроновъ, а во время послѣдующихъ операцій 168 сотенъ и 18 эскадроновъ. Въ общемъ можно принять, что на сторонѣ русскихъ было тройное превосходство въ кавалеріи. Кавалерія не входила въ составъ пѣхотныхъ дивизій, гдѣ ее должны были замѣнить конно-охотничьи

¹⁾ Очевидно авторъ имѣетъ въ виду 12 сотенъ кавказской конной бригады.

команды, являвшіяся особенностью русской арміи. Кавалерійскія части были сведены въ 6 казачьихъ дивизій и въ 2 самостоятельныя бригады, но, какъ и въ другихъ родахъ оружія, части были настолько перемѣшаны, что въ концѣ концовъ вмѣсто крупныхъ единицъ оказывались импровизованные сборные отряды.

Громадное численное превосходство кавалеріи у русскихъ служить объясненіемъ, почему японцы выказывали чрезвычайную сдержанность въ употребленіи этого рода оружія, держали свою конницу вблизи пѣхоты и ни разу не дали своимъ противникамъ возможности разыграть большое кавалерійское сраженіе.

Наконецъ, для сужденія о дѣятельности кавалеріи необходимо принять еще во вниманіе особенность самаго способа веденія войны, состоявшую въ томъ, что во время продолжительныхъ перерывовъ операцій оба противника оставаясь въ непосредственномъ взаимномъ соприкосновеніи закапывались въ землю. Само собою разумѣется, что кавалерія не могла атаковать укрѣпленныхъ позицій, развѣдку же ихъ было возможно производить только путемъ боя. Война приняла позиціонный характеръ и сраженія за обладаніе укрѣпленными пунктами продолжались въ теченіе нѣсколькихъ дней. Въ случаѣ европейской войны, чисто политическія соображенія, вѣроятно, вынудятъ вести ее съ большею подвижностью, а потому повтореніе чего-либо подобнаго врядъ ли будетъ возможно.

Для характеристики особенностей дѣйствій кавалеріи обѣихъ сторонъ можетъ служить первое ихъ столкновеніе въ бою подъ Чончжу 15 (28) марта 1904 года ¹⁾.

Въ самомъ началѣ войны генераль Мищенко получилъ приказаніе выдвинуться со сводною бригадою, состоявшею изъ 18 сотенъ и 6 орудій, въ сѣверную Корею съ цѣлью развѣдать силы противника. Такъ какъ, вслѣдствіе гористаго характера мѣстности, японцамъ удалось преградить небольшими, выдвинутыми впередъ отрядами все пути и занять все пункты,

¹⁾ Схема № 1.

удобные для производства наблюдений, то русскіе не имѣли возможности проникнуть за эту завѣсу. Всюду они наталкивались на пѣхотныя заставы, такъ какъ японская кавалерія избѣгала боя.

Вслѣдствіе этого Мищенко рѣшилъ произвести усиленную развѣдку по направленію на Анджу на Велимѣ, имѣя цѣлью опредѣлить, какія японскія силы успѣли переправиться черезъ рѣку.

Изъ числа подчиненныхъ ему частей, русскій генераль могъ располагать только 6-ю сотнями, такъ какъ остальные были разбросаны. Двѣ сотни были имъ выдвинуты впередъ для наблюденія, но не вошли въ соприкосновеніе съ японцами. Не выславъ болѣе никакихъ развѣздовъ, и имѣя 2 сотни въ авангардѣ, Мищенко 15 (28) марта выступилъ изъ Куаксана и въ 11 часовъ того же дня достигъ города Чончжу. Японскій гарнизонъ послѣдняго, состоявшій изъ одной роты и одного эскадрона, открылъ съ городской стѣны огонь по авангарднымъ сотнямъ, которыя, спѣшившись въ разстояніи 900 шаговъ, стали на него отвѣчать. Позволивъ такимъ образомъ слабому гарнизону задержать свой отрядъ, Мищенко спѣшилъ еще три сотни, оставивъ одну въ конномъ строю въ видѣ резерва.

Когда эти сотни начали продвигаться впередъ, къ японцамъ подошелъ гвардейскій кавалерійскій полкъ, спѣшившій въ свою очередь два эскадрона и направившій одинъ изъ нихъ въ конномъ строю противъ лѣваго русскаго фланга. Попадъ подъ огонь спѣшенныхъ сотенъ, эскадронъ этотъ повернулъ назадъ. Послѣ этого участь боя рѣшилъ прибѣжавшій изъ Казана батальонъ; русскіе отошли къ Ычжу и, не выяснивъ обстановки, переправились 20 марта (2 апрѣля) на правый берегъ Ялу.

Русскіе, очевидно, желали напасть на японцевъ врасплохъ, но вмѣсто этого сами были атакованы неожиданно. Объясняется это неудачными дѣйствіями ихъ выдвинутыхъ впередъ сотенъ, которыя, вѣроятно, уклонились въ сторону; невысылкою головныхъ развѣздовъ и позднимъ выступленіемъ, т. е. ошибками, которыя часто повторялись ими впоследствии. Разъ начальникъ русскаго развѣдывательнаго отряда остановился передъ Чончжу, то самая цѣль его пред-

пріятія отошла на второй планъ и онъ уже не могъ продолжать развѣдку. Ни одна изъ стѣронъ не выказала склонности къ дѣйствіямъ холоднымъ оружіемъ.

Послѣ этого произошло сраженіе на Ялу, выигранное японцами благодаря тому, что имъ, въ ночь съ 17 (30) апрѣля на 18 (1 мая) удалось переправиться черезъ рѣку и обойти лѣвый флангъ русскихъ. Несмотря на то, что на этомъ флангѣ находилось три сотни Уссурійскихъ казаковъ, о переправѣ донесено не было. Сотни эти отошли въ сѣверномъ направленіи и только по стуку колесъ русскіе узнали, что они обойдены. Послѣ боя 24 батальона, 22 сотни и 40 орудій отступили въ сѣверномъ направленіи черезъ Фынхуанченъ къ Ляншангуану, съ тѣмъ, чтобы преградить японцамъ путь на Ляоянь.

Въ началѣ мая въ командованіе восточнымъ отрядомъ вступилъ генераль графъ Келлеръ.

На восточный отрядъ было возложено охраненіе пространства, занимавшаго 90 верстъ по фронту. Впереди праваго фланга находилась казачья бригада Мищенки, а на лѣвомъ флангѣ въ Саймацзы былъ расположенъ генераль Рененкампфъ, подъ начальствомъ котораго находилась одна бригада его дивизіи, сводная бригада полковника Карцева, одинъ стрѣлковый полкъ и 14 орудій. На отрядъ этотъ было возложено охраненіе прямыхъ путей, ведущихъ отъ Ялу черезъ Саймацзы къ Мукдену.

Рененкампфу было приказано: „удерживая Саймацзы, развѣдать силы непріятели, находившіяся въ Фынхуанченѣ и наступавшія черезъ Куандянсянь, а также прикрыть лѣвый флангъ восточнаго отряда и замедлить наступленіе японцевъ къ Мукдену“.

Какъ видно изъ приведеннаго выше краткаго обзора мѣстности, послѣдняя была крайне невыгодна для дѣятельности кавалеріи, такъ какъ не допускала возможности дѣйствовать въ конномъ строю и для производства развѣдокъ можно было пользоваться только дорогами.

По имѣвшимъ свѣдѣніямъ, Фынхуанченъ былъ сильно занятъ противникомъ (1-ю японскою дивизіею), а въ Куан-

дзянсянѣ находился отрядъ изъ всѣхъ трехъ родовъ оружія. Съ цѣлью развѣдать силы противника въ послѣднемъ пунктѣ, Рененкампфъ рѣшилъ направить къ нему 26 апрѣля (9 мая) отрядъ въ составѣ одного батальона, 10 сотенъ и 8 орудій, оставивъ остальные свои силы въ Саймацзы. Произвести одновременно съ этимъ развѣдку къ Фынхуанчену, повидимому, не предполагалось.

Послѣ двухъ весьма утомительныхъ переходовъ Рененкампфъ прибылъ на слѣдующій день въ Куандзянсянъ, оказавшійся очищеннымъ противникомъ, который по слухамъ вывелъ изъ него 400 человекъ пѣхоты. Движеніе отряда прикрывалось только тремя сотнями, выдвинутыми на 29 верстъ впередъ. Такъ какъ переходъ былъ совершенъ, не сообразуясь со скоростью движенія различныхъ родовъ оружія, то отрядъ сильно растянулся. Изъ числа оставшихся въ непосредственномъ распоряженіи начальника отряда шести сотенъ, три были высланы на развѣдку и въ концѣ концовъ у него оказалось всего лишь три. Къ вечеру Куандзянсянъ былъ атакованъ японскимъ батальономъ, который съ 2200 шаговъ былъ встрѣченъ огнемъ спѣшенныхъ казаковъ, прекратившимся послѣ возвращенія упомянутыхъ выше трехъ сотенъ, высланныхъ на развѣдку. Послѣ этого отрядъ двинулся обратно. Результатъ его дѣятельности былъ въ сущности равенъ нулю, такъ какъ ему даже не удалось выяснить, находились ли за атаковавшимъ Куандзянсянъ батальономъ еще другія силы. Потери его равнялись двумъ раненымъ казакамъ.

Получивъ во время боя свѣдѣнія о томъ, что со стороны Фынхуанчена наступаетъ къ Саймацзы сильный отрядъ противника, Рененкампфъ направилъ туда находившійся на маршѣ батальонъ.

Свѣдѣніе это, доставленное китайцами, оказалось невѣрнымъ.

Прибывъ 29 апрѣля (12 мая) въ Саймацзы, Рененкампфъ получилъ отъ лазутчиковъ китайцевъ новое донесеніе о мнимомъ наступленіи японцевъ. Послѣднее основывалось на томъ, что непріятельскій кавалерійскій полкъ производилъ развѣдку путей, отходящихъ отъ Фынхуанчена къ сѣверу. Съ цѣлью провѣрить это донесеніе, русскій генераль выс-

лаеть отрядъ въ составѣ шести сотенъ, изъ которыхъ три были вслѣдъ затѣмъ оттянуты къ восточному отряду. Войдя въ слабое соприкосновеніе съ пѣхотою противника, начальникъ отряда двинулся обратно въ Саймацзы и по пути получилъ приказаніе вновь направиться въ долину Цзаухэ. Самъ же Рененкампфъ съ пятью сотнями и двумя орудіями намѣревался выступить къ рѣкѣ Бадоа.

Получивъ затѣмъ свѣдѣніе о присутствіи на своемъ пути непріятельской пѣхоты, генераль рѣшаетъ ее атаковать и съ этой цѣлью подтягиваетъ къ себѣ боковую колонну. Наступать приходилось по узкому ущелью, мѣстность по сторонамъ котораго была крайне неудобна. Послѣ чрезвычайно утомительнаго подъема на высокій горный кряжъ, отряду пришлось вступить въ бой съ двумя ротами, начавшими медленно отходить отъ одной позиціи къ другой. Наконецъ огонь прекратился, русскіе, потерявшіе 7 человѣкъ и 8 лошадей, не преслѣдовали японцевъ, спокойно отошедшихъ на свои подкрѣпленія. Рененкампфъ началъ отступать какъ разъ въ то время, когда, послѣдовавъ за противникомъ, онъ могъ бы развѣдать его силы. Такимъ образомъ, все предпріятіе не дало никакихъ результатовъ, а подтвердило только извѣстный уже фактъ присутствія въ данномъ направленіи мелкихъ частей пѣхоты.

Нельзя также обойти молчаніемъ, что послѣ описанной выше неудачной развѣдки, Рененкампфъ пытался добыть нужныя свѣдѣнія при помощи патрулей, состоявшихъ изъ двухъ офицеровъ, девяти казаковъ и проводника-китайца. Вслѣдствіе бдительности японцевъ, густоты цѣпи ихъ постовъ и чрезвычайной пересѣченности мѣстности, и эти попытки не привели къ желательному результату, хотя патрули и прилагали всевозможныя старанія прокрасться пѣшкомъ. Японцы ихъ всюду встрѣчали огнемъ, они ничего сами не видѣли и должны были ограничиться сообщеніемъ китайскихъ свѣдѣній. Почти всѣ тѣ немногіе патрули, которымъ удалось проникнуть за линію передовыхъ постовъ, погибли или попали въ плѣнъ.

9 (22) мая. Рененкампфъ съ девятью сотнями предпринимаетъ новую развѣдку противъ фланга японской арміи. И на этотъ разъ онъ опять выдѣляетъ боковую колонну и

не высылаетъ дозоровъ впередъ, а ограничивается выдвиганіемъ головныхъ сотенъ. Дойдя до Дапу, отрядъ попадаетъ подъ огонь трехъ японскихъ ротъ, занявшихъ боковые скаты, и, потерявъ одного офицера и семь казаковъ, начинаетъ отходить къ Шимучену.

12 (25) мая неутомимый генераль снова предпринимаетъ развѣдку въ направленіи на Куандянсянь, такъ какъ по китайскимъ свѣдѣніямъ къ находившемуся тамъ японскому отряду подошли подкрѣпленія. Онъ двинулся съ восемью сотнями черезъ Эртаухэ къ Шауко. Послѣдняго пункта отрядъ достигъ уже въ темнотѣ и, расположившись здѣсь на отдыхъ, выдвинулъ охраненіе всего лишь на нѣсколько сотъ шаговъ. Какой-то китаецъ сообщаетъ о близкомъ присутствіи японцевъ; для провѣрки этого свѣдѣнія высылаются дозоръ, а черезъ нѣсколько минутъ японцы начинаютъ обстрѣливать бивакъ. Тогда отрядъ, потерявшій 1 офицера и 2 казаковъ ранеными, спѣшно начинаетъ отступать, не озаботившись сохранить соприкосновеніе съ противникомъ.

Дойдя до Айянмяна, Рененкампфъ останавливается. Здѣсь 15 (28) мая его атакуетъ японскій отрядъ изъ 3 батальоновъ, 1 эскадрона при 6 горныхъ орудіяхъ, выдѣленный гвардейскою резервною бригадою, и, потерявъ двухъ офицеровъ и семь казаковъ, онъ отходитъ къ Саймацзы.

Получивъ затѣмъ отъ китайцевъ свѣдѣнія о наступленіи японцевъ, русскій генераль очищаетъ Саймацзы и съ цѣлью прикрыть перевалы отходить въ сѣверномъ направленіи. На самомъ дѣлѣ въ Саймацзы вступили только японскія передовыя части, начальнику же Восточнаго отряда было донесено о занятіи его отрядомъ въ 3000 японцевъ. Графъ Келлеръ отдаетъ приказаніе вновь овладѣть Саймацзы. Но ранѣе чѣмъ это приказаніе могло быть приведено въ исполненіе, 50 японцевъ нападаютъ на отрядъ Любавина, стоявшій у Феншуйлинскаго перевала, и наносятъ ему потерю 2-хъ офицеровъ, 27-ми нижнихъ чиновъ и 63-хъ лошадей.

20 мая (2 іюня) русскіе снова занимаютъ Саймацзы, къ которому вечеромъ подходитъ сильный отрядъ подъ личнымъ начальствомъ графа Келлера. На слѣдующій день отрядъ этотъ снова отходитъ къ Ляншангуану, а Рененкампфъ со своимъ собравшимся наконецъ отрядомъ остается въ Саймацзы.

Покончивъ на этомъ временно съ изложеніемъ дѣятельности Рененкампфа, замѣтимъ, что, не давъ результатовъ, она потребовала большого напряженія силъ и привела къ уменьшенію численнаго состава сотенъ, большая часть лошадей въ которыхъ оказалась набитыми. Во время этой дѣятельности выказались недочеты какъ въ управленіи частями, такъ и въ подготовкѣ послѣднихъ.

Генераль Рененкампфъ, такъ же какъ и генераль Мищенко, считается выдающимся кавалерійскимъ начальникомъ, и нельзя не признать, что во время изложенныхъ дѣйствій онъ проявилъ замѣчательную дѣятельность. Несмотря однако на это, Куропаткинъ сильно упрекаетъ его въ своемъ сочиненіи о войнѣ въ Манчжуріи ¹⁾.

Такъ о его дѣйствіяхъ въ бою на Шахэ, во время котораго Рененкампфъ командовалъ отрядомъ въ 13 батальоновъ, 16 сотенъ и 30 орудій, онъ пишетъ: „Дѣйствія генерала Рененкампфа были крайне неудачны. Онъ не выказалъ ни опытности, ни настойчивости. Онъ не проявилъ инициативы и пр. Его пѣхота была раздѣлена на части“.....

Хотя дѣятельность Рененкампфа во время описаннаго выше періода и не даетъ повода къ столь строгому его осужденію, то все же нельзя не отмѣтить раздробленія войскъ, и зачастую кажется, что онъ не проявилъ достаточной энергіи и не былъ воодушевленъ желаніемъ побѣдить. Вслѣдствіе этого и потери, понесенныя его отрядомъ, оказались незначительными.

Съ другой стороны приходится сознаться, что и войска, находившіяся подъ начальствомъ этого генерала, были далеки отъ совершенства.

Какъ младшіе начальники, такъ и казаки не были подготовлены къ несенію сторожевой и развѣдывательной службы. Этимъ объясняются частыя нечаянныя нападенія и сборъ свѣдѣній почти исключительно при посредствѣ китайскихъ лазутчиковъ. Однако въ видахъ справедливости нельзя не упомянуть о тѣхъ необычайныхъ трудностяхъ, которыя представляла мѣстность. Казаки, способные быстро спѣшиваться, безспорно могли легче преодолѣть эти трудности,

¹⁾ Авторъ, очевидно, ссылается на „секретный“ отчетъ генер.-ад Куропаткина. (Прим. перевод.).

чѣмъ любая европейская кавалерія. Задача, рѣшить которую выпало на ихъ долю, надо сознаться, оказалась бы непосильною для европейской кавалеріи.

Недовольство Куропаткина результатами развѣдки совершенно понятно.

При наличности той обстановки, при которой пришлось дѣйствовать кавалеріи, она только въ томъ случаѣ могла бы рассчитывать собрать свѣдѣнія, если бы постоянно наблюдала за противникомъ, поддерживая съ нимъ непрерывное соприкосновеніе. На самомъ же дѣлѣ Рененкампфъ постоянно терялъ послѣднее. Ему ни разу не удалось прорвать завѣсу, состоящую изъ непріятельскихъ постовъ. Послѣднее впрочемъ, зачастую было настолько трудно выполнимо, что невольно является сомнѣніе въ томъ, могла ли вообще кавалерія выполнить поставленную ей задачу безъ поддержки со стороны пѣхоты. Повидимому, въ силу наличности коноводовъ, стѣсняющихъ дѣйствія кавалеріи въ пѣшемъ строю, она никогда не будетъ въ состояніи вести стрѣлковый бой съ такимъ же упорствомъ, какъ пѣхота. Придача ей пулеметовъ, безспорно, усилила бы ее или могла бы зачастую имѣть рѣшающее значеніе. Въ общемъ же, въ такой гористой странѣ, какъ восточная часть Манчжуріи, роль кавалеріи сводится только къ возстановленію соприкосновенія съ противникомъ, веденіе же рекогносцировочныхъ боевъ должно возлагаться на пѣхоту, слѣдующую за конницею въ близкомъ разстояніи.

Къ такому образу дѣйствій съ успѣхомъ прибѣгли японцы.

Во время самага боя русскіе прекращали развѣдку, какъ бы не уясняя себѣ ея цѣль. Попытки прокрасться сквозь цѣпь передовыхъ постовъ, какъ уже было упомянуто, не удались; повидимому, результатъ былъ бы иной, если бы онѣ предпринимались во время боя, когда вниманіе противника естественно отвлечено въ другую сторону.

Во время войны въ Манчжуріи, бои въ конномъ строю нужно отнести къ чрезвычайно рѣдкимъ явленіямъ, а столкновенія кавалеріи съ другими родами оружія встрѣчаются только въ видѣ незначительныхъ стычекъ. Вслѣд-

стві неимѣнія подробныхъ описаній послѣднихъ, онѣ сами по себѣ не представляютъ интереса. О причинахъ отмѣченнаго выше явленія уже упоминалось.

Изъ числа кавалерійскихъ боевъ только объ одномъ имѣются детальныя свѣдѣнія, а потому на немъ стоитъ остановиться.

Послѣ занятія 13 (26) мая Кинчжоуской позиціи японцами, отрядъ Штакельберга былъ направленъ для выручки Портъ-Артура, а 1-я японская кавалерійская бригада Акіямы, усиленная двумя батальонами и такимъ же числомъ пулеметовъ, получила приказаніе „выступить 17 (30) мая изъ Пуляндяна вдоль желѣзной дороги на Гайджоу съ тѣмъ, чтобы выяснитъ положеніе противника“.

Утромъ этого же дня бригада подошла къ Чусянтуну, гдѣ ея начальникъ узналъ, что Юдзятунъ занятъ слабымъ русскимъ отрядомъ.

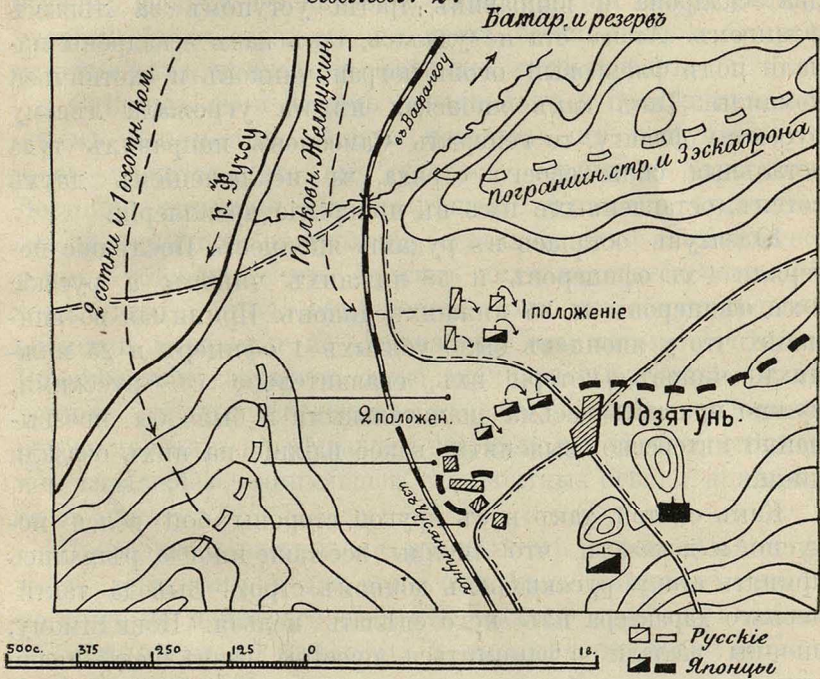
Противъ Акіямы въ это время находилась сводная бригада генераль-маіора Самсонова, состоявшая изъ пяти эскадроновъ Приморскаго драгунскаго полка, 5-ти сотенъ 8-го Сибирскаго казачьяго полка, 2¹/₂ сотенъ пограничной стражи, 1 конно-охотничьей команды, 1 роты пограничной стражи и казачьей батареи. Отряду этому было приказано: „занять вновь линію желѣзной дороги, съ тѣмъ чтобы обезпечить слѣдованіе по ней 1-го Сибирскаго армейскаго корпуса“.

16 (29) мая русская бригада достигла Ванцзялина и выслала драгунскіе разъѣзды по главнымъ дорогамъ. На слѣдующій день какъ она, такъ и японская должны были двинуться къ Вафангоу ¹⁾. Подойдя къ этому пункту, генераль-Самсоновъ, не ожидавшій встрѣчи съ противникомъ, выслалъ 40 чел. драгунъ въ качествѣ квартирьеровъ. Въ это время онъ получилъ донесеніе, что находившаяся около моста южнѣе селенія рота пограничниковъ ведетъ бой съ японцами. На помощь ротѣ было немедленно выслано три эскадрона, спѣшившихся на высотахъ сѣвернѣе Юдзятуня. Между тѣмъ Самсоновъ, выѣхавшій лично впередъ, для рекогносцировки, замѣтивъ, что рота пограничной стражи, къ которой присоединились квартирьеры, ведетъ бой въ самомъ селеніи

¹⁾ Схема № 2.

Юдзятунь, приказаль сотнѣ пограничной стражи и охотничьей командѣ занять командуюція высоты праваго берега р. Фучоу и дѣйствовать противъ лѣваго фланга японцевъ.

Схема № 2.



Батарея выѣхала на позицію передъ фронтомъ противника и вблизи нея расположились 2 эскадрона и 2 сотни, оставшіеся въ резервъ. Когда затѣмъ около часу дня части пограничной стражи начали очищать Юдзятунь и за ними послѣдовала японская пѣхота, русскій генераль приказаль полковнику Желтухину двумя сотнями атаковать противника. Однако ранѣе чѣмъ это приказаніе было приведено въ исполненіе, части пограничной стражи уже успѣли отойти на высоту драгунской цѣпи, а оставшіе отъ нихъ квартирьеры сильно тѣснились японскимъ эскадрономъ. Въ это время на одной высотѣ съ послѣднимъ появился Желтухинъ, приказавшій своимъ сотнямъ разсыпаться лавою. Обѣ стороны бросились въ атаку, и японскій эскадронъ оказался смятымъ превосходными силами, при чемъ, пови-

димому, большую пользу казакамъ принесли пики. Преслѣдованіе русскихъ было остановлено огнемъ японскихъ пѣхоты и пулеметовъ изъ Юдзятуня.

Желая выручить свой эскадронъ, командиръ японскаго полка вводитъ въ дѣло остальные свои части, развернувъ два эскадрона и направивъ третій уступомъ за лѣвымъ флангомъ. Атака эта не удалась, такъ какъ эскадроны попали подъ фланговый огонь пограничниковъ и охотничьей команды. Такъ какъ японская пѣхота угрожала лѣвому русскому флангу, то генераль Самсоновъ направилъ туда остальные силы своего отряда, за исключеніемъ двухъ сотенъ, оставленныхъ имъ въ прикрытіе артиллеріи.

Юдзятунъ осталась въ рукахъ японцевъ. Послѣдніе потеряли 4-хъ офицеровъ и 58 нижнихъ чиновъ, а русскіе 2-хъ офицеровъ и 35 нижнихъ чиновъ. Принимая во вниманіе, что у японцевъ было убитыхъ 1 офицеръ и 25 нижнихъ чиновъ, потери ихъ, сравнительно съ русскими, нужно признать весьма значительными и было бы чрезвычайно интересно выяснить, какое вліяніе на нихъ оказали пики.

Какъ съ той, такъ и съ другой стороны бой велся искусно и доказалъ, что японцы все-таки иногда рѣшались принять атаку русскихъ въ конномъ строю. Вывода тактическаго характера изъ него сдѣлать нельзя. Повидимому, японцы желали ограничиться простою развѣдкой, иначе они не оставили бы въ резервѣ половины своихъ силъ. Имъ удалось заставить противника развернуться и такимъ образомъ они рѣшили возложенную на нихъ задачу. Для русскихъ было важно завладѣть желѣзнодорожною линіею и прогнать японцевъ. Если это имъ не удалось, то причину нужно искать въ неудачномъ расположеніи артиллеріи, занявшей позицію въ трехъ верстахъ отъ поля сраженія, откуда она не могла успѣшно дѣйствовать по японской пѣхотѣ, находившейся въ Юдзятунѣ.

Въ теченіе послѣдующаго періода, предшествовавшаго бою подъ Вафангоу, 2 (15) іюня кавалерія обѣихъ сторонъ проявляла большую дѣятельность и между ними неоднократно происходили стычки.

Во время упомянутого выше боя обращаетъ на себя вниманіе энергія и распорядительность, проявленныя Акіямою. Бригада его находилась на восточномъ японскомъ флангѣ и дѣйствовала въ охватъ лѣваго русскаго крыла. Двинувшись на выстрѣлы, Акіяма засталъ на крайнемъ правомъ флангѣ 3-й японскій кавалерійскій полкъ, ведшій упорный бой съ отрядомъ изъ трехъ батальоновъ и батареи, получившимъ приказаніе атаковать этотъ флангъ.

Спѣшивъ свои восемь эскадроновъ и поддержавъ ихъ огнемъ пулеметовъ, Акіяма перешелъ въ наступленіе съ такою энергіею, что ему удалось остановить русскихъ. Достоиню вниманія, что на рѣшеніе русскихъ отказаться отъ дальнѣйшаго наступленія, оказало вліяніе сложившееся у нихъ убѣжденіе, что противъ нихъ находятся части пѣхоты. Фактъ этотъ объясняется тѣмъ, что обмундированіе японской кавалеріи не отличалось отъ такового пѣхоты. Впослѣдствіи зачастую, даже значительныя русскіе развѣдочныя отряды, введенныя въ заблужденіе сходствомъ обмундированія, не рѣшались вступать въ дѣло со спѣшенной кавалеріею, занимавшею глинобитныя стѣнки, принимая ее за пѣхоту.

Продолжать наступленіе въ пѣшемъ строю Акіяма не могъ, такъ какъ и для этого онъ былъ слишкомъ слабъ, но тѣмъ не менѣе его дѣйствія оказали серьезное вліяніе на ходъ боя подъ Вафангоу и вполне отвѣчали сложившейся обстановкѣ.

Въ другомъ видѣ представляется дѣятельность сводной казачьей дивизіи Симонова, въ составъ которой входили: 2-я бригада Сибирской казачьей дивизіи (11 сотенъ), Приморскій драгунскій полкъ (6 эскадроновъ), 2 роты и двѣ сотни пограничной стражи и двѣ батареи. Дивизія эта находилась на западномъ флангѣ, на которомъ японцы произвели охватъ, имѣвшій рѣшающее значеніе для исхода боя. Помимо того, что донесеніе о наступленіи японцевъ, посланное въ 6 часовъ утра изъ Лункоу, было получено генераломъ Штакельбергомъ въ Вафангоу, находившемся въ семи верстахъ отъ перваго пункта, только въ 11 часовъ, дивизія не предприняла ничего, чтобы задержать японцевъ. Въмѣсто того, чтобы, согласно съ указаніями Штакельберга, занять въ пѣшемъ строю позицію у Лункоу на лѣвомъ

флангъ противника, дивизія уже въ 10 час. начала отступать, при чемъ раздѣлилась и большая часть ея, вопреки требованіямъ командира корпуса, направилась въ сѣверозападномъ направленіи къ Вафангоу.

Дѣятельность кавалеріи во время боя арміи прекрасно характеризуется событіями на Шахэ въ сентябрѣ и октябрѣ 1904 года ¹⁾.

Въ этотъ періодъ русская армія дѣлилась на слѣдующія части:

Восточный отрядъ—73 батальона, 32 пулемета, 34 эскадрона и сотни, 164 орудія и 3 саперныхъ батальона. Изъ входившей въ его составъ конницы самостоятельной была только Сибирская казачья дивизія—15 сотенъ при 6-ти орудіяхъ.

Западный отрядъ—64 батальона, 40 эскадроновъ и сотенъ, 190 орудій и 2 саперныхъ батальона. Самостоятельную его конницу составляли 11-й и 12-й казачьи полки, находившіеся въ, шести-сотенномъ составѣ и 10 сотенъ Уральской казачьей бригады при 6-ти орудіяхъ.

Обезпеченіе праваго фланга было возложено на отрядъ генераль-лейтенанта Дембовскаго, въ составѣ 12 батальоновъ, 16 сотенъ, 32 орудій и двухъ батальоновъ инженерныхъ войскъ. Въ видѣ самостоятельной конницы при отрядѣ находились 12 сотенъ Кавказской конной бригады.

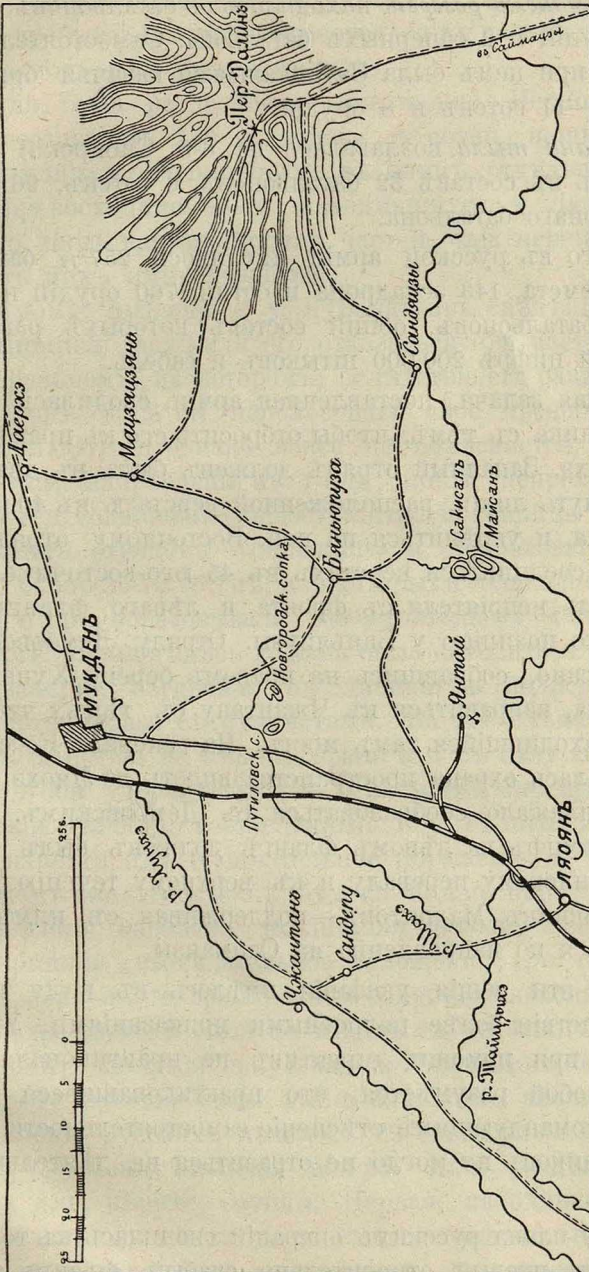
Для *охраненія крайняго праваго фланга* на немъ находился отрядъ генераль-маіора Коссаговскаго, въ составѣ 6¹/₂ батальоновъ, 9 сотенъ и 16 орудій.

Лѣвый флангъ обезпечивалъ отрядъ генераль-лейтенанта Рененкампа—13 батальоновъ, 16 сотенъ и 30 орудій. Роль самостоятельной конницы при немъ исполняла половина Забайкальской казачьей дивизіи подъ начальствомъ генераль-маіора Любавина—16 сотенъ, 4 орудія и саперная рота.

Для *охраненія крайняго лѣваго фланга* былъ выдвинутъ отрядъ полковника Мадритова, состоявшій изъ одного батальона, 2 конно-охотничьихъ командъ, 2 сотенъ и 2 орудій.

¹⁾ Схема № 3.

Схема № 3



Въ *общемъ резервѣ* находилось 56 батальоновъ, 20 сотенъ, 230 орудій и 2 саперныхъ батальона. Самостоятельною конницею при немъ была Забайкальская казачья бригада Мищенки—11 сотенъ и 8 орудій.

Охрана тыла возлагалась на 6-й Сибирскій армейскій корпусъ въ составѣ 32 батальоновъ, 6 сотенъ, 96 орудій и 1 сапернаго батальона.

Всего въ русской арміи числилось 257¹/₂ батальоновъ, 32 пулемета, 143 эскадрона и сотни, 760 орудій и 10 саперныхъ батальоновъ, общій составъ которыхъ равнялся въ круглой цифрѣ 200,000 штыковъ и сабель.

Общая задача, поставленная арміи, сводилась къ атакѣ противника съ тѣмъ, чтобы отбросить его къ правому берегу Тайцзыхэ. Западный отрядъ долженъ былъ въ два перехода достигнуть линіи, расположенной верстахъ въ 40 къ югу отъ Мукдена, и укрѣпиться на ней. Восточному отряду указывалось соединиться верстахъ въ 45 юго-восточнѣе Мукдена, атаковать непріятеля съ фронта и лѣваго фланга и овладѣть его позиціею у Баньяпузы. Отряду Дембовскаго было предписано, собравшись на правомъ берегу Хуньхэ южнѣе Мукдена, направиться къ Чжантану съ тѣмъ, чтобы охранять находившійся тамъ мостъ. На генерала Коссаговецкаго возлагалась охрана пространства вплоть до Ляохэ, при чемъ ему надлежало сообразоваться съ Дембовскимъ. Генераль Рененкампфъ на лѣвомъ флангѣ долженъ былъ наступать къ Далинскому перевалу и къ верхнему теченію Тайцзыхэ, а полковникъ Мадритовъ—поддерживая съ нимъ связь—двигаться по направленію на Саймацзы.

Всѣ эти общія указанія имѣлось въ виду дополнить въ послѣдствіи болѣе подробными приказаніями. Управленія арміею при помощи директивъ не практиковалось вовсе. Само собой разумѣется, что практиковавшееся русскимъ главнокомандующимъ стѣсненіе самостоятельности частныхъ начальниковъ не могло не отразиться на дѣятельности кавалеріи.

Идея плана русскихъ операцій сводилась къ тому, чтобы отбросить правый, относительно слабый, флангъ японцевъ, а затѣмъ атаковать японскія позиціи у Янтайскихъ копей съ охватомъ ихъ лѣваго фланга. Находившійся за середи-

ною арміи резервъ долженъ былъ въ случаѣ надобности заполнить прорывъ, могущій образоваться въ центрѣ, или же поддержать тотъ или другой флангъ.

Кавалерія была раздроблена совершенно. Несмотря на общій ея составъ въ 143 эскадрона и сотни, наибольшее число послѣднихъ, соединенныхъ въ одинъ отдѣльный отрядъ, не превосходило 16-ти, находившихся у Любавина. Кромѣ того часть кавалерійскихъ частей была перемѣшана, а часть изъ нихъ импровизована.

Повидимому, имѣвшіяся у Куропаткина свѣдѣнія о силахъ противника заставили его отказаться отъ наступленія правымъ флангомъ, на которомъ, вслѣдствіе его равниннаго характера, онъ могъ бы использовать свое превосходство въ кавалеріи. Этимъ однако вовсе не объясняется, почему 52 сотни были направлены въ горы, „почти непроходимыя для пѣхоты и совершенно недоступныя для конницы“.

Въ составъ отрядовъ — Западнаго и Дембовскаго было назначено около 56-ти сотенъ, изъ которыхъ только два полка и двѣ бригады образовывали самостоятельную кавалерію. Между тѣмъ именно здѣсь должна была находиться главная масса кавалеріи, сведенная въ дивизіи и поддержанная сильною артиллеріею съ пулеметами. На нее слѣдовало бы возложить дѣйствія на лѣвомъ флангѣ и въ тылу японцевъ съ тѣмъ, чтобы удержать ихъ на мѣстѣ. Въ это время лѣвый русскій флангъ, составленный изъ пѣхоты, долженъ былъ бы нанести имъ окончательное пораженіе.

На самомъ же дѣлѣ, какъ будетъ видно изъ дальнѣйшаго изложенія, кавалерія, входившая въ составъ западнаго фланга, приняла „выжидательное положеніе“, т. е. попросту бездѣйствовала въ то время, когда конница, находившаяся въ горахъ на востокъ была по мѣстнымъ условіямъ не въ силахъ рѣшить наступательную задачу. Кромѣ того, оставленные въ тылу русскія силы были слишкомъ значительны.

Наступленіе русскихъ началось 22 сентября (5 октября). Къ этому времени японскія войска были раздѣлены на двѣ арміи или, вѣрнѣе, группы. Первая, находившаяся на правомъ флангѣ, числила въ своемъ составѣ въ видѣ самостоятельной кавалеріи 8 эскадроновъ 2-й кавалерійской бригады, усиленныхъ шестью пулеметами; при второй же находилось 1-й кавалерійской бригады — 12 эскадроновъ;

которой были приданы 1 батальонъ и 6 пулеметовъ. Всего въ японской арміи состояло 164—170 батальоновъ, 50 эскадроновъ, 558 орудій и 18 пулеметовъ, общею численностью въ 170,000 штыковъ и сабель. Такимъ образомъ численное превосходство находилось на сторонѣ русскихъ.

Русское наступленіе не было неожиданно для японцевъ. Еще въ серединѣ сентября въ штабѣ японскаго главнокомандующаго были увѣрены, что русскіе собираются атаковать правый флангъ. Донесенія, полученныя 23 сентября (6 октября), подтвердили это предположеніе. Вслѣдствіе этого на слѣдующій день 2-й кавалерійской бригадѣ было приказано произвести развѣдку лѣваго русскаго фланга. 25-го (8) отрядъ Рененкампа оттѣснилъ этапный батальонъ, но продвинуться дальше не могъ. Затѣмъ на слѣдующій день ему, при поддержкѣ 6-й Восточно-Сибирской стрѣлковой дивизіи, удалось занять высоту Майсанъ, составляющую передовую позицію Сакисана. Въ это время забайкальцы Любавина обошли правый флангъ японцевъ и, переправившись черезъ Тайцзыхэ, прервали телеграфное сообщеніе противника. Любавину пришлось ограничиться обстрѣливаніемъ непріятельскихъ позицій своими четырьмя орудіями, такъ какъ Рененкампъ отказалъ ему въ высылкѣ пѣхоты на поддержку. Въ это же время вправо отъ Рененкампа сибирскіе казаки безуспѣшно атаковали Далинскій переваль. Между тѣмъ Забайкальская бригада Мищенки и 4-й Сибирскій армейскій корпусъ были вдвинуты въ промежутокъ, образовавшійся между Восточнымъ и Западнымъ отрядами.

27 сентября (10 октября) Любавинъ снова тщетно пытался продвинуться вдоль южнаго берега Тайцзыхэ. Съ цѣлью задержать его была вытребована обратно 2-я кавалерійская бригада, которая однако въ этотъ день не вступила въ бой. Японцамъ удалось вновь занять Майсанъ и остальные утраченныя ими позиціи, которыя затѣмъ и остались въ ихъ власти.

Однако, не взирая на это, положеніе японцевъ на правомъ флангѣ было весьма тяжелое, такъ какъ при растянутости ихъ позицій управлять войсками было почти невозможно. Вслѣдствіе слабости силъ имъ зачастую приходилось выводить роты изъ боевыхъ линій и направлять ихъ на угрожаемые пункты.

Между тѣмъ Ояма, сознавая, что даже не обладая численнымъ превосходствомъ, не слѣдуетъ позволять противнику захватить починъ въ свои руки, рѣшилъ самъ перейти въ наступленіе. Это рѣшеніе доказываетъ его военныя способности и изъ него видна разница между способами веденія операций, принятыми на обѣихъ сторонахъ.

Задерживая послѣдними резервами русскихъ на своемъ правомъ флангѣ, японцы выполнили охватъ лѣвымъ флангомъ. Въ данномъ случаѣ опять-таки видна разница въ способѣ веденія боя у нихъ и у русскихъ; послѣдніе никогда не рѣшались ввести въ дѣло послѣднюю винтовку съ тѣмъ, чтобы добиться побѣды, и не сумѣли использовать для этого свою кавалерію.

28 сентября (11 октября) японскій батальонъ переправился черезъ Тайцзыхэ, вынудивъ Любавина и сибирскихъ казаковъ отойти. На слѣдующій день батальонъ этотъ отступилъ и русскіе снова заняли свои прежнія позиціи. Но въ это время незамѣтно подошла 2-я японская кавалерійская бригада, открывшая имъ въ тылъ ружейный и пулеметный огонь и заставившая ихъ окончательно отойти къ востоку.

Утомленная до крайности боями, пѣхота Рененкампа и 3-го Сибирскаго армейскаго корпуса, не получивъ приказанія свыше, также начала отступать и такимъ образомъ наступленіе лѣваго русскаго фланга окончилось неудачей. Изнуренные не менѣе русскихъ, японцы не преслѣдовали, а ограничились только высылкою разъѣздовъ.

Бои на восточномъ флангѣ въ высокой степени поучительны. Если не принимать во вниманіе, что задача, возложенная въ горной мѣстности на кавалерію, не отвѣчала ея свойствамъ и потому, вообще говоря, была ей не подъ силу, то наступленіе Любавина можетъ служить образчикомъ того, какъ вѣроятнѣе всего будетъ дѣйствовать этотъ родъ оружія въ большомъ бою. Съ другой стороны, дѣйствія японской кавалерійской бригады могутъ служить примѣромъ того, какими средствами возможно парировать наступленіе крупныхъ кавалерійскихъ частей въ тѣхъ случаяхъ, когда мѣстность не допускаетъ встрѣтить ихъ въ конномъ строю. Кромѣ того, выносишь впечатлѣніе, что успѣха можно ожи-

дать только отъ дѣятельности крупныхъ частей, кавалерія же Любавина была слишкомъ слаба для того, чтобы выполнить возложенное на нее порученіе.

Въ центрѣ бригада Мищенки приняла 28-го (11) участіе въ довольно слабо веденной контрѣ-атакѣ противъ японцевъ, и затѣмъ, не оказавъ серьезнаго сопротивленія, отошла въ сѣверо-восточномъ направленіи. Въ образовавшійся, вслѣдствіе этого, между Восточнымъ и Западнымъ отрядами прорывъ, направилось три полка японской гвардіи, исполнившіе затѣмъ захожденіе налѣво къ позиціи 4-го Сибирскаго корпуса. Прикрытіе тыла и фланга этихъ полковъ было возложено на два полка дивизионной кавалеріи подъ общимъ начальствомъ полковника Каза.

Между тѣмъ на западномъ флангѣ наступала 1-я японская кавалерійская бригада къ Сандепу и выяснила, что въ Чжантанѣ находится сильный русскій отрядъ. Несмотря на поддержку частями Дембовскаго, послѣдній тщетно старался выбить ее изъ Сандепу. Японская бригада приковала къ мѣсту отрядъ Дембовскаго и Кавказскую конную бригаду, въ дѣйствіяхъ которыхъ, повидимому, не было единства. Затѣмъ 30 сентября (13 октября) та же бригада отбила въ пѣшемъ строю атаку русской кавалеріи, въ то время какъ 17-й армейскій корпусъ отступалъ къ Шахэ.

Несмотря однако на это, русскіе на этомъ флангѣ еще нѣсколько разъ пытались перейти въ наступленіе. Вслѣдствіе отсутствія единства всѣ эти попытки постигла неудача. Такъ, напримѣръ, наступленіе 6-го Сибирскаго корпуса не было поддержано находившимися западнѣе его отрядомъ Дембовскаго и кавалеріею. Послѣдняя даже не могла воспрепятствовать 1-й японской кавалерійской бригадѣ обстрѣлять правый флангъ корпуса орудійнымъ огнемъ. Не добившись никакихъ результатовъ, корпусъ къ вечеру отошелъ на свою прежнюю позицію.

3 (16) октября русскимъ удалось одержать частный успѣхъ въ центрѣ, завладѣвъ вновь Путиловскою и Новгородскою сопками и захвативъ у японцевъ 14 орудій и пулеметовъ.

Такъ какъ русскіе не развили этотъ успѣхъ, то благодаря ему опасность, угрожавшая центру, была устранена, но общее положеніе не измѣнилось въ ихъ пользу и имъ только и

оставалось озаботиться приведениемъ въ порядокъ своихъ частей. Вслѣдствіе чрезвычайнаго утомленія японцевъ, послѣднее удалось русскимъ. Маршалъ Ояма считалъ переходъ свой въ наступленіе законченнымъ; Куропаткинъ же, хотя и намѣревался черезъ нѣсколько дней снова перейти къ активнымъ дѣйствіямъ, но затѣмъ отказался отъ своего плана. Оба противника приступили къ усиленію своихъ позицій на Шахэ.

Такимъ образомъ пока, какъ было изложено выше, русская кавалерія восточнаго фланга безусловно старалась выполнить данную ей непосильную задачу, конница западнаго фланга, несмотря на благопріятную для дѣйствій обстановку, оказалась не на должной высотѣ и даже не оказала японцамъ серьезнаго сопротивленія. Начальники японскихъ бригадъ сумѣли извлечь изъ находившихся подъ ихъ начальствомъ частей всю ту пользу, которую оказалось возможнымъ. 1-я бригада съ успѣхомъ охраняла лѣвый флангъ японской арміи во время боя, а затѣмъ удержала на мѣстѣ превосходныя силы противника. 2-я бригада дѣятельно развѣдывала передъ лѣвымъ русскимъ флангомъ.

Выше уже были указаны причины, воспрепятствовавшія повидимому, русскимъ извлечь возможные выгоды изъ ихъ превосходства въ кавалеріи. Ходъ событій подтверждаетъ, что будь у русскихъ на западномъ флангѣ сильная, хорошо организованная и подготовленная кавалерія, имѣющая во главѣ энергичнаго начальника, при условіи, что главнокомандующій пользовался бы ею правильно, исходъ боя несомнѣнно былъ бы для нихъ совершенно иной.

Мукденскаго сраженія мы коснемся лишь настолько, насколько это необходимо для выясненія той роли, которую кавалерія можетъ играть во время преслѣдованія.

Отмѣтимъ, что 20 февраля (4 марта) двѣ японскія кавалерійскія бригады, находившіяся на лѣвомъ японскомъ флангѣ, обходившемъ русскій правый, были сведены въ дивизію.

Наканунѣ, т. е. 19 (3) числа японской кавалеріи, поддержанной двумя батальонами, удалось, дѣйствуя въ пѣшемъ

строю, отгѣснить русскую пѣхотную бригаду и Забайкальскую казачью дивизию въ сѣверо-восточномъ направленіи ¹⁾).

У русскихъ во время этой операціи замѣчается обычное раздробленіе кавалеріи.

До сихъ поръ во всѣхъ сраженіяхъ, бывшихъ неудачными для русскихъ, послѣднимъ удавалось отступить своевременно и устранить возникавшій безпорядокъ. Къ тому же японцы, будучи до крайности утомленными и не имѣя достаточно кавалеріи, не были въ состояніи вести энергичное преслѣдованіе.

Въ ночь съ 23 на 24 февраля (7 на 8 марта) русскіе начали отступать со своихъ позицій, находившихся къ югу отъ Мукдена, и движеніе ихъ продолжалось въ теченіе всего 24 (8) числа. За исключеніемъ II арміи, путь отступленія которой обозначался брошенными повозками, оружіемъ и снаряженіемъ, войска отошли въ порядкѣ и такъ какъ японцы ихъ не тѣснили, то порядокъ былъ скоро восстановленъ ²⁾).

Утромъ 24 февраля (8 марта) генераломъ Куроки, находившимся противъ центра, была объявлена слѣдующая директива: „Прежде всего необходимо прорвать расположеніе противника въ пространствѣ между Мукденомъ и Фушунемъ. Поэтому всѣ дивизіи должны наступать съ возможною быстротою, не взирая на потери, съ тѣмъ чтобы еще сегодня достигнуть Хунхэ. На мелкіе непріятельскіе отряды не слѣдуетъ вовсе обращать вниманія“.

¹⁾ Непонятно, собственно, о какомъ боѣ говоритъ авторъ; если онъ подразумѣваетъ бригаду Биргера, столкнувшуюся съ японцами у Дафашена, то у него допущены крупныя ошибки, такъ какъ бой этотъ имѣлъ мѣсто не 19, а 18 числа и забайкальцы въ немъ не участвовали.

(Примѣч. перевод.)

²⁾ Въ данномъ случаѣ опять таки у автора фактическая неточность, какъ такъ судя по числамъ, онъ говоритъ объ отходѣ нашихъ III и I армій отъ Шахейскихъ позицій къ Хунхэ. Въ этомъ отходѣ II армія не могла участвовать, ибо находилась къ западу отъ Мукдена. Поэтому непонятно о какихъ брошенныхъ повозкахъ, оружіи и снаряженіи онъ говоритъ. Всѣ эти предметы обозначили путь отступленія арміи позднеѣ, во время ея движенія къ Тѣлину.

(Примѣч. перевод.)

Въ это же время 3-я японская дивизія, обошедшая правый русскій флангъ, получила приказаніе, во что бы то ни стало, отбросить находившіяся противъ нея войска и отрѣзать русскимъ путь отступленія. Послѣднимъ однако удалось сохранить въ теченіе 25 (9) числа путь этотъ за собою. Въ этотъ день двигались на сѣверъ обозы, лазареты и отвоzilся подвижной составъ желѣзной дороги.

Части русскихъ войскъ были перемѣшаны до крайности. На правомъ японскомъ флангѣ гвардейскій кавалерійскій полкъ захватилъ обозы.

Наибольшую опасность для пути отступленія русскихъ представляли наступавшія съ запада вторая и третья арміи. Здѣсь же находилась большая часть русской кавалеріи.

Рѣшительное вліяніе на исходъ сраженія оказала четвертая японская армія, прорвавшая русское расположеніе восточнѣе Мукдена и захватившая много плѣнныхъ. Въ это время русскія войска въ перемѣжку съ артиллерією и обозами отступали по направленію къ Тѣлину. Появленіе японской артиллеріи южнѣе ст. Хушитай и нѣсколькихъ сотъ хунхузовъ между ст. Синтайца и дер. Илу вызвало панику.

Венгерскій ротмистръ Спайцъ, описывая ¹⁾ это отступленіе свидѣтелемъ котораго онъ былъ, между прочимъ говоритъ, что, будь у японцевъ нѣсколько кавалерійскихъ дивизій, поддержанныхъ артиллерією и пулеметами и предводимыхъ энергичнымъ начальникомъ, то отступленіе могло бы закончиться полнымъ уничтоженіемъ арміи.

Судя по тому впечатлѣнію, которое произвело на русскихъ появленіе нѣсколькихъ всадниковъ, легко представить себѣ, что могла бы надѣлать крупная кавалерійская часть. Отъ послѣдней зависѣло бы сдѣлать побѣду японцевъ полною и не только превратить ее въ „Седанъ“ для русскихъ, но и дать японцамъ возможность диктовать побѣжденнымъ условія мира. Но такъ какъ кавалеріи не было, то русскимъ удалось поразительно быстро привести свою армію въ порядокъ и пополнить ее. Вслѣдствіе этого она, расположившись на новой позиціи, весьма скоро была опять равносильна японской.

¹⁾ Въ книгѣ „Съ казаками въ Манчжуріи“.

Этимъ же объясняется разочарованіе, испытанное японскимъ народомъ при заключеніи мира, который не далъ ему столь желанной контрибуціи.

Судя по намѣренію японцевъ сформировать еще въ мирное время восемь кавалерійскихъ дивизій, они по достоинству оцѣнили значеніе конницы.

Если до сихъ поръ, основываясь на опытѣ войны 1870—1871 года, считали, что вслѣдствіе усовершенствованія оружія, роль кавалеріи во время преслѣдованія уменьшилась, то, очевидно, не принимали во вниманіе возможности, чтобы бои продолжались нѣсколько дней. Между тѣмъ при современныхъ массовыхъ арміяхъ нужно ожидать, что въ будущемъ бои будутъ длиться по нѣскольку дней и повлекутъ за собою полное истощеніе физическихъ силъ, къ которому у побѣжденнаго присоединится также и упадокъ духа.

До чего можетъ дойти послѣдній, показываетъ отступленіе итальянцевъ послѣ боя у Адуй, когда абиссинскіе всадники прямо вѣзжали въ колонну итальянцевъ и, не встрѣчая ни малѣйшаго сопротивленія, прикалывали ихъ.

Во всякомъ случаѣ событія во время отступленія русскихъ доказали, что, въ настоящее время болѣе чѣмъ когда либо, первоклассная кавалерія является тѣмъ родомъ оружія, который можетъ довершить пораженіе преслѣдованіемъ.

Остается бросить еще бѣглый взглядъ на предпріятія крупныхъ кавалерійскихъ частей противъ сообщеній, т. е. на, такъ называемые, со временъ Стюарта — „рейды“.

Во всякомъ случаѣ не подлежитъ сомнѣнію, что въ будущихъ кампаніяхъ, когда бои, вѣроятно, будутъ продолжаться въ теченіе нѣсколькихъ дней, значеніе подобныхъ предпріятій должно возрасти, такъ какъ при громадномъ расходѣ огнестрѣльныхъ припасовъ и необходимости постоянного подвоза продовольствія, всякій перерывъ сообщеній, на болѣе или менѣе продолжительное время, грозитъ кризисомъ для арміи.

Прежде всего остановимся на набѣгѣ Мищенки на Инкоу.

Послѣ паденія Портъ-Артура русскіе должны были ожидать, что освободившіяся войска Ноги будутъ направлены къ арміи, расположенной на Шахэ. Съ цѣлью задержать дви-

женіе этихъ войскъ и прервать подвозъ всего необходимаго къ арміи, былъ предпринять набѣгъ на тылъ японцевъ. Затѣмъ, воспользовавшись временною слабостью армій, стоявшихъ противъ русскихъ позицій и перерывомъ къ нимъ подвоза, предполагалось перейти въ наступленіе противъ ихъ лѣваго фланга съ тѣмъ, чтобы оттѣснить ихъ отъ коммуникаціонной линіи.

Такимъ образомъ на кавалерію возлагалась важная задача, могущая оказать вліяніе на исходъ всей кампаніи.

Предоставленныя съ этою цѣлью въ распоряженіе Мищенко силы (16 эскадроновъ, 53 сотни, 4 конно-охотничьихъ команды, 2 орудія и 4 пулемета), были съ одной стороны настолько внушительны, что могли преодолѣть любое препятствіе, но съ другой онѣ были настолько громоздки, что далеко не всѣ части могли принять непосредственное участіе въ дѣлѣ, и что сохраненіе предпріятія въ тайнѣ становилось невозможнымъ.

Слишкомъ большой составъ отряда и главнымъ образомъ придача ему 1500 вьюковъ съ продовольствіемъ, излишнимъ въ богатой средствами мѣстности, были главными причинами неудачи всего предпріятія.

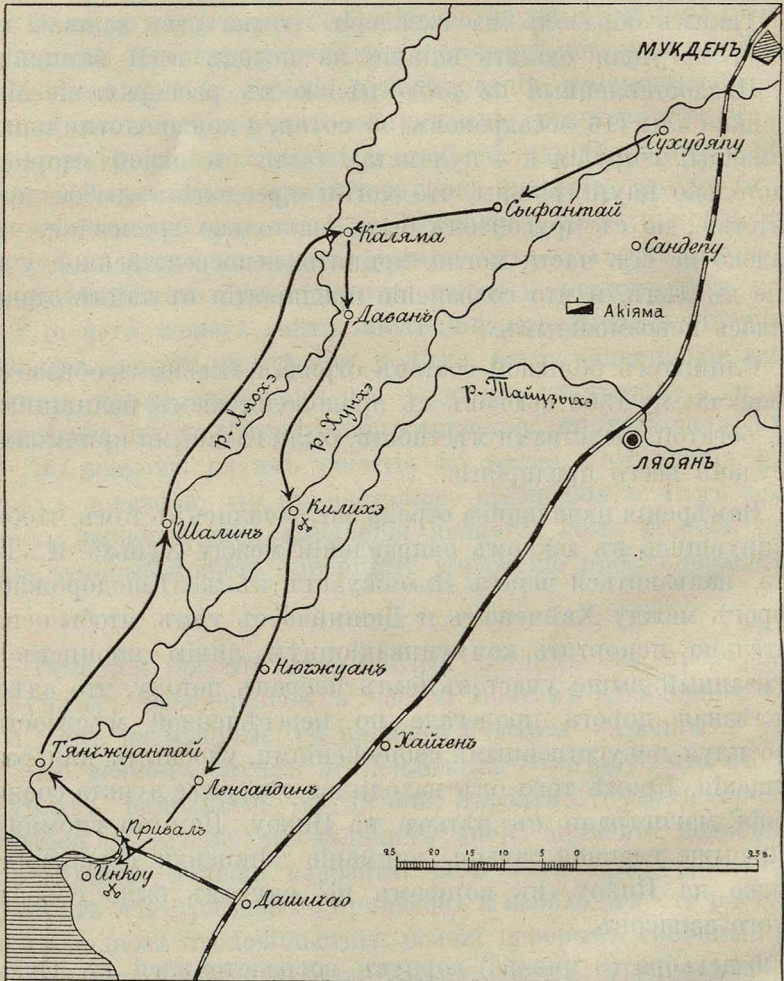
Намѣренія начальника отряда заключались въ томъ, чтобы, двинувшись въ южномъ направленіи между Хуньхэ и Ляохэ, направиться черезъ Ньючжуангъ къ желѣзнодорожной дорогѣ между Хайченомъ и Дашицао съ тѣмъ, чтобы основательно испортить коммуникаціонную линію японцевъ ¹⁾. Указанный выше участокъ былъ избранъ потому, что здѣсь желѣзная дорога пролежала по пересѣченной мѣстности, изобилуя искусственными сооруженіями, удобными для разрушенія. Кромѣ того онъ находился сѣвернѣе пункта соединенія магистрали съ вѣткою на Инкоу. Помимо упомянутой выше главной задачи, вниманіе Мищенко обращалось также на Инкоу, въ которомъ по слухамъ было собрано много запасовъ.

26 декабря (8 января) корпусъ сосредоточился въ Сухудяцу въ 20 верстахъ къ юго-западу отъ Мукдена и въ два перехода достигъ Килихэ, гдѣ ему пришлось, съ потерей

1) Схема № 4.

6 офицеровъ и 35 нижнихъ чиновъ, форсировать переправу черезъ Хунхэ. Дальнѣйшее движеніе совершалось также медленно. 29 (11) колонна дошла до Ньючжуанга, изъ котораго безъ боя отошли двѣ находившіяся тамъ резервныя роты. Здѣсь Мищенко измѣнилъ свой первоначальный планъ.

Схема № 4.



и вмѣсто желѣзной дороги направился главными силами на Инкоу. Причину этого рѣшенія, вѣроятно же всего надо искать въ томъ, что Хайченъ оказался занятымъ отрядомъ въ 1500 человекъ, а Дашичао еще нѣсколько большими силами. Какъ

бы тамъ ни было, нѣсколькихъ тысячъ японскихъ резервныхъ войскъ оказалось достаточнымъ, чтобы вынудить генерала, имѣвшаго подъ своимъ начальствомъ 9000 всадниковъ, 22 орудія и 4 пулемета, отказаться отъ главной цѣли своихъ дѣйствій въ пользу второстепенной. Таковою во всякомъ случаѣ было Инкоу, въ которомъ хоть и находились большіе запасы, но которое было расположено на этапной линіи второстепеннаго значенія. Къ главному объекту дѣйствій, желѣзной дорогѣ, онъ направилъ нѣсколько офицерскихъ разъѣздовъ, которые хотя и разрушили ее въ нѣсколькихъ мѣстахъ, но настолько неосновательно, что движеніе оказалось прерваннымъ только на шесть часовъ.

Выступивъ изъ Ньючжуанга 29-го (11-го), колонна въ тотъ же день къ вечеру достигла Ленсандина, находящагося въ 22-хъ верстахъ отъ Инкоу. Выступивъ утромъ на слѣдующій день изъ Ленсандина, колонна остановилась по пути на привалѣ, такъ какъ Мищенко рѣшилъ атаковать Инкоу только съ наступленіемъ темноты. Такъ какъ отрядомъ не были своевременно приняты мѣры для разрушенія вѣтки, отходившей отъ Инкоу къ востоку, то на глазахъ у русскихъ по ней прослѣдовало къ этому пункту два батальона, усилившіе его гарнизонъ.

Минута удобная для внезапнаго нападенія была упущена, и японцы были къ нему подготовлены, когда русскіе въ 5 часовъ дня открыли артиллерійскій огонь. Послѣ этого, не произведя предварительной рекогносцировки, они двинулись въ атаку. Для производства послѣдней было сгѣшено 19 эскадроновъ и сотенъ разныхъ полковъ ¹⁾.

Три сотни были оставлены въ прикрытіи коноводовъ, такъ что въ атакѣ принимало участіе только 16 эскадроновъ и сотенъ. Послѣдняя была произведена въ темнотѣ. Это обстоятельство, въ связи съ непривычкою драться такими крупными частями, привело къ тому, что уже послѣ первыхъ же перебѣжекъ люди перемѣшались; затѣмъ они наткнулись на проволочныя загражденія и встрѣтили упорное

¹⁾ Объясненіемъ сформированія такого сборнаго отряда авторъ считаетъ желаніе дать возможность всѣмъ командирамъ полковъ получить награды. На самомъ дѣлѣ причина крылась въ назначеніи общимъ начальникомъ лица, которое было похоже полковыхъ командировъ.

сопротивленіе. Все это привело части въ замѣшательство и, потерявъ 17 офицеровъ и 183 нижнихъ чина, пришлось отказаться отъ задуманнаго предпріятія.

Получивъ свѣдѣнія о томъ, что Ньючжуангъ занятъ пятью батальонами, Мищенко двинулся обратно другою дорогою.

Столкнувшись 1 (14) января съ японскимъ пѣхотнымъ отрядомъ и потерявъ при этомъ еще 4-хъ офицеровъ и 41 нижняго чина, отрядъ 3 (16) числа подошелъ къ передовымъ частямъ, высланнымъ отъ арміи ему навстрѣчу.

Такъ окончилось предпріятіе, которое въ случаѣ удачи покрыло бы русскую кавалерію славою; оно рушилось вѣдствіе неправильной организаціи и отсутствія энергіи у исполнителей. Сравнительно съ гарнизономъ Инкоу, часть, назначенная для атаки и составлявшая не болѣе четверти всѣхъ силъ, была слишкомъ слаба. Повторить предпріятіе не рѣшились.

Такъ какъ занятіе Инкоу не имѣло рѣшающаго значенія, то совершенно понятно, что Мищенко съ этою цѣлью не ввелъ въ дѣло всѣ свои войска. Иначе обстояло бы дѣло, если бы вопросъ шелъ о капитальномъ разрушеніи японской коммуникаціонной линіи.

Японцамъ снова пришлось испытать на себѣ всю невыгоду недостатка кавалеріи, одною изъ важнѣйшихъ задачъ которой было бы встрѣтить серьезную опасность, угрожавшую ихъ арміи.

Нельзя не обратить вниманіе на то, что безусловно храбрый и пользовавшійся въ арміи заслуженною прекрасною репутаціею генераль Мищенко въ данномъ случаѣ не проявилъ кавалерійскихъ способностей. Весьма возможно, что причину этого слѣдуетъ искать въ томъ, что онъ до послѣдняго назначенія передъ войною служилъ въ артиллеріи. Приходится постоянно убѣждаться, что выдающійся кавалерійскій начальникъ долженъ обладать особыми способностями и рѣшимостью въ случаѣ надобности „сжечь свои корабли“. Изъ тѣхъ качествъ, которыми обладалъ Стюартъ, у Мищенки была налицо только личная храбрость. Впрочемъ, какъ видно изъ разсмотрѣнія втораго набѣга, предпринятаго въ маѣ 1905 года, незадолго до заключенія мира, его способности постепенно развивались.

Во время этого набѣга въ составъ его отряда входили 45 сотенъ, 6 орудій и два пулемета. Ему было приказано обойти лѣвую группу японскихъ армій съ тыла, развѣдать ея расположеніе и произвести возможно болѣе серьезныя разрушенія. Обходя сильныя непріятельскія позиціи, заслоняясь огнемъ отъ слабыхъ отрядовъ и атакуя отступавшихъ, отряду удалось 3 (15) мая прорвать передовое расположеніе японцевъ, произвести многочисленныя разрушенія и продвинуться къ Ляохэ въ 80-ти верстахъ у нихъ въ тылу. Набѣгъ далъ весьма серьезные результаты, такъ какъ выяснилъ все расположеніе японцевъ. Кромѣ того имъ былъ нанесенъ весьма существенный матеріальный вредъ: 2 роты были уничтожены, взято два пулемета и 234 человекъ плѣнныхъ.

Слѣдуетъ отмѣтить, что поискъ въ тылъ русскихъ, предпринятый японцами незадолго до Мукденскаго сраженія, несмотря на то, что въ немъ приняло участіе только два эскадрона (280 всадниковъ), далъ гораздо болѣе серьезные результаты, чѣмъ описанные выше большіе рейды. Этотъ слабый отрядъ обошелъ русскій флангъ и двигался исключительно по ночамъ, отдыхая днемъ. Благодаря этому ему удалось незамѣтно подойти къ мосту у Гунжулина въ 200 верстахъ сѣвернѣе Тѣлина. Онъ напалъ на отрядъ, охранявшій мостъ отвлекъ его вниманіе и въ то же время одинъ изъ высланныхъ развѣздовъ взорвалъ мостъ.

Сообщеніе оказалось прерваннымъ. Въ главной квартирѣ царствовало безпокойство. Куропаткинъ выслалъ для усиленія охраны желѣзной дороги бригаду пѣхоты и Донскую казачью дивизію, ослабивъ себя такимъ образомъ непосредственно передъ Мукденскимъ сраженіемъ на 8000 человекъ. Не слѣдуетъ однако забывать, что столь успѣшный результатъ набѣга въ значительной степени объясняется также помощью, оказанною японцамъ хунхузами и мѣстнымъ населеніемъ.

Во всякомъ случаѣ при проектированіи предпріятій вродѣ упомянутыхъ выше, необходимо взвѣшивать, что мелкіе отряды, могущіе легче скрыть свои движенія, имѣютъ за частую больше шансовъ успѣха, чѣмъ крупныя.

Изъ всего изложеннаго выше позволительно прійти къ слѣдующимъ общимъ выводамъ:

1) Въ тактическомъ отношеніи война въ Манчжуріи является мало поучительною для кавалеріи.

2) На такой пересѣченной мѣстности какъ въ окрестностяхъ Саймацзы, отъ развѣдки кавалеріи нельзя ожидать особо крупныхъ результатовъ. Но даже и при этихъ условіяхъ она можетъ кое-чего достигнуть, если будетъ тщательно сохранять соприкосновеніе съ непріателемъ, неотступно слѣдить за его передвиженіями и не прекращать развѣдку во время боевъ.

3) Во время боя кавалерія можетъ оказать рѣшающее вліяніе на его исходъ, если будетъ дѣйствовать крупными частями, на подходящей мѣстности, въ тылу или на флангѣ противника.

4) Послѣ современныхъ боевъ, продолжающихся въ теченіе нѣсколькихъ дней, даже такія устойчивыя и храбрыя войска какъ русскія, могутъ подвергнуться паникѣ при одномъ появленіи кавалеріи, а послѣдняя дастъ ей возможность превратить отступленіе въ бѣгство и полное уничтоженіе.

5) При чувствительности тыловыхъ сообщеній современныхъ массовыхъ армій, разрушеніе кавалеріею путей, служащихъ для таковыхъ, получаетъ еще большее значеніе чѣмъ прежде.

При этомъ однако является непремѣннымъ условіемъ, чтобы организація кавалеріи была безупречна, чтобы она была широко снабжена всѣми техническими средствами, служащими для поддержанія связи, и умѣла бы пользоваться ими, чтобы она въ совершенствѣ была обучена дѣйствіямъ въ пѣшемъ строю на пересѣченной мѣстности, чтобы она обладала высокими моральными качествами и чтобы во главѣ ея находились выдающіеся начальники, другими словами, чтобы кавалерія была первоклассною въ полномъ смыслѣ слова. Такою же кавалеріею въ Манчжуріи не располагала ни одна изъ воюющихъ сторонъ.

Вообще въ наши дни только первоклассная кавалерія окупаетъ производимые на нее расходы.

III - 11224

ВЫПУСКЪ IV.

АТАКИ ЯПОНЦЕВЪ во время войны въ Восточной Азіи 1904—1905 гг. Маіора германск. генер. штаба *Ф. Лютвица*. Съ 14 планами и 1 черт. въ текстѣ. Переводъ *К. Адариди*. 75 к.

... Все это изложено ясно, сжато и дѣловито...

... Книга маіора Лютвица заслуживаетъ полнаго вниманія.

«Развѣдчикъ» № 816.

... Большаго интереса заслуживаетъ вторая часть книги, гдѣ изложены тактическіе приемы, примѣнявшіеся различными родами оружія при атакахъ.

Выводы *Ф. Лютвица* настолько цѣнны и существенны, что мы рекомендуемъ не только ознакомиться съ ними, но даже изучить ихъ офицеру, желающему быть въ курсѣ дѣла современной боевой подготовки войскъ.

Н. Х. «Офицерская жизнь» 1906 г. № 50.

ВЫПУСКЪ V.

ИЗЪ ЗАПИСОКЪ ОЧЕВИДЦА Мукденскихъ боевъ. Маіора *Бронсаръ-ф.-Шеллендорфа* съ отдѣл. картой окрестностей Мукдена. **Наступательныя дѣйствія пѣхоты** по опыту русско-японской войны. Маіора *Балма*. Извлечение *К. Адариди*. 50 к.

Авторъ даетъ нѣсколько крайне дѣльныхъ тактическихъ выводовъ. Итогъ таковъ: шаблоны не пригодны, они убиваютъ починъ, самостоятельность, энергію и мыслительныя способности исполнителей, т. е. тѣ именно качества, которыя болѣе всего нужны въ современномъ бою.

Успѣхъ зиждется не на формахъ, а на духѣ арміи, носителями котораго являются офицеры.

«Война и миръ» 1906 г. № 11.

ВЫПУСКЪ VI.

Дѣйствія пѣхоты въ освѣщеніи русско-японской войны. Капитана австрійской службы *Аладара Кнебеля ф.-Трейенишверта*. Извлечение *К. Адариди*. 40 к.

ВЫПУСКЪ VII.

МУКДЕНСКІЙ БОЙ 16—25 февраля. Изслѣдованіе капитана австрійскаго генеральнаго штаба *Рихарда ф.-Флека*, съ 6-ю чертежами. Переводъ *Н. Терлецкаго*. 40 к.

ВЫПУСКЪ VIII.

ИЗВЛЕЧЕНІЯ ИЗЪ СОЧИНЕНІЯ профес. капитана *Р. Менъэ*. О русско-японской войнѣ. Извлечение *А. К—в.* 60 к.

ВЫПУСКЪ IX.

ЛѢХОТА 1-й ЯПОНСКОЙ АРМІИ во время войны съ Россіей. Австрійской службы маіора *Адалберта Дани*. Извлечение *К. Адариди*. 30 к.

ВЫПУСКЪ X.

ЯПОНЦЫ ПОДЪ МУКДЕНОМЪ. Корреспон. *Барцини* въ итальянскую газету „Corriere della sera“. Переводъ *Ю. Лазаревича*. 1 р. 30 к.

ВЫПУСКЪ XI.

ЖОНИЦА въ восточно-азиатской войнѣ. Извлечение изъ труда ротмистра австрійской службы графа *Густава Врангеля*. Переводъ *Н. Сиверса*. 35 к.

ВЫПУСКЪ XII.

РАЗВѢДКА во время русско-японской войны. *Азатикуса*. Перев. *А. К—ъ*. 75 к.

ВЫПУСКЪ XIII.

МУКДЕНСКАЯ ОПЕРАЦІЯ въ условіяхъ современнаго театра войны. Извлечена изъ сочиненія *Эдмонда Ферри*. „Отъ Мукдена къ Нанси“. *А. К—ъ*. 25 к.

ВЫПУСКЪ XIV.

ПАДЕНІЕ ПОРТЪ-АРТУРА. Полковника *Клеманъ-де-Грандпре*. Переводъ полковника *А. М. Хвостова*. 1 р. 50 к.

ВЫПУСКЪ XV.

ИЗВЛЕЧЕНІЯ изъ 1-й части сочин. о русско-японской войнѣ полк. *Ф. Герча*. Швейцарск. военнаго агента при арміи Куроки. *А. К—ъ*. 2 р.

ВЫПУСКЪ XVI.

ИЗВЛЕЧЕНІЯ изъ выпусковъ 1-й серіи Австрійскаго военнаго журнала. *Штрефлера*. Съ 6-ю схемами въ текстѣ. *М. Г.*. 60 к.

ВЫПУСКЪ XVII.

ПОУЧИТЕЛЬНОСТЬ для кавалеріи войны въ Манчжуріи. *Пеле-Нарбоннъ*. Ген.-лейт. германской службы. Переводъ *А. К—ъ*. 45 к.

Слѣдующіе выпуски будутъ печататься по мѣрѣ выхода иностраннаго матеріала.

Изданіе В. А. БЕРЕЗОВСКАГО, Спб., Колокольн., 14.



2012403028