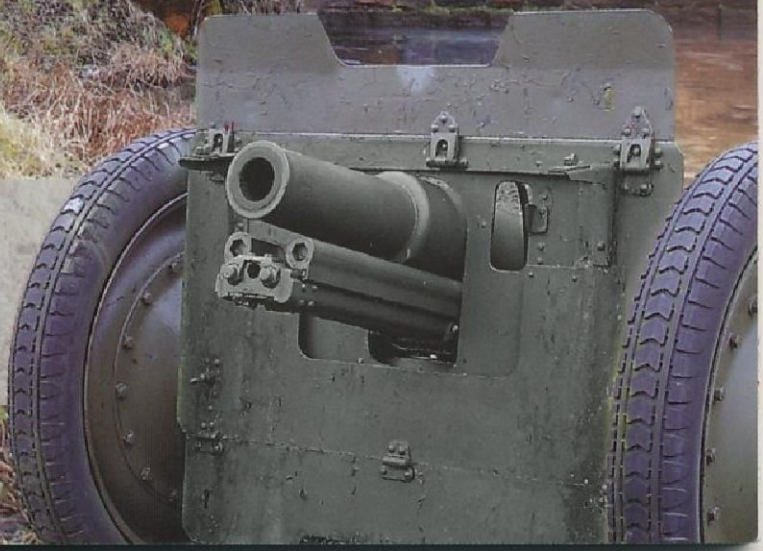


# ФОРТ V

И ДРУГИЕ ФОРТЫ  
БРЕСТСКОЙ КРЕПОСТИ

УНИКАЛЬНЫЕ ОБЪЕКТЫ  
ВОЕННОЙ ФОРТИФИКАЦИИ

Брест, 2009





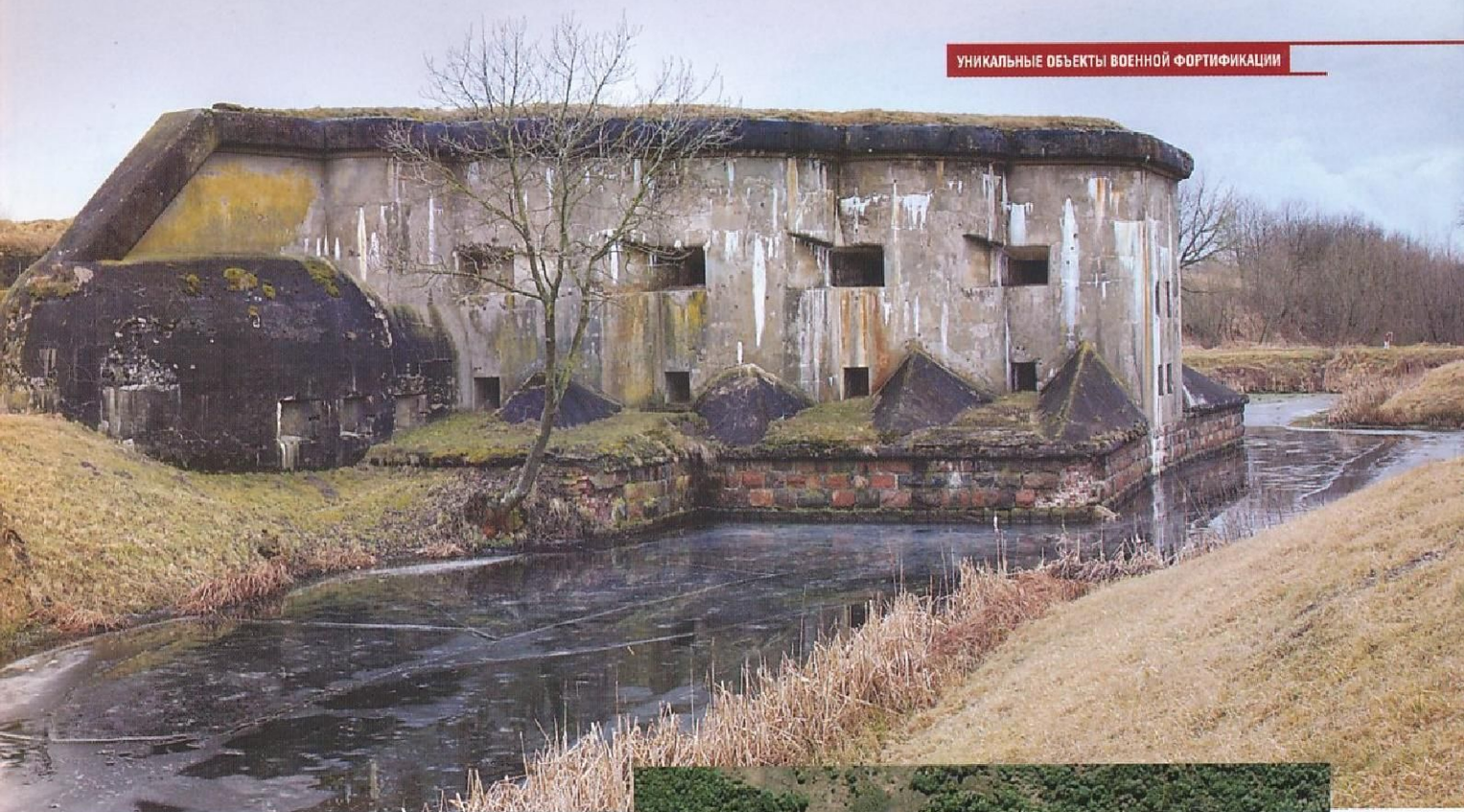
**Б**рестская крепость известна суровыми монументами, а также впечатляющими видами руин и сохранившихся укреплений Цитадели.

Многих это удивит, но в действительности на центральном острове и трех других островах — Западном, Южном и Северном — находится лишь малая часть той великой крепости, которая существовала у Буга в начале XX века. Примерно 90 процентов оборонительной мощи Брест-Литовской крепости приходилось на ее форты и промежуточные укрепления. Именно форты должны были вести главные сражения.

Поэтому за пределами Цитадели и предместных укреплений до наших дней сохранилось множество великолепных объектов. Это тоже Брестская крепость! Внешние сооружения заслуживают самого почетного места в истории военной фортификации. Они совершенно уникальны и даже сегодня поражают воображение концентрацией мощи и следами разрушений.

Мы проследим судьбу многих оборонительных сооружений, а знакомство с огромным наследством военных эпох уместно начать с форта № 5.





Вид горжевой части форта V с казармой и капониром горжи



Снимок форта V из космоса

## ФОРТ V

**Ф**орт № 5 (в дальнейшем — форт V) расположен в южной части Бреста, примерно в четырех километрах от Цитадели крепости. Если взглянуть на него с большой высоты, форт очертаниями чем-то напомнит космический корабль из киноэпопеи «Звездные войны». На самом деле перед нами — совершенная конструкция для войны на земле.

Слово «форт» имеет корень из латыни со значением «сильный, крепкий». По сути, форт — всего лишь укрепленная позиция. Со временем это простое определение обросло такими технологическими, тактическими и военными усовершенствованиями, что о простоте пришлось забыть. Форты, будучи

продолжением крепостей, дали название самостоятельному направлению военного искусства — фортификации.

Тем не менее, суть не изменилась. Форт начала XX века представляет собой выдвинутое вперед (от крепости) оборонительное сооружение закрытого типа, обладающее достаточно сильной артиллерией. Обычно-

Наблюдательный пункт



венно в фортах размещалось до 20 орудий разного калибра, которые можно отнести к классу средних и тяжелых пушек. Они составляли основу огневой мощи. Гарнизон, куда, кроме артиллерийской obsługi, включались пехотинцы, насчитывал примерно 250–300 человек. Эти люди могли находиться здесь неограниченное время, форты, как передовые части, всегда были готовы к бою и, конечно, тут были свои казармы, кухни, склады амуниции и т. д.

Самое главное — создавались мощнейшие укрепления. Создатели фортов стремились сполна реализовать известное правило классической войны: тот, кто наступает и тот, кто обороняется, несут весьма неодинаковые потери. Стандартом считается соотношение 4:1, но история полна примеров, когда бывало и 10:1 и даже 20:1!

Форт V был заложен в начале 80-х годов XIX века, его строительство продолжалось несколько лет. В 1888 году военный объект был сдан комиссии, в которую, помимо командования крепости Брест-Литовск, входили высокие чины военно-инженерного ведомства российского генштаба. Форт, на плане имевший пятиугольные формы, выглядел грозным оборонным оплотом, способным легко остановить и уничтожить пехотный полк.

Вид из артиллерийской амбразуры горжевого капонира на обводный канал и пешеходный мост. Как видно, сектор обстрела охватывает оба берега канала. На самом деле снаряды пушки, установленной здесь, «пробивали» и большую часть межфортового пространства в направлении соседнего форта IV. Обводной канал окружает форт V по всему периметру



## СХЕМА ФОРТА V



## УСЛОВНЫЕ ОБОЗНАЧЕНИЯ:

## ЗЕМЛЯНОЙ ПРОФИЛЬ

- 1 Обводный канал
- 2 Земляной вал
- 3 Земляная маска переднего капонира
- 4 Обваловка капонира горжи
- 5 Обваловка казармы горжи
- 6 Гласис

## БОЕВЫЕ СООРУЖЕНИЯ

- 1 Капонир горжи
- 2 Передний капонир
- 3 Полукапонир
- 4 Артиллерийские позиции на валу

→ Секторы обстрела

КОММУНИКАЦИИ И ПОМЕЩЕНИЯ  
ДЛЯ ЛИЧНОГО СОСТАВА

- 1 Казарма горжи
- 2 Потерна
- 3 Казематированные траверсы

## СОВРЕМЕННАЯ ИНФРАСТРУКТУРА

- 1 Автостоянка
- 2 Пешеходный мост
- 3 Туалет
- 4 Площадка вооружений
- 5 Выставка
- 6 Пункт продажи билетов

\* Словарик фортификационных терминов см. на стр. 19



Двухэтажный казематированный траверс в валу форта V с наблюдательным пунктом



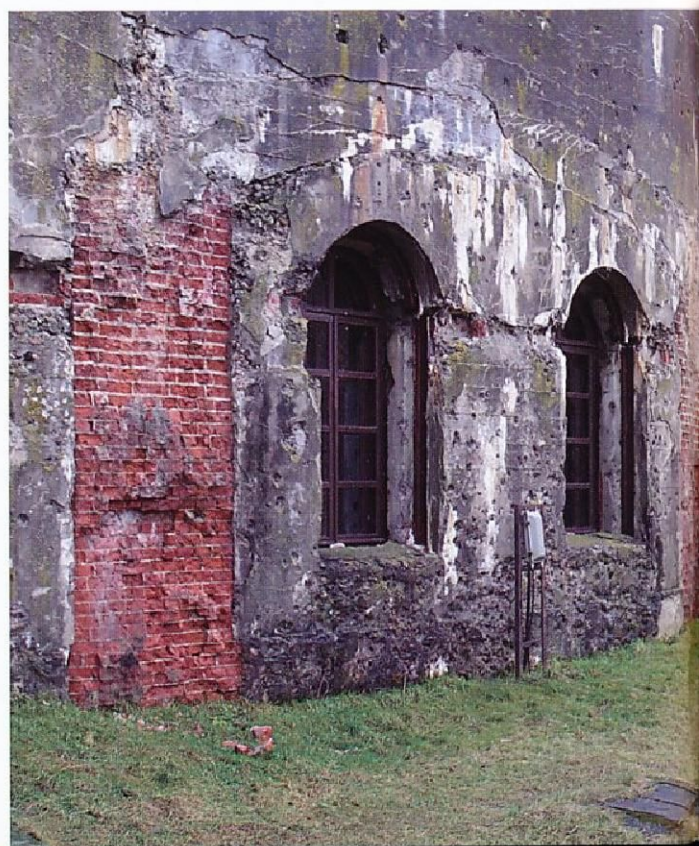
57-мм крепостная пушка Норденфельда образца 1892 г.

Внутренний коридор верхнего этажа казематированного траверса (боевого убежища-наблюдательного пункта)



В упрощенном виде сооружение, в основу которого лег типовой проект под названием «Казенный двухвальный», представляло собой сочетание земляных валов и 17 больших казематов. Казематы, имевшие сводчатый верх, сооружались из прочного красного кирпича — такого же, как в Брестской крепости. Стены имели почти метровую толщину, сверху укрепления дополнительно защищались толстым слоем грунта. Внутри казематов, устроенных в валах, хранились оружие и боеприпасы. В казарме располагались солдаты и офицеры. Снаружи форт V казался искусственным холмом с впадинами и подковообразными «горками» внутри. По периметру он был опоясан водным каналом глубиной до 3 м.

Как воевали такие форты? Когда разведка сообщала о приближении неприятеля, гарнизон, как правило, находился уже в полной боевой готовности. Орудия заранее выкатывались из казематов и без всяких механизмов, с помощью одной ручной силы, втягивались на вал. Наверху, на плоских площадках, устанавливались крепостные или полевые пушки (массой 1,5-3 тонны), обычно по две рядом. Каждый форт, постро-



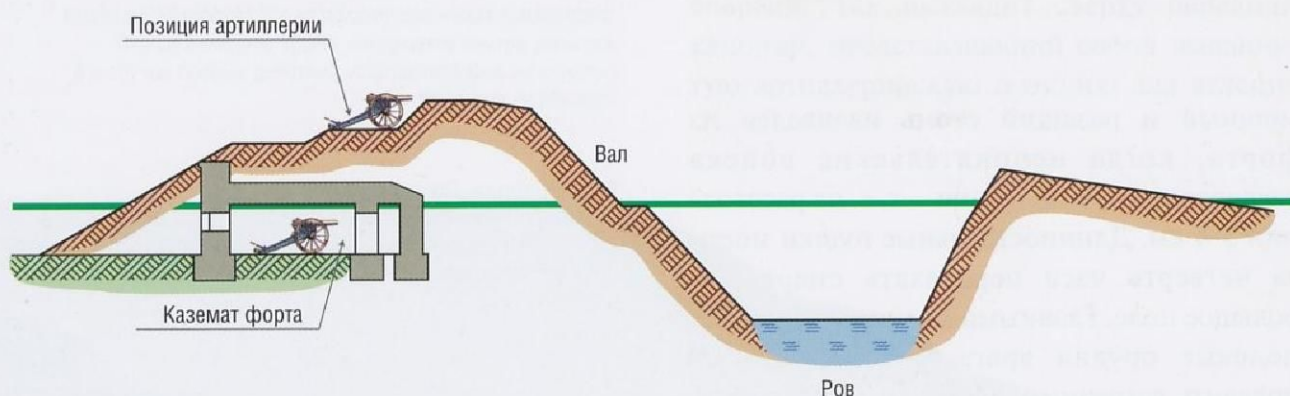


Трехдюймовые пушки на лафете Дурляхера в капонирае

енный по проекту «Казенного двухвального», имел так называемый передний капонир — главную артиллерийскую позицию. Она была ориентирована в направлении наиболее вероятного нападения. Здесь, внутри капонира, размещалась уже не пара артстволов, а целая батарея из 5-6 пушек — это помогало вести эффективный залповый огонь вдоль канала.

Форт стоял на открытой местности — все леса и заросли кустарников далеко перед ним загодя изводились. Артиллерия начинала огонь еще по походным порядкам врага — нарезные орудия батарей конца XIX века били на расстояние до 10 км. Однако самый

## Упрощенный профиль артиллерийского форта



Площадка артиллерийского вооружения времен Второй мировой войны — еще одна достопримечательность форта V







Внешний вал форта V с казематированными траверсами.  
Пушки в мирное время находились внутри укрытий,  
а в случае боевых действий устанавливались на огневых  
позициях вдоль вала

мощный и разящий огонь изливался из форта, когда неприятельские войска разворачивались для атаки – т. е. на расстоянии 3-4 км. Длинноствольные пушки могли за четверть часа перепачать снарядами большое поле. Главными их мишенями были полевые орудия врага. Если удавалось подавить встречный артиллерийский огонь, наступающая вражеская пехота имела мало шансов развить атаку: ее сметал огонь пушек, поддерживавших главный калибр

Расчет станкового пулемета системы «Максим» времен Первой мировой войны



Капонир горжи. Построен в 1911 г. по проекту военного инженера И.О. Белинского.  
Расчитан на ведение как артиллерийского огня, так и на использование стрелкового оружия



соседних укреплений. Если же неприятель все-таки достигал близких границ форта, из амбразур начинали стрельбу орудия малого калибра, выплескивавшие горячую стену шрапнели. Далее в бой вступала пехота, расположенная на переднем низком валу.

Форт V образца 1888 года, построенный капитаном инженерного управления Брест-Литовской крепости Ивановым, тем не менее, ныне сохранился лишь на чертежах. В начале XX века боевой функционал и внешний вид форта претерпели кардинальные изменения. Началась глубокая модернизация укрепления, проводившаяся с учетом самых передовых достижений русской и зарубежной военной мысли.

Давайте присмотримся к схеме форта V, помещенной на стр. 5. Форт превратился в наконецник стрелы с острой зазубриной спереди. Так выглядит сверху передний капонир, представляющий собой выдвинутую артиллерийскую позицию для ведения



И.О. Белинский (1876-1976 гг.).

Военный инженер, участник русско-японской, Первой мировой и Великой Отечественной войн. По его проекту и под его руководством осуществлялась модернизация форта V.

Белинский также построил форт литеры "Ж" Брест-Литовской крепости. В русской армии Иван Осипович Белинский дослужился до звания полковника. В 1943 году, в разгар Великой Отечественной, ему было присвоено звание генерал-майора инженерных войск Красной Армии

огня вдоль обводного канала. За ним располагается вал с пятью казематированными траверсами (поперечными отводами). Это убежище для расчетов орудий, которые стояли рядом по несколько стволов между каждым траверсом, и одновременно наблюдательные пункты. Казематированные траверсы на валу выполнены в двух уровнях: вверху, как сказано, — убежище, внизу — склады боеприпасов.

Тяжелая, «тухая» часть форта именуется горжей. Форт V имеет уникальный двухрусный горжевой капонир, приспособленный для ведения пушечного и винтовочного огня. Как правило, именно это мощное сооружение чаще всего встречается на фото, сделанных туристами. Ничего подобного нигде



Артиллерийская амбразура переднего капонира форта V. Орудие, находившееся внутри, простреливало сектор вдоль обводного канала

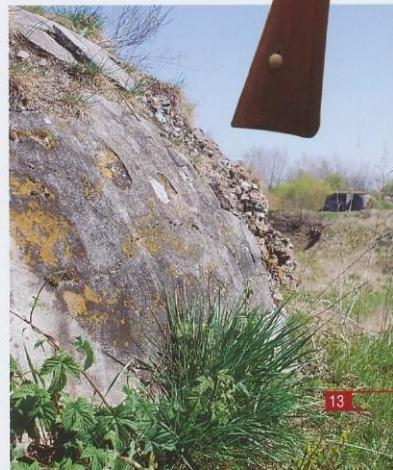
больше нет. За горжевым капониром стоит столь же мощная казарма, в которой можно эффективно и долго отражать атаки врага.

Как видно, обновленный форт мало походит на старый проект 1879 года под названием «Казенный двухвальный». Модернизация была начата более ста лет назад, в 1908 году и завершилась в течение трех следующих лет. При этом были залиты бетоном все существовавшие ранее кирпичные постройки, изменен профиль обводного канала, построены бетонные потери (подземные ходы), связавшие все капониры и полукапониры форта, а также возведены упоминавшиеся горжевой капонир, боковые полукапониры и казематированные траверсы.

Работами руководил военный инженер И.О. Белинский. У этого галантливого человека воистину невероятная судьба. Иван Осипович родился в 1876 году, в семье офицера, и прожил 100 (!) лет, скончавшись в 1976 году. В возрасте 27 лет он закончил Николаевскую военно-инженерную академию и получил назначение в Брест-Литовскую крепость на должность производителя работ. В то время это была блестящая карьера. Белинский строил казармы, восстанавливал мосты, а в 1904 году отправился на Дальний Восток, воевать с японцами. После завершения русско-японской войны он вновь в Бресте, где был назначен заведующим Вольным сектором крепости и старшим производителем работ.

Бетонная стена потери. Сверху ее прикрывала земляная обваловка

Стрелковое оружие, имевшееся на вооружении фортовой пехоты. Слева — револьвер Наган образца 1895 г. Справа — драгунский карабин системы Бюрдана образца 1870 г.





Фронтальная стена внутренней казармы.  
Вид из так называемого «сквозника»

Белинский успевает спроектировать первый мост из железобетона, построить ряд интересных объектов, потом ему доверили реконструкцию форта V. Завершением «брестского» отрезка биографии стало строительство еще одного новейшего форта, о котором мы расскажем в следующих главах.

В ходе Первой мировой войны И.О. Белинский был на передовой. За удачное инженерное обеспечение форсирования реки Прут он был награжден Георгиевским золотым оружием.

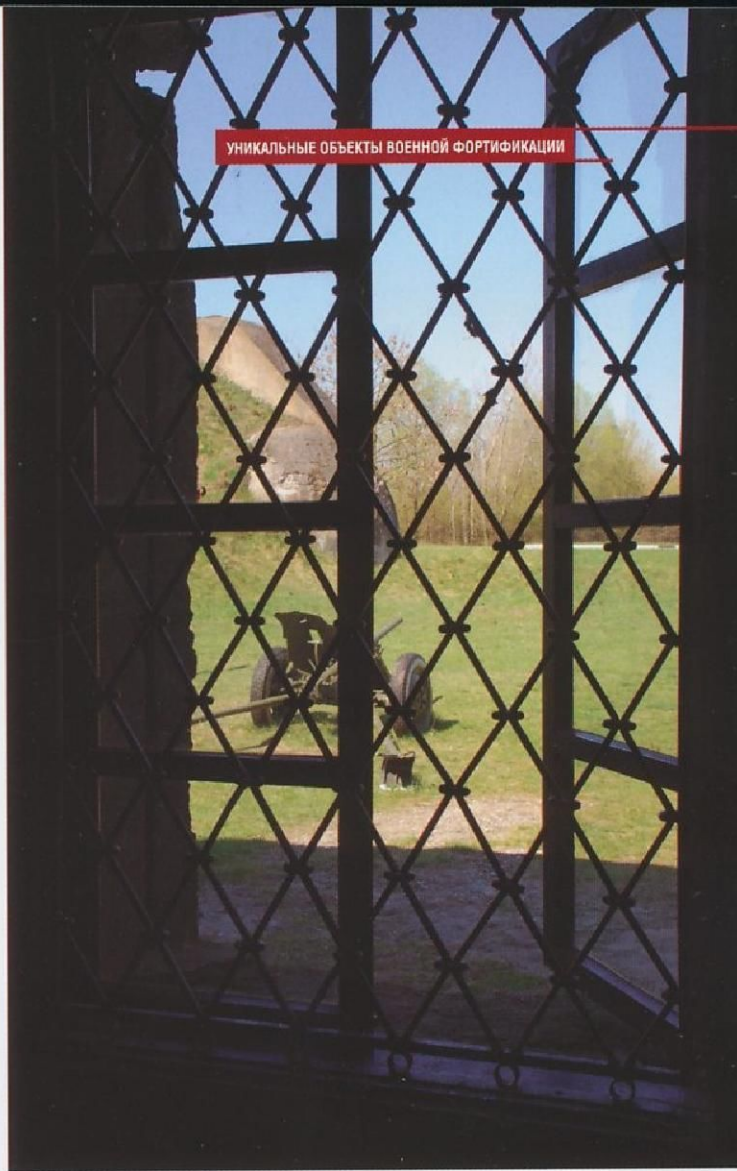
После прихода к власти большевиков И.О. Белинский стал видным военспецом Красной Армии, нуждавшейся в одаренных и не обделенных талантом военных фортификаторах. Он принял участие в Великой Отечественной войне, в 1943 году получил звание генерал-майора инженерных войск. Долгое время Белинский преподавал в Военно-педагогической академии, Военной академии им. М.Ф. Фрунзе. Не каждому дано прожить такую долгую жизнь и стать свидетелем самых драматических событий века!

Одетый в суперкрепкий, тяжело армированный бетон, форт V в 1911 году получил также новое вооружение и усиленный гарнизон. Если ранее костяк его состоял из артиллеристов, то теперь, с учетом опыта военных кампаний в Европе, форты обязательно располагали полуротой или даже ротой пехоты, вооруженной, кроме винтовок системы Мосина, станковыми пулеметами Максим, а позднее – и ручными. Кроме того, между фортами начали возводить промежуточные укрепления, об этом подробнее будет сказано чуть позже. На валах форта V для пехоты были оборудованы специальные стрелковые позиции.

Все эти меры были совсем не лишними — с повышением мобильности войск риск прорыва в форт отдельных групп захвата, посланных неприятелем, серьезно возрос. Для отражения таких атак и охраны подступов требовалось наличие хорошо вооруженных пехотных подразделений.

Конечно, изменения коснулись и фортовой артиллерии. На втором этаже горжевого капонира были установлены трехдюймовые пушки на крепостном лафете Дурляхера, предназначенные для обстрела межфортового пространства. На валы выкатывались полевые пушки и гаубицы такого же калибра. А непосредственно в переднем капонире и полукапонирах устанавливались орудия калибром 57 мм (капонирные крепостные пушки Норденфельда).

Таким образом, к 1914 году, когда разразилась Первая мировая война, форт V представлял собой железобетонную машину, готовую, по мнению российских военных,



Учебная команда  
Брест-Литовской  
крепостной  
артиллерии.  
Начало XX века,  
снимок сделан  
в одном из фортов





выдержать самую жестокую осаду. По существу, модернизированный форт являлся небольшой самостоятельной крепостью, с мощным вооружением и эшелонированной (несколько рубежей) оборонительной системой. В августе 1915 года эта компактная крепость, казалось, вот-вот примет сражение с австрийцами и германцами, наступавшими с юга на Брест. На тот момент в форту готовились вступить в бой артиллеристы из шестой роты Брест-Литовской крепостной артиллерии.

Но история распорядилась иначе.

Форт V, как и сама Брестская крепость, был оставлен без боя. Русские войска, теснимые силами Тройственного союза, отступили в глубь Полесья. Перед отступлением из форта было вывезено все вооружение и прочее военное имущество.

Что было потом? С 1920 года форт обжили польские военные, используя его под склады. С 1939 года, с приходом в Западную Белоруссию Красной Армии, форт V стал местом расположения отдельных воинских частей. В июне 1941 года здесь дислоцировался 3-й стрелковый батальон 44-го стрелкового полка, входившего в состав 42-й стрелковой дивизии, практически разгромленной во время вероломного нападения гитлеровской Германии на СССР. Бойцы-красноармейцы

Правая часть переднего капонира



## Фортификационный словарь

**БАРБЕТА** — насыпная площадка за бруствером для установки артиллерийских орудий и пулемётов.

**БАТАРЕЯ** — огневое и тактическое подразделение в артиллерии. Обычно имеет 2-8 орудий.

**БРУСТВЕР** — насыпь в фортификационных сооружениях, предназначенная для защиты от пуль и снарядов, укрытия от наблюдения противника, а также удобства стрельбы.

**ГОРЖА** — тыльная часть укрепления.

**КАЗЕМАТ** — помещение в закрытых фортификационных сооружениях от воздействия огневых средств противника.

**КАПОНИР** — фортификационное сооружение для ведения флангового огня в двух противоположных направлениях.

**КОНТРЭСКАРП** — ближайший к противнику откос внешнего крепостного рва.

**КОФР** — фланкирующая постройка за контрэскарпом.

**ЛЮНЕТ** — открытое с тыла укрепление из 1-2 фронтальных валов (фасов) и боковых валов.

**ОБОРОНИТЕЛЬНАЯ КАЗАРМА** — казарменное помещение, приспособленное к долговременной обороне и защищенное от огня осадной артиллерии.

**ОПОРНЫЙ ПУНКТ** — небольшое сооружение, служившее убежищем для пехотных частей, командным пунктом.

**ПОРОХОВОЙ ПОГРЕБ** — защищённое от разрушения помещение для хранения боеприпасов. Располагались в промежутках между фортами, в зоне артиллерийских батарей.

**ПОЛУКАПОНИР** — фортификационное сооружение для ведения флангового огня в одном направлении.

**ПОТЕРНА** — подземный коридор, соединяющий фортификационные сооружения, форты крепости, опорные пункты укрепрайонов.

**СКВОЗНИК** — сквозная галерея, прикрывающая дверной проём в фортификационных сооружениях от повреждения, удаляющая точку разрыва снаряда и пропускающая взрывную волну через себя.

**ТРАВЕРС** — поперечная толща грунта перед входом в фортификационные сооружения для защиты от поражения продольным огнём из стрелкового оружия, осколками артиллерийских снарядов, мин, бомб.

**ФАС** — сторона укрепления, обращённая к фронту (напольный фас — передняя часть фаса укрепления, горжевой фас — тыльная часть фаса укрепления).

**ФОРТ** — отдельное сомкнутое укрепление, состоящее из одного или нескольких фортификационных сооружений открытого или закрытого типа.

**ФОРТОВАЯ ГРУППА** — сочетание нескольких фортов и более слабых опорных пунктов, батарей, безопасных от бомб казарм и других дополнительного рода сооружений, окружённых со всех сторон препятствиями долговременного характера.

**ФОССЕБРЕЯ** — передний низкий вал форта, предназначенный для стрелковых позиций.

**ЭСКАРП** — внутренний откос рва укрепления, применявшийся в качестве противоштурмового препятствия.



успели отразить несколько атак врага, затем с боями отступили из форта.

В годы оккупации немцы использовали форт в качестве хранилища амуниции и военных припасов.

После освобождения Бреста от захватчиков военная «служба» старых укреплений продолжилась. Форт долгие годы являлся территорией одной из воинских частей и служил в качестве армейских складов.

Наконец, выдающийся объект фортификации, видевший три войны, оказался замеченным не только исследователями и

представителями общественности, но также серьезными ведомствами. С 1995 года форт имеет статус историко-культурной ценности Республики Беларусь.

Сегодня тут действует филиал мемориального комплекса «Брестская крепость-герой». По форту пролегает интересный экскурсионный маршрут, у бывшей горжевой казармы создана открытая площадка вооружений. Посещение форта V оставит массу ярких впечатлений – подобные места редки и действительно уникальны.



Казарма горжи и потеряна.  
Такая панорама открывается посетителям форта V с вала горжевого капонира

Дивизионная пушка ЗИС-3 образца 1942 г. – один из экспонатов открытой площадки вооружений, действующей в филиале мемориального комплекса «Брестская крепость-герой» в форту V





# ФОРТ «ГРАФ БЕРГ»



Участок земляного вала форта «Граф Берг»

**П**ервый форт Брестской крепости носил имя «Граф Берг». Он появился задолго до остальных фортов и история его создания заслуживает отдельных страниц.

Одним из стратегических объектов, определявших судьбу Бреста в конце XIX века, была железная дорога. Российская империя нуждалась в надежном сообщении с Варшавой — столицей польского протектората. В 1869 году был построен железнодорожный мост через Буг, уложены пути, и в Брест-Литовск прибыл первый поезд.

Форт «Граф Берг». 20-е годы прошлого столетия



Уникальная фотография въезда в форт со стороны Брестской крепости и Варшавской железной дороги. Массивное бетонное сооружение справа — гарнизонный холодильник-рефрижератор. Начало XX века



Оригинальная кованая ограда по параллели верхней яруса земляного вала, изготовленная в 1871 г.

Однако появление железной дороги Варшава-Брест прямо влияло на положение другого стратегического объекта — крепости. Дорога пересекала низкую, болотистую пойму Буга, для ее сооружения пришлось устроить высокую земляную насыпь, на которую и легли рельсы. Эта насыпь, находившаяся всего в полутора километрах на север от Цитадели, почти полностью закрывала зону обстрела для крепостных пушек.

В круговой обороне Брест-Литовской крепости образовалась «брешь». Ликвидировать ее было решено путем строительства отдельного мощного укрепления, которое находилось бы уже по ту сторону насыпи. Так появился проект форта, разработанный по прямому указанию виднейшего российского фортификатора, героя Крымской войны генерал-адъютанта Э.И. Тотлебена.

Новый объект был возведен за два года, и с 1871 года стал спутником стратегической крепости. Его назвали «Граф Берг». Граф и фельдмаршал Ф.Ф. Берг прославился на службе государю и отечеству как военачальник, дипломат и выдающийся военный геодезист, на основе трудов которого были созданы подробные карты Турции, Румынии, Болгарии, малонаселенных районов Средней Азии. Однако форт в его честь был назван,



скорее всего, по другому поводу. Берг являлся последним из наместников Царства Польского и, пережив покушение со стороны польских патриотов, установил в протекторате жесткий полицейский режим, что способствовало окончательному подавлению польского восстания 1863 года.



Разрушенные постройки в районе форта «Граф Берг». На переднем плане кайзеровские солдаты. 1915 г.

Форт имел пятиугольные очертания и боевыми позициями был развернут на северо-запад. Его опоясывал сухой ров (см. схему на стр. 25). На главном валу находились восемь казематированных траверсов, выполнявших роль убежищ для артиллеристов и наблюдательных пунктов. Между ними располагались пушки. На флангах дополнительно были сооружены два земляных траверса. Во внутреннем валу была создана печочка казематов, связанных между собой и с казармой для гарнизона потернами (подземными переходами).

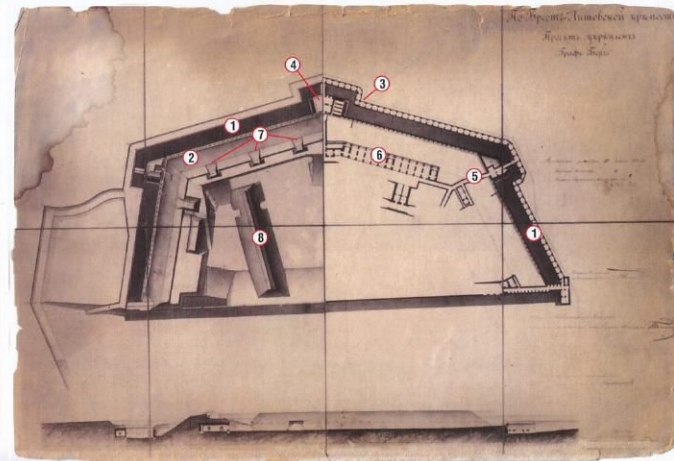
Весь форт сооружался исключительно из кирпича. Укрепления дополнительно обваловывались толстым слоем грунта.

Задачей форта было боевое прикрытие и крепости, и железной дороги. Вооружение «Графа Берга» составляли пушки калибра 4,8 и 6 дюймов (152 мм), а также тяжелые восьмидюймовые пушки (203 мм). Все орудия были образца 1867 г., т. е. форт получил самую современную на тот момент артиллерию.

«Граф Берг», таким образом, являлся сильным укреплением и сохранял значение вплоть до последнего десятилетия XIX века. Впоследствии бурное развитие полевой и осадной артиллерии шаг за шагом снижало боевые возможности форта. В начале XX века он рассматривался командованием крепости лишь как база для амуниции и место расквартирования части гарнизона.

Это новое предназначение старого форта еще более выделилось в 1912 году. На его территории был построен холодильник (рефрижератор) — основной склад мясных продуктов для гарнизона Брест-Литовска. Стройка велась под руководством военных инженеров полковника Короткевич-Ночевного и штабс-капитана Догадина. Следует отметить, что это было феноменальное для своего времени сооружение, вобравшее в себя блестящие инженерно-технологические решения. Объем холодильника составлял 100 тыс. пудов мяса (1 пуд = 16,38 кг) и 2 млн. порций мясных консервов! Ничего подобного не было не только в Российской империи, но и во всей Европе.

## План форта «Граф Берг» 1871 г.



### УСЛОВНЫЕ ОБОЗНАЧЕНИЯ

1. Сухой ров
2. Земляной вал
3. Контраскарпная галерея
4. Передний капонир
5. Потерна
6. Казематы
7. Казематированные траверсы
8. Земляной траверс

Система казематов в валу. Часть их сегодня используется Брестским мясокомбинатом. Наверху хорошо видны казематированные траверсы

\* Словарик фортификационных терминов см. на стр. 19





Кирпичный казематированный траверс спустя 140 лет после постройки. В центре убежище для солдат, по бокам – шахты для подъема боеприпасов

Внутренний двор форта в период гитлеровской оккупации 1941-1944 гг.

В 1915 году в форту располагалась 1-я рота крепостной артиллерии. При приближении к городу и крепости немецко-австрийских войск военные отступили, предварительно эвакуировав все ценное имущество.

Брестский мир, советско-польская война – через несколько лет после этого Брест стал центром Полесского воеводства Польши. Новыми хозяевами форта вновь стали военные, здесь находились части IX военного округа. Поляки переименовали форт в форт имени Сикорского. Под этим названием он упоминается в исторических документах до 1939 года, когда в сентябре Брест и крепость были переданы немецкими войсками, временно оккупировавшими территории за Бугом, подошедшим частям Красной Армии.



Немецкий 50-мм ротный миномет, найденный на территории форта в 2006 г. Вероятно, оружие было оставлено в 1944 г. при освобождении Бреста. А в первые дни войны здесь сражались с врагом бойцы 2-го дивизиона 131-го артполка 6-ой стрелковой дивизии

В 1941 году в форту располагался 2-й дивизион 131-го артполка. 19-20 июня 1941 г. 5-я и 6-я батареи 2-го дивизиона выехали на учения в район Брестского полигона. Часть орудий из артпарка была отправлена на учения, другие находились в артиллерийской мастерской или в разобранном виде. В боевом состоянии находились единицы. Как ни парадоксально это звучит, но на начало войны во 2-м дивизионе не было ни одного орудия! Командир взвода 2-го дивизиона лейтенант А.М. Набоков вспоминал: «Был приказ все орудия сдать в артмастерскую, хотя все они были пригодны для боевого действия». Таким образом, бойцы 131-го артполка 22 июня 1941 г. ничего не смогли противопоставить противнику кроме личного оружия: карабинов Мосина образца 1938 г. и нескольких винтовок СВТ-40. Несмотря на это, в течение первой половины дня 22 июня его бойцы вступали в боестолкновения с гитлеровцами.

И после первого дня войны в форту еще оставалась группа красноармейцев. Оборону группы возглавил сержант Агапов. Оружия и боеприпасов на всех не хватало. Винтовки были распределены между теми, кто хорошо стрелял по целям. Бойцы отбили несколько атак фашистов. Неоднократно защитники форта предпринимали попытки прорыва. Бои продолжались до 25 июня. В этот день последние артиллеристы были пленены.

Затем в судьбе форта обозначилась трагическая страница: в годы оккупации, до 1944 года на его территории проходили расстрелы мирных жителей.



Портик, разделяющий нижний и верхний ярусы вала

В послевоенный период старый форт стал территорией брестского мясокомбината. Профиль определился не случайно, знаменитый холодильник, сооруженный в начале века, оказался сушей находкой. Как это ни невероятно, он и теперь работает! Форт по-прежнему принадлежит мясопереработчикам, сейчас это ОАО «Брестский мясокомбинат». Конечно, после многократных модернизаций холодильник и некоторые другие сооружения форта трудно узнать, но факт остается фактом.

На территории предприятия от исторического «Графа Берга» сохранилась часть валов, казарма, встроенная в земляной вал (в северной части). Остались также контрэскарповая галерея, кирпичные казематированные траверсы и другие фортификационные постройки.

Бетонное здание с трубами – знаменитый холодильник-рефрижератор, сооруженный в 1912 г. Сейчас он окружен современными постройками



# ОБОРОНИТЕЛЬНЫЙ ПОЯС

Артиллерия являлась главным оружием на полях сражений вплоть до начала Второй мировой войны. Метафора «бог войны» родилась не на пустом месте. Артиллерийские залпы порой решали как судьбу отдельных боев, так и судьбу крупнейших военных кампаний, в которые бывали втянуты великие державы.

Во второй половине XIX века на вооружении многих армий уже состояли нарезные орудия, заряжавшиеся не через дуло, а с казенной части, имевшие ствол из качественной стали, усовершенствованные прицельные механизмы и лафеты.

Брестская крепость, считавшаяся после постройки «первоклассной», к середине 60-х годов XIX века многое утратила в качестве стратегической единицы, а к середине 70-х стала явно устаревшей. Для новых орудий, многократно превосходивших гладкоствольную артиллерию в точности, дальности и скорости ведения стрельбы, она была всего лишь огромной неподвижной мишенью. Разумеется, двухметровой толщины стены так просто снарядам не сдавались, но что могли сделать обороняющиеся против навесного огня мортир и гаубиц? Цитадель

Французская гаубица калибра 120 мм. Подобные орудия в конце XIX века нивелировали роль прежних первоклассных крепостей



Глава Военно-ученого комитета Главного инженерного управления российского генштаба генерал Н.Н. Обручев (1830-1904 гг.)

легко простреливалась поверх невысоких стен опоясывающей ее оборонительной казармы. А старые подковообразные укрепления на Северном острове могли послужить для отпора неприятелю только в случае ближнего боя.

Военная элита России вынуждена была адекватно реагировать на вызовы времени. Тем более, позади была тяжело проигранная Крымская война. Оборонительный потенциал крупных крепостей было решено усилить за счет создания отдельных передовых укреплений — фортов. Таков был ответ.

В мае 1876 года в Брест-Литовск прибыла комиссия под председательством генерала Н.Н. Обручева, управляющего делами Военно-ученого комитета, для стратегического обзора местности. Военные инженеры наметили пункты для возведения вокруг крепости мощного оборонительного пояса. В нем предполагалась цепь фортов, расположенных по почти правильной окружности вокруг Цитадели. Полный обвод внешней оборонительной линии составлял свыше 30 километров.

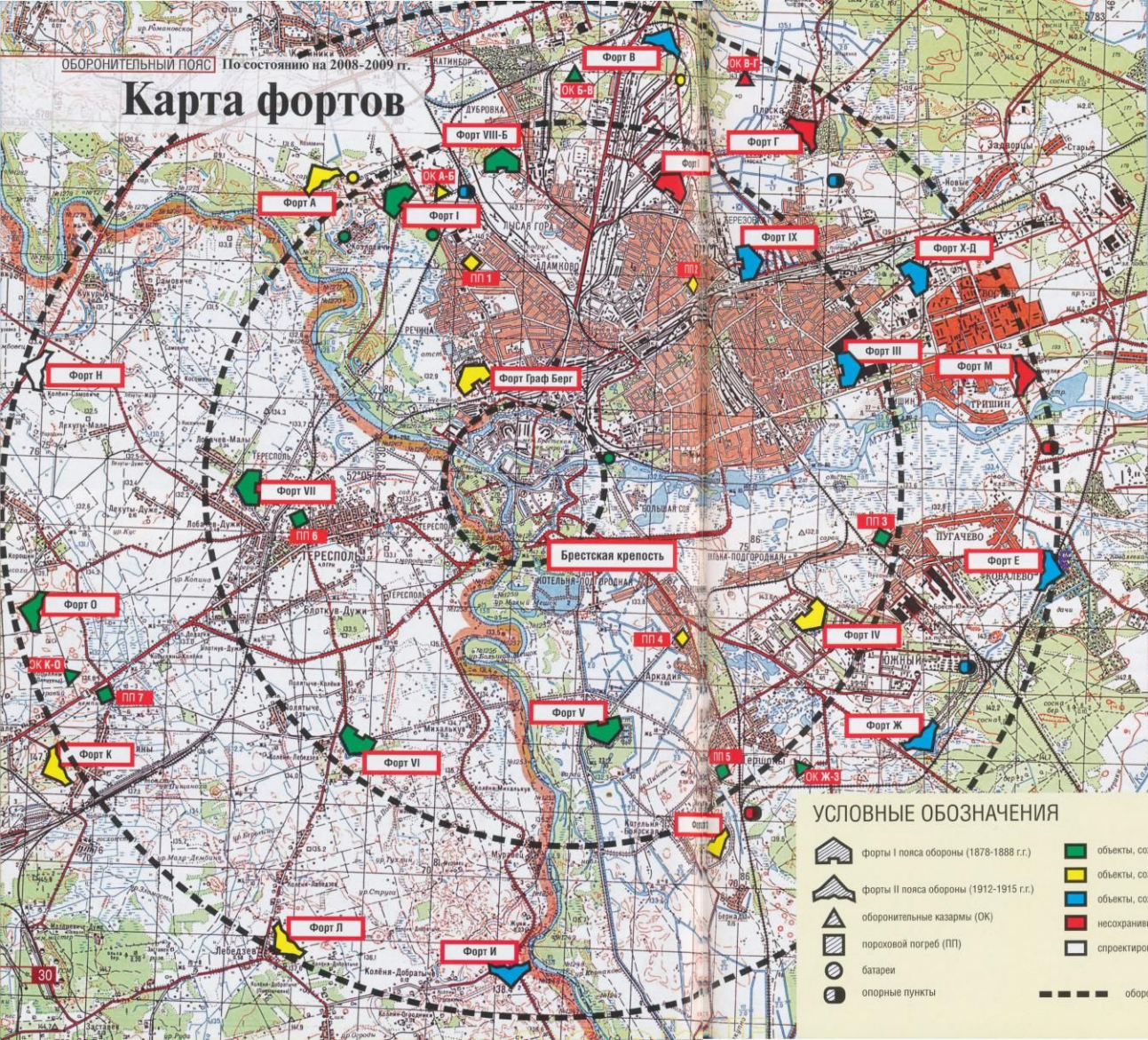


Стены Брестской крепости, казавшиеся неприступными в середине позапрошлого века, через два десятилетия уже не могли противостоять новым образцам артиллерийских орудий



В 70-х годах XIX столетия местность в окрестностях Бреста стала напоминать степной ландшафт. Все значительные массивы деревьев и кустарников на расстоянии 5 км от пояса фортов были вырублены под корень

# Карта фортов



## УСЛОВНЫЕ ОБОЗНАЧЕНИЯ

- |  |   |  |  |
|--|---|--|--|
|  | форты I пояса обороны (1878-1888 г.г.)  |  | объекты, сохранившиеся на 75-100%          |
|  | форты II пояса обороны (1912-1915 г.г.) |  | объекты, сохранившиеся на 25-75%           |
|  | оборонительные казармы (ОК)             |  | объекты, сохранившиеся менее, чем на 25%   |
|  | пороховой погреб (ПП)                   |  | несохранившиеся объекты                    |
|  | батареи                                 |  | спроектированный, но не построенный объект |
|  | опорные пункты                          |  | оборонительная линия                       |

18 ноября 1878 года предложенный план усиления крепости был утвержден. С 1878 по 1888 годы, то есть, за десять лет, было построено девять фортов. Они строились на удалении 3,5–4 км от главной ограды крепости и на таком же расстоянии друг от друга. Все форты имели простое номерное обозначение. Впоследствии укоренилась традиция обозначать их римскими цифрами: от I до IX.

Так появился первый оборонительный пояс. Брестская крепость превратилась в крепость фортовую. На схеме, размещенной на стр. 30–31 форты, о которых идет речь, обозначены специальными символами.

Местность вокруг Бреста за несколько лет неузнаваемо преобразилась. Город, прежде окруженный обильной растительностью, характерной для речных пойм Средней Европы, очутился в центре бескрайнего ровного поля. Все перелески, роши и прочие значительные зеленые зоны были начисто вырублены на расстоянии 5 километров от фронта фортов.

Форты пояса возводились из кирпича и обсыпались земляными валами. Строительство велось по типовым проектам, разработанным Главным инженерным управлением Генерального штаба. Каждый форт поначалу мог вместить гарнизон численностью примерно 250 человек и до 20 орудий. Форты № I, II, III имели сухие рвы,

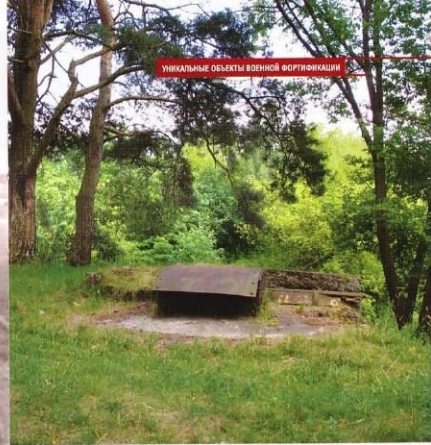


Форт II в первые годы после постройки. Уникальная фотография конца XIX века

На фото справа бронированный колок наблюдательного пункта, расположенного на валу форта I

остальные – рвы, заполненные водой. Форты №№ I, II, III, IX были построены по типовому проекту 1874 года, незамысловато именованному «Укрепление № 2». Это – кирпично-земляное укрепление шестиугольной формы 300х150 м с высотой вала до 8 м. На валу размещались орудия, выкатываемые из кирпичных казематов, расположенных в валу. В тыльной, или горжевой, части находилась казарма.

Интересно отметить, что брестские форты, как ни странно, вовсе не были точной копией друг друга. Военные инженеры, строившие эти укрепления, брали за основу



типовые проекты, разработанные в Санкт-Петербурге, но, «привязывая» их к местности, постоянно вносили в них свои коррективы и предложения – нередко настолько талантливые, что форты превращались в совершенно уникальные военные объекты.

Опыт русско-турецкой кампании 1876–1878 годов показал необходимость внесения изменений в типовую конструкцию форта, принятую 1874 году, с обязательным добавлением стрелковых позиций. Чисто артиллерийские укрепления не выдерживали штурма пехотными подразделениями врага – если последние пересекали поле боя и

Панорама кирпичных артиллерийских казематов, устроенных в земляном валу форта I. По центру расположен редкий двухъярусный каземат с верхним убежищем. Между казематами хорошо просматривается аппарат – наклонная насыпь для подъема и скатывания пушек, которые в мирной обстановке находились внутри казематов







Один из трех сохранившихся артиллерийских казематов форта III на территории Брестского электромеханического завода

оказывались в «мертвой» зоне обстрела, расчеты орудий не выдерживали близкой схватки и форт умолкал. В 1879 году в Главном инженерном управлении был разработан и утвержден новый проект форта, получивший название «Казенный двухвальный». Эти форты на переднем низком валу

(фоссебрее) имели стрелковую позицию, а в углах вала были устроены барбетты (особые площадки) для легких противотанковых орудий. Второй, более высокий вал, предназначался, соответственно, для основной артиллерии и разделялся казематированными и земляными траверсами. Рвы с каменными эскарпами (проще говоря, внутренними стенами) и контрэскарпами простреливались из капониров и полукапониров. Жилая казарма связывалась каменной потерной с капонирами и казематами. Такое расположение, по замыслу военных фортификаторов, давало возможность организовать отличную внутреннюю оборону форта.

Подробно описанный в начале книги форт V был сооружен именно по проекту 1879 года. «Казенными двухвальными» были также форты IV, VI, VII, VIII.



Фрагменты форта IV. На переднем плане видна часть бетонной потерны. За ней – кирпичный каземат в земляном валу



Верхнее фото: немецкие офицеры осматривают руины бетонного убежища форта IV, взорванного при отступлении русских войск из Брест-Литовска. 1915 г.  
Внизу: то же самое место сегодня

С 1833 по 1882 год на строительство и ремонт всех видов укреплений Брест-Литовской крепости было израсходовано из имперской казны около 14 млн. рублей. Это гигантская, по меркам эпохи, сумма.

До наших дней из укреплений первого пояса относительно хорошо сохранились пять фортов (I, V, VI, VII, VIII), от одного остались значительные руины (IV), от двух (III, IX) — только единичные казематы или небольшие фрагменты стен, каналов. Еще один форт (II) был полностью разрушен и исчез с лица земли. Форты, построенные в конце позапрошлого столетия, подверглись серьезной модернизации в начале XX века, при этом некоторые полностью утратили первоначальный облик. Наибольшую архитектурную аутентичность из сооружений первого пояса сегодня сохранили два форта: I и VIII.

Форт I расположен в деревне Козловици. Специалисты оценивают его нынешнюю целостность на 80 %. Объект представляет собой полнет — открытое с тыла долговременное оборонительное сооружение, состоявшее из одного или двух фронтальных валов (фасов) и боковых валов для прикрытия флангов. Во внутреннем валу встроены десять кирпичных казематов. Один из них — двухэтажный. В западной части внутреннего вала находятся две сквозные потёрны (подземные тоннели). На валу расположены два кирпичных наблюдательных пункта, защищённых бронеколпаками. В начале XX века, когда происходила модернизация укреплений Брестской крепости, во внешнем валу форта I были также построены три бетонных каземата (впоследствии один был разрушен).

Форт II находился на северной окраине брестского предместья Граве. От него, как уже упоминалось, ныне не осталось никаких следов.

Форт III, построенный по идентичному проекту «Укрепление №2», был очень похож на форт I. От него сохранились три каземата,



Форт VII после модернизации в 1908 году стал мало напоминать прежний проект «Казенного двухвального». Реконструкцию сооружения выполнял легендарный военный инженер, впоследствии Герой Советского Союза, Д.М. Карбышев.

Вид на передний капонир с высоты птичьего полета

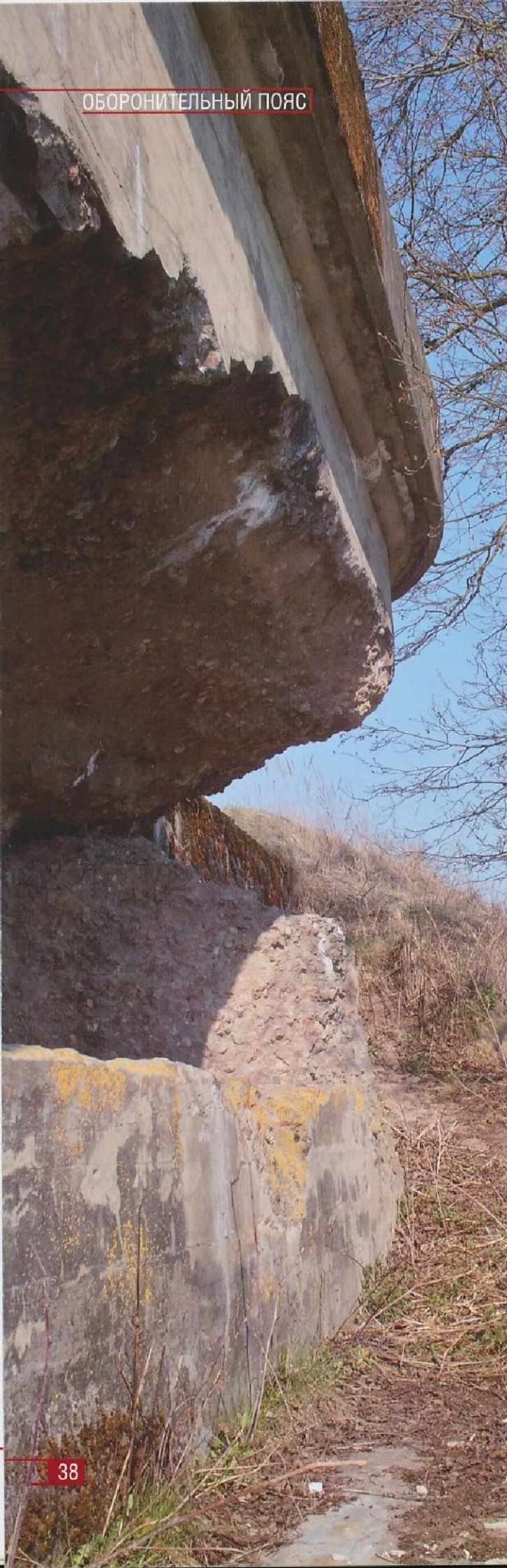


расположенных на территории Брестского электромеханического завода (микрорайон «Восток», ул. Московская, 202). Форт почти не пострадал во время многочисленных военных действий, происходивших в регионе.

Летом 1915 года тут размещались подразделения 12-й роты и 19-я рота Брест-Литовской крепостной артиллерии. В

землянок около форта располагалась 2-я рота 642-й пешей Вольнской дружины 87-й бригады Государственного ополчения. Русские части в кампании 1915 года отступили, прихватив вооружение форта и оставив укрепления в целости.

Во время Второй мировой войны гитлеровцы, оккупировавшие Брест, окропили форт людской кровью, производи



здесь в 1942-1943 годах расстрелы мирных жителей. После освобождения города в могилах между валами были найдены останки почти 1000 человек...

В 1963 году форт III был разобран в связи со строительством Брестского электромеханического завода. Как уже говорилось, остались только три каземата, которые теперь окружены современными постройками и используются под заводские склады.

Форт IV расположен в юго-восточной части Бреста (район «Южный городок»). Изначально он был похож на форт V (проект 1879 года), имел пятиугольную форму и фронт, развернутый на юго-восток. Как и «пятый», «четвертый» тоже модернизировался в 1910 – 1912 годах. Изменились его очертания, кирпичные стены были покрыты сверхпрочным бетоном. При отступлении царской армии в августе 1915 года (в форту дислоцировалась 6-я рота Брест-Литовской крепостной артиллерии) укрепление было взорвано саперами.

Сегодня на месте форта можно видеть участки рва, остатки вала с одним кирпичным казематом, часть бетонной потерны, часть горжевой казармы со «сквозником» и чуть-чуть брусчатки на въездной дороге. Специалисты считают, что все это – примерно 30% от бывшего оборонительного комплекса.

Форты VI, VII, VIII пережили бурный XX век гораздо удачнее других своих каменных собратьев. Их сохранность составляет 90-100%! Хотя сегодня они используются для ограниченной хозяйственной деятельности, эти объекты сами по себе можно рассматривать как своеобразные музеи под открытым небом. Форты VI и VII находятся за Бугом, на территории гмины Тересполь Люблинского воеводства Республики Польша (в местечках Лобачев и Полятичи). В начале прошлого столетия эти объекты подверглись глубокой модернизации по аналогии с фортом V.

Форт VIII – наиболее уцелевший из «могикан» XIX века. Он был сдан в 1890 году и

Бетонная стена капонира форта VI



Верхнее фото: форт VIII в период оккупации 1941-1944 гг.

На первом плане – горжевой капонир, построенный в форту в период модернизации начала XX века.

Внизу: горжевой капонир форта VIII в наше время. Как видно, снизу это укрепление сильно засыпано землей.

Вдали справа видны кирпичные казематы, за ними – бетонное убежище



Контрэскарпная стена и сухой ров форта XVIII-Б. Великолепное качество кирпичной кладки вызывает восхищение даже через 140 лет

с тех пор максимально сохранил черты первых кирпично-земляных фортов, хотя также подвергался обновлению. В 1911 — 1914 годах под руководством инженер-капитана М. В. Миштовта здесь производились работы по бетонированию некоторых казематов, были также сооружены бетонированные убежища. Тем не менее, повторим, этот форт, имеющий классическую пятиугольную форму, является самым наглядным

воплощением проекта под названием «Казенный двухвальный». Например, тут есть оригинальная кирпичная контрэскарповая стена. В тальной части форта — 10 кирпичных казематов для орудий. При частичной модернизации появились бетонированные потерны, а также двухуровневые (!) подземные галереи и многочисленные шахты.

Помимо отражения возможного наступления по фронту, в боевое задание форта

входила защита разросшегося железнодорожного узла Бреста. Однако в сражениях форт непосредственно не участвовал. В годы Первой мировой здесь размещался полевой госпиталь. Он был эвакуирован в 1915 году вместе с оставшимися в форту военным имуществом.

Форт VIII вновь обжили военные после 1939 года. Красная Армия, вышедшая на границу с Германией, остро нуждалась в

казарменном и складском фонде, поэтому старые форты быстро обрели новых хозяев. В июне 1941 года, в форт размещался 1-й батальон 455-го стрелкового полка. В течение первого дня войны красноармейцы вместе с пограничниками близлежащей заставы отбивали атаки врага, затем отступили.

Сегодняшний адрес форта — улица Белорусская. Его бывшая территория арендуется частными предпринимателями.



Артиллерийские казематы форта VIII. Сегодня здесь хозяйственная зона одного из частных предприятий Бреста



Военные инженеры заботились не только о прочности, но и о красоте своих сооружений

Из других фортов первого пояса на территории Бреста остались скромные фрагменты форта IX. Сейчас остаток кирпичного каземата и обводного канала находятся на территории агробиостанции Брестского госуниверситета имени А.С. Пушкина (ул. Шоссейная, 10 – между историческими слободками Граевка и Березовка). При постройке форт выглядел люнетом-семиугольником, тут была казарма, соединенная с тремя большими казематами-убежищами, устроенными во внутреннем валу. При отступлении в 1915 года укрепление, сохранившее свой облик с 1888 года, было

Бетонное убежище и фланговая стрелковая позиция форта VIII



взорвано практически до основания. Сегодня о бывшем оборонном оплоте, кроме вросшего в землю кирпичного бугорка и канала, напоминает небольшой белый домик XIX века, стоящий у входа на территорию агробиостанции. Вероятно, при строительстве форта в нем жила семья инженера, производящего работы.

Завершая этот краткий рассказ о первом поясе фортов Брестской крепости, скажем, что все они сооружались и оснащались в соответствии с военной доктриной и военной наукой России конца XIX века. Главными соперниками империи в этой части континента традиционно выступали Германия и Австро-Венгрия. Именно поэтому идея цепи мощных крепостей, прикрывавших западное направление, так долго владела умами российских стратегов. Крепости, по их представлениям, «запирали» главные пути наступления, которые до поры до времени полностью совпадали с существующими стратегическими дорогами. Брест-Литовская крепость, ценой больших усилий превращенная в фортовую, стоявшая на важнейшем перекрестке шоссе и железных дорог, выглядела одной из самых неприступных преград для атакующих войск противника и, одновременно, одной из самых мощных тыловых баз для русской армии.



Дом постройки 1883-1886 годов рядом с фортом IX

Единственный сохранившийся кирпичный каземат на территории форта IX



# ФОРТЫ XX ВЕКА

Преобразование Брестской крепости в фортовую оказалось только витком большой гонки. К моменту сдачи фортов первого пояса в эксплуатацию российской армии, они образовывали прочное оборонительное кольцо общей протяженностью 30 километров. Зоны эффективного артиллерийского огня фортов взаимно перекрывались — казалось бы, к самой крепости и городу путь неприятелю надежно прегражден.

В действительности то была лишь небольшая передышка. Поезд под названием «технический прогресс» двигался с нарастающим ускорением. Нарезные орудия совершенствовались, их превосходство в точности в сравнении с гладкоствольными было уже пятикратным, а в дальности — трехкратным. В химических лабораториях ведущих держав продолжались исследования взрывчатых веществ — черный порох в качестве источника энергии выстрела к тому времени себя полностью исчерпал. Выдаю-



Новая реальность войны — применение тяжелой артиллерии. Группа русских солдат у воронки от снаряда калибра 152 мм

щиеся конструкторы трудились над усовершенствованием артиллерийской механики, металлурги учились лить сплавы с доселе неизвестными характеристиками, а к расчетам баллистики снарядов были привлечены математики с мировыми именами.

Результаты не заставили себя ждать. В конце XIX века артиллерия получила столько инноваций, что их хватило на

Форт VII. В ходе модернизации все кирпичные постройки были усилены бетоном.



Учебная команда Брест-Литовской крепостной артиллерии во время боевой тренировки в форту III. Начало XX века



Георгиевский крест IV степени. Найден в 2003 г. в районе форта VIII







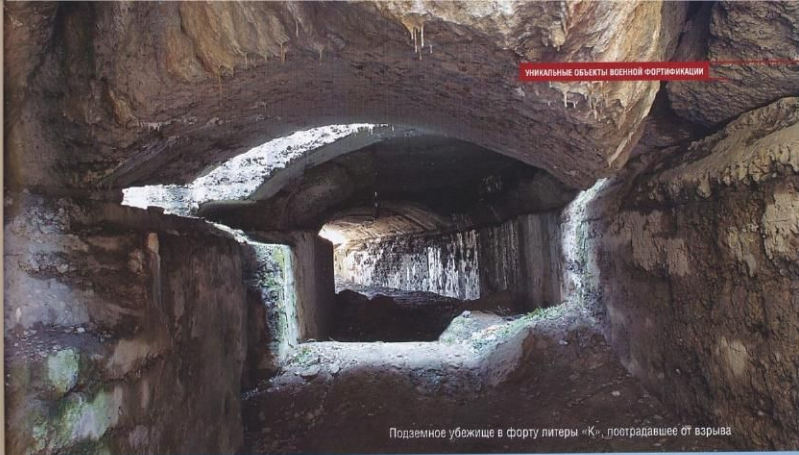
Г.И. Лагорио (1867-1938 гг.)  
С 1912 г. по 1915 г. — полковник,  
помощник начальника инженерных  
Брест-Литовской крепости. Находился  
в Брестской крепости до последнего  
дня ее эвакуации.



Д.М. Карбышев (1880-1945 гг.)  
С 1911 г. по 1914 г. — капитан, старший  
производитель работ Брест-Литовского  
крепостного управления.  
Модернизировал форт VII, руководил  
строительством литерных фортов «И»  
и других фортификационных объектов.



Б.Р. Добошинский (1880-1943 гг.)  
С 1912 г. по 1915 г. — капитан,  
старший производитель работ Брест-  
Литовской крепости. Участвовал в  
строительстве литерных фортов «А»  
и «Г».



Подземное убежище в форту литеры «К», пострадавшее от взрыва



Вид с центральной потерны на передний капонир форта VI.  
Этот форт, модернизированный в 1908-1909 гг., сохранился практически полностью

несколько десятилетий вперед. Был изобретен бездымный порох, сторающий равномерно и дающий трехкратный энергетический эффект по сравнению с порохом черным. Были изобретены бризантные (дробящие) взрывчатые вещества наподобие мелинита и тротила. Следом появились фугасные снаряды, поражающим фактором которых

являлись уже не только осколки, а, прежде всего, взрывная волна.

Пушки получили современные лафеты, обеспечивающие демпфированный откат и, кроме того, противооткатные механизмы. Теперь после каждого выстрела орудие не отпрыгивало на несколько метров взад, и, соответственно, его расчет не тратил

слишком много времени на повторную наводку. Точность также усилилась благодаря новаторским устройствам наводки с так называемой независимой линией прицеливания.

Наконец, в артиллерии прочно утвердилось орудия «патронного» или «унитарного» заряжания. То есть, на смену прежним

«гранатам» и «бомбам» пришел снаряд. Металлическая гильза с капсюлем позади и, собственно, снарядом, имеющим в головной части простейшую автоматику подрыва,— это было революцией в обеспечении скорострельности легких и даже тяжелых орудий.

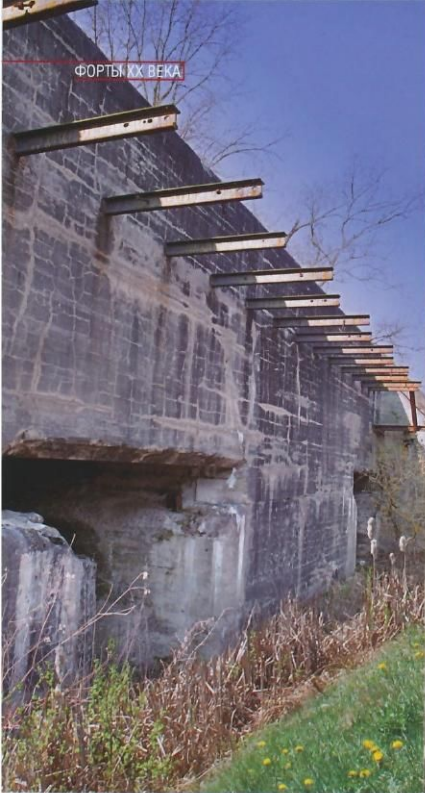
В извечном противостоянии «стен и ядер» наметились глубокие трещины. В 1892 году пушка Круппа калибром 240 мм выстрелила на испытательном полигоне на расстояние свыше 20 км. Военные спецы старой закалки, привыкшие, что орудия отливаются из бронзы или чугуна, а пехотные полки ходят в атаке ровным строем, пребывали в шоке. Не менее впечатляли их новейшие фугасные снаряды, разносившие в прах большие каменные дома.

Так как границы империй по-прежнему оберегались крепостями, начались масштабные работы по совершенствованию оборонительных линий. С 1908 года в Брест-Литовске модернизировались пять из десяти фортов первого пояса, кроме форта «Граф Берг», стоявшего особняком и превращенного в снабженческую базу. (Форт X был построен и появился на карте укреплений в начале XX века). Наиболее мощными после модернизации стали форты V, VI, VII, прикрывавшие западные направления. Они обрели новые очертания и другой облик, полностью оделись в плотно армированный бетон, при изготовлении которого использовался бутовый камень.

Строительство форта литеры «М», 1914 г.  
Бревна использовались в качестве крепи при закладке опалубки.  
Этот форт относился к разряду «полудолговременных»



Форт VI с высоты птичьего полета.  
Хорошо виден характерный силуэт, напоминающий  
очертаниями космический корабль будущего

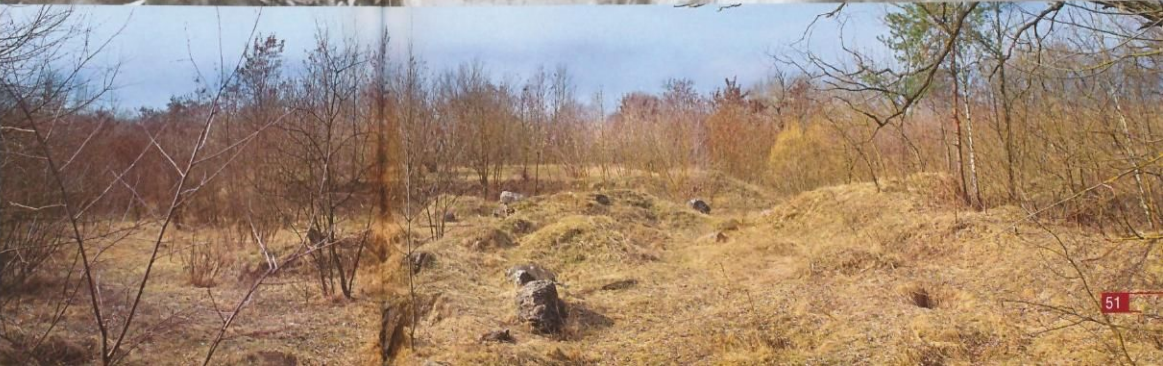


Верхнее фото слева:  
Убежище форта VI. Сверху выступают металлические рельсы, используемые в качестве арматуры

Верхнее фото справа:  
Панорама форта литеры «Ж», построенного по проекту И.О. Белинского, снимок с дирижабля «Беркут». 1915 г.



Нижнее фото:  
Форт «Ж» сегодня. Ультрасовременное на момент постройки укрепление было взорвано до основания при отступлении русских войск в 1915 г. Сохранились лишь небольшие его фрагменты, бетонные глыбы и оборонный канал. Во время гитлеровской оккупации на территории форта производились массовые казни мирных жителей





«Убийца» крепостей – немецкая мортира калибра 305 мм, выпускавшаяся на заводах Круппа под индексом L/16

Однако спустя несколько лет эти меры были признаны недостаточными. На флотах уже давно шло соперничество калибров: главные орудия тяжелых кораблей обладали чудовищной мощностью. Такие же крупные калибры появились в береговых батареях и, наконец, в сухопутных войсках.

Все сказанное легло в основу решения 1909 года – о возведении в Брест-Литовской крепости второго оборонительного пояса. Его должны были образовывать укрепления долговременного типа, выполненные из бетона по самым передовым проектам. План был рассчитан на 10 лет и предполагал ассигнования в размере 2 млн. рублей ежегодно.

Укрепления нового пояса окружностью 45 километров (план окончательно утвердили в 1912 году) располагались на расстоянии 6-7 км от Цитадели. В 1913 году началась большая стройка, которую возглавил



Закрытая стрелковая позиция форта литеры «А». Нигде более на брестских укреплениях подобных конструкций не сохранилось. Сухой ров форта литеры «А». Вдали просматривается мощный бетонный кофр



начальник инженеров крепости генерал-майор А.К. Овчинников. Через год его сменил генерал В.В. Голицын. А еще через год начальником Инженерного управления стал генерал И.А. Лидерс.

В 1909 году в Германии в обстановке строгой секретности испытали мину калибра 420 мм, посылающую 800-килограммовые снаряды. Монстр продемонстрировал ужасающие способности разрушения. Однако новые форты, возводимые

вблизи от Брест-Литовска, должны были выдержать даже такие удары. Сооружения проектировались по чертежам, воплотившим лучшие идеи виднейших фортификаторов профессоров К.И. Величко, Н.А. Буйницкого и военного инженера В.В. Малкова-Панина.

Форты второго пояса получили приставку «литерные», так как обозначались буквами алфавита. Всего предусматривалось 14 объектов: «А», «Б», «В», «Г», «Д», «Е», «Ж»,



Форт литеры «3» в 1915 г.

завянет большая армейская группировка, включающая несколько дивизий.

Сражаться с врагом должны были не только форты. Впервые между ними были возведены сильные промежуточные укрепления: оборонительные казармы, артиллерийские батареи, опорные пункты и открытые переловые позиции. Российская военная мысль тех лет, таким образом, вплотную приблизилась к реализации новаторской идеи растянутых на местности укрепрайонов.



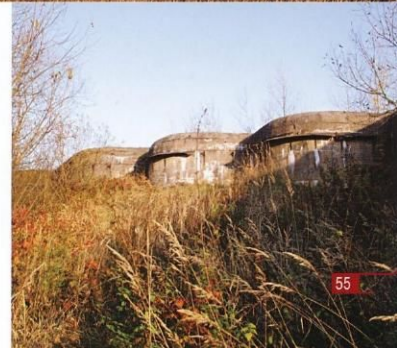
Форт литеры «3». Полностью сохранились бетонные стены и передняя каляра. Орудия засыпаны землей с торцевой части

Фрагменты бронированной дверной коробки форта литеры «Ж»

«З», «И», «К», «Л», «М», «Н», «О». Забегая вперед, сообщим, что форт «Н» так и не был построен. Форты «В», «Г», «Е» строились из крепкого военного бетона, но в несколько упрощенном исполнении, как укрепления «полудолговременного типа». Еще две литеры — «Б» и «Д» — получили в названии два старых форта первого пояса, VIII и X, которые после модернизации решено было

Передний капонир форта литеры «3»

«вписать» в новый оборонительный обвод. Остальные форты являлись суперфортификациями, предназначенными для долгого, упорного и высокоэффективного сопротивления перед лицом превосходящего противника. Второе кольцо фортов, полагали в Генштабе, в случае ведения военных действий, образует в районе Бреста почти непреодолимый фронт, в котором намертво



Сооружением литерных фортов и промежуточных укреплений непосредственно руководила целая плеяда блестящих военных инженеров, в том числе Д.М. Карбышев, Г.И. Лагорио, Б.Р. Добошинский, И.О. Белинский, В.М. Догадин.

Грандиозный план модернизации Брест-Литовской крепости едва начал воплощаться, когда грянула Первая мировая война.

Только два из новых фортов («А» и «Ж») были готовы полностью, другие пребывали в разной степени готовности, а к строительству

пяти фортов даже не успели приступить. В связи с военным положением империи работы пришлось резко ускорить. Инженерные службы Брест-Литовской крепости мобилизовали все возможные силы и ресурсы. Ежедневно на стройках использовалось примерно 8 500 подвод, а число рабочих доходило до 70 000! Каждый из фортов требовал свыше 3 000 кубометров сверхпрочного бетона, 8 000 кубометров гранитного щебня, а объемы земляных работ и ныне трудно поддаются исчислению.

Благодаря экстренным мерам, к лету 1915 года, когда русско-германский фронт покатился на восток, были практически завершены 14 новейших фортов, 5 оборонительных казарм, 21 опорный пункт и 38 батарей для тяжелых орудий и 5 вынесенных передовых позиций. Как фортификационный комплекс, крепость Брест-Литовск являлась одной из лучших в Европе. Она также располагала значительным артиллерийским потенциалом. Могучие стены фортов готовы были встретить врага.

Оборонительная казарма «Ж-3». Промежуточное укрепление, рассчитанное на пехотный гарнизон численностью 100-120 человек. Подобного рода укрепления прикрывали межфортовое пространство



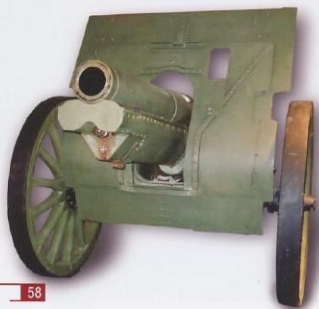
Винтовка системы Мосина образца 1891 г. Такие винтовки стояли на вооружении русской пехоты



«Царица полей» в атакующем строе. Первая мировая война

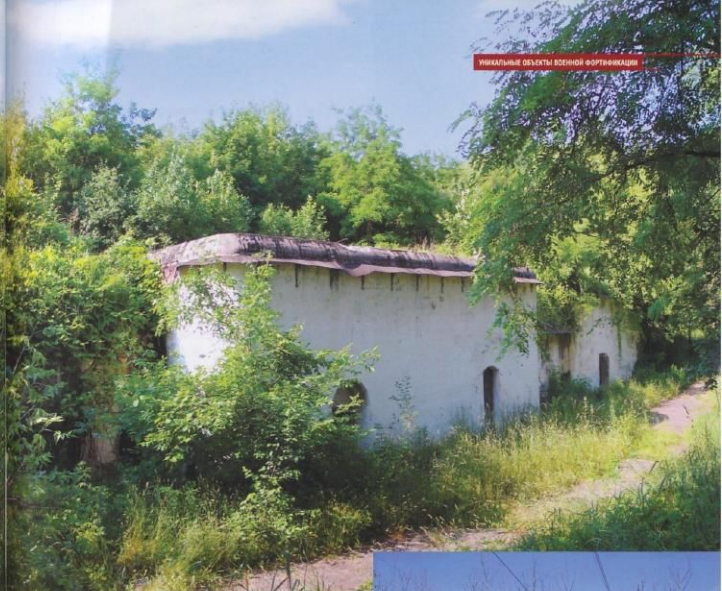


122-мм гаубица образца 1910 г., стоявшая на вооружении русской армии. Такие орудия размещались на крепостных бастионах и предназначались для борьбы с осадной артиллерией противника



Оборонительная казарма «Б-В». Построена по проекту выдающегося фортификатора Д.М. Карбишева

Но к этому, как оказалось, не были готовы те, кто отдавал приказы и принимал решения. К указанному моменту стратегическая инициатива полностью принадлежала немцам и их союзникам австрийцам. Тяжелые неудачи в Польше, роковой Горлицкий прорыв, окружение и пленение в Галиции более 200 000 русских солдат заставили Ставку Северо-Западного фронта лихорадочно искать любые резервы, чтобы хоть как-то стабилизировать обстановку. Боевые части, составлявшие гарнизон Брест-Литовской крепости, были отправлены на передовую. Вслед за тем, на фронт начали вывозиться артиллерийские стволы и боеприпасы.



Между тем, грохот канонады приближался с каждым днем. Угнетающей новостью стало падение феноменальной крепости Ново-Георгиевск вблизи Варшавы. Гарнизон численностью 90 000 человек (!), сильнейший арсенал и огромные запасы боеприпасов и продовольствия не смогли помешать немцам овладеть этой, казалось бы непобедимой, крепостью.

В этих обстоятельствах русское командование приняло трудное, но необходимое решение: оставить Брест-Литовск без боя. В самый отчаянный период, когда враг шел к Буту, в одной из самых современных крепостей было, по сути, некому и нечем воевать.



Фрагмент озорного пункта «Г-П» — позиция для наблюдателя. Сверху бетонной постройки находился бронеколпак



Укладка комплекта боепитания для германского осадного орудия калибра 305 мм

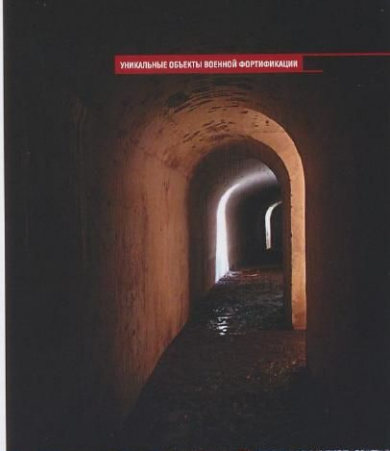
Из крепости лихорадочно эвакуировали все ценное, в первую очередь, разумеется, военное имущество и оставившиеся вооружение. Форты северо-восточного обвода — «В», «Г», «Д», «Ж», «Е», «М» по приказу коменданта крепости генерала В.А. Лайминга были взорваны саперными командами. Это была величайшая трагедия для военных инженеров. Ведь еще несколько дней назад на некоторых из этих объектов, куда были вложены огромные деньги, труд тысяч людей и личный талант, укладывались последние «кубы» бетона! С особенной тщательностью был разрушен форт «Ж» — от него остались

Казематированный траверс с нишей для наблюдательного пункта в главном валу форта литеры «О»

только небольшие бесформенные куски бетона. Были уничтожены также два старых форта (IV и IX) из первого оборонительного пояса.

Почему же полностью ушелели некоторые другие форты? По первой версии, форты, обращенные боевым порядком на запад, были оставлены неповрежденными в надежде на возможное контрнаступление и возвращение их русской армией. По другой, их просто не успели уничтожить (хотя и существовал приказ взорвать капониры), потому что неприятель наступал слишком быстро.

Подрустверная галерея в валу форта «О»



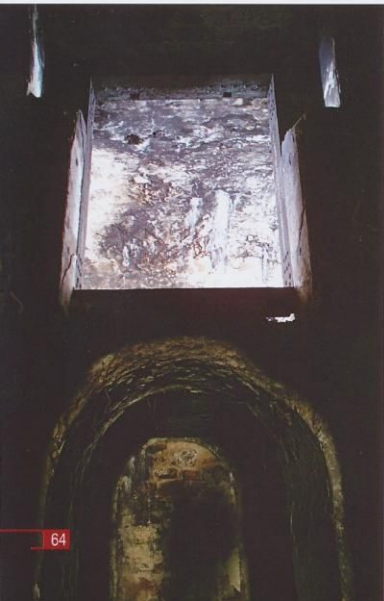






Разрушенное убежище для гарнизона форта литеры «Л»

Выход из потеры на вал форта «Л»



Как бы то ни было, гарнизон форта литеры «К» при отходе все-таки встретился с врагом. Наступающие открыли плотный ружейно-пулеметный огонь. Тогда были подорваны фугасы вокруг форта, загодя уложенные саперами. В густом дыму, под грохот разрывов, гарнизон без потерь отошел к Бугу.

Сегодня из литерных фортов относительно хорошо сохранились три: «А», «Э», «О». Несколько хуже сохранность фортов «Л» и «К». Все остальные разрушены до основания. Два первых из сохранившихся объектов расположены в окрестностях Бреста, другие — на территории Польши.

Форт литеры «А» расположен в деревне Козловичи. Имеет земляной вал, в центре которого встроено бетонное убежище для гарнизона. Справа от него находится промежуточный пороховой погреб. На валу расположены две линии бетонированных стрелковых окопов с двумя наблюдательными пунктами на флангах. Казарма с помощью потеры соединена с кофром, насчитывающим шесть орудийных казематов. Кофр

обвалован с фронтальной части. Вход в него прикрыт сквозником. Сохранились также подвальные помещения. На левом фланге кофра был расположен наблюдательный пункт.

Характерной особенностью этого форта является наличие казематированных стрелковых позиций с тыльной (горжевой) части. Нигде больше ничего подобного в брестской фортификации не встречается.

В лесной посадке неподалеку от улицы лейтенанта Рябцева можно увидеть часть вала и фрагменты бетонного каземата. Это остатки бывшего форта «В». Еще меньше материальных следов от форта «Е»; ныне это район, прилегающий к улице Суворова, а о фортовом прошлом напоминает только участок обводного канала.

Группа офицеров крепостной артиллерии крепости Брест-Литовск. 1914 г.





Артиллерийская батарея № 2. Виден профиль позиции с бетонным убежищем и земляной обваловкой

Повращенный в руины форт «Ж» находится в лесу около железнодорожного переезда на Ковельском шоссе. Это скорбное место: в годы войны оккупанты расстреливали здесь мирных жителей Бреста, прежде всего, семьи военнослужащих. О трагедии напоминает установленный на небольшом пригорке памятник. От самого форта на данный момент сохранились обводный канал, левый сквозник потерны горжевой казармы (ныне засыпан землей), часть фундамента и стены центральной потерны, тыльная часть стены переднего капонира, часть коридора горжевой казармы (заполнена водой).

Австрийский станковый пулемет «Шварцлозе» времен Первой мировой войны. Найден на территории Брестской крепости.



Форт литеры «З» находится к югу от деревни Митьки. Прекрасно сохранились передний капонир и убежище для гарнизона. Горжевая часть укреплений засыпана землей по крышу. Другие укрепления отсутствуют. Земляной вал и ров также не сохранились.

Из других фортификационных объектов, достойных пристального внимания, можно отметить три артиллерийские батареи (№1, №2, №6) и три оборонительные казармы («А-Б», «Б-В», «Ж-З»).

Весьма интересны для осмотра форты «Л», «К», «О», расположенные на территории гмины Тересполь Люблинского воеводства Республики Польша.

В целом наследие русских военных фортификаторов, связанное с Брестской крепостью, настолько велико и разнообразно, что не может не вызвать уважения и восхищения. Это громадный пласт истории Бреста, а также общей истории многих стран: Беларуси, России, Германии, Польши... Несомненно, это также огромный материал для исследователей и, одновременно, замечательный и, к сожалению, пока еще не вполне освоенный туристический маршрут. Отличный опыт в этом направлении уже приобрел Музей обороны мемориального комплекса «Брестская крепость-герой».



Разбитая зарядом тротила тяжелая морская пушка калибра 254 мм.

Четыре подобных орудия были в 1915 году доставлены в Брест-Литовскую крепость из Кронштадта. Батарея из двух пушек находилась в районе деревни Пуганово, вторая батарея – в Тересполье

Важно, чтобы уникальные объекты, о которых было рассказано на предыдущих страницах, смогли увидеть и оценить не только нынешнее, но и следующие поколения. Памятники минувших эпох способны многому научить – напомним, наше издание тоже послужит тому, чтобы к ним относились бережно и с пониманием их истинной ценности.

## СОДЕРЖАНИЕ

Форт V .....	3
Форт «Граф Берг» .....	22
Оборонительный пояс .....	28
Форты XX века .....	44

Авторы выражают признательность за содействие в выпуске издания:

СП «Санта-Импэкс Брест» ООО  
Генеральный директор А.М. Мошеский

СП ОАО «Брестгазоаппарат»  
Генеральный директор А.В. Морозов

ОАО «Брестский мясокомбинат»  
Директор П.Я. Буховицкий

ОАО «Брестский ЦУМ»  
Директор В.И. Валюшицкий

КУСП «ТК Берестье»  
Директор Н.Н. Долбик

ОАО «Брест-Сервис»  
Генеральный директор Г.И. Павлович

ОАО «Продтовары»  
Директор М.М. Козич

РУП «Брестэнерго»  
Генеральный директор В.М. Шышко

ЗАО «Консул»  
Генеральный директор В.Н. Ровков

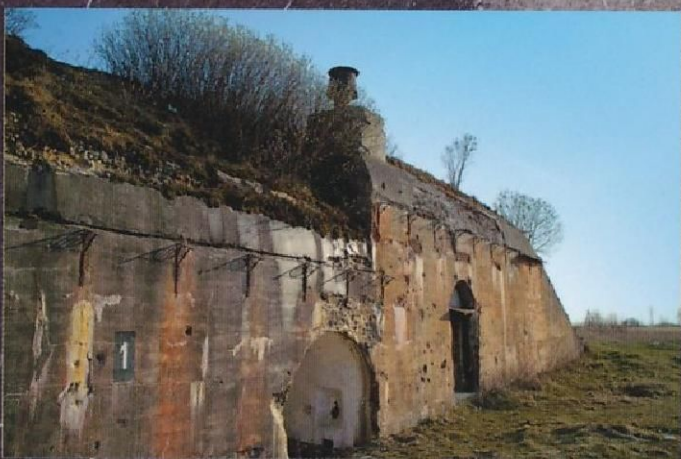
УМП «Компо»  
Директор М.М. Белослов

СПК «Чернавчиды»  
Директор И.В. Бурда

Гминный Центр Культуры в Корошине  
Руководитель Кароль Гуйски



Аутентичная дверь в убежище батареи № 1



Научно-популярное издание

**Форт V и другие форты Брестской крепости.  
Уникальные объекты военной фортификации**

Под общей редакцией В.В. Губаренко  
Концепция А.М. Суворов

---

Авторы текста: А.В. Митюков, А.М. Суворов  
Фото А. М. Суворов  
Консультация Л.Г. Бибик

При подготовке издания использованы архивные материалы и документы из фондов ГУ «Мемориальный комплекс Брестская крепость – герой», гминного Центра Культуры в Корошине, частных собраний

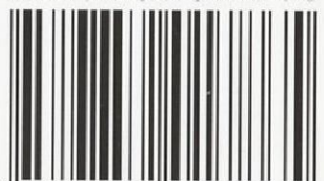
Художественный редактор О.В. Бараньчикова  
Дизайнер Ю.В. Мулявко  
Технический редактор Н.В. Раевская  
Корректор И.П. Суворова

Подписано в печать 25.04.2006. Формат 70x100 1/16  
Бумага мелованная. Гарнитура: NewtonWINSTT. Печать офсетная.  
Усл. печ. л. 5,51; Уч.-изд. л. 6,8; Тираж 2050 экз., зак. № 0584

ООО «Полиграфика». ЛИ 02330/0150445 от 05.09.2008  
Ул. Стафеева, 21, 224007, г. Брест  
Тел. +375 162 49-26-79  
E-mail: poligrafika-brest@yandex.ru

Отпечатано с готового оригинал-макета  
в ООО «Полиграфт». ЛП № 02330/0494199 от 03.04.2009  
Ул. Кнорина, 50, корп. 4, к. 401а, 220103, г. Минск

ISBN 978-985-90178-6-5



9 789859 017865

© Суворов А.М., Митюков А.В. Текст. 2009  
© Суворов А.М. Иллюстрации. 2009  
© Оформление: ООО «Полиграфика». 2009